



Abíčko

Časopis serveru AbcLinuxu.cz

Květen 2005



Vychází také na CD-ROM jako příloha časopisu



Editoriál

Vítejte u čtení časopisu Abíčko.

Abíčko vychází jako měsíční příloha serveru <http://www.abclinuxu.cz> a obsahuje výběr toho nejzajímavějšího obsahu, který zde byl v minulém měsíci publikován. Touto formou chceme předat čtenářům informace v snadno čitelné podobě vhodné i pro tisk.

Cílem serveru <http://www.abclinuxu.cz> je pomáhat všem uživatelům Linuxu, nezávisle na jejich zkušenostech, platformě či použité distribuci. Motorem, který nás pohání vpřed, je idea vzájemné pomoci a spolupráce. Proto i velkou část obsahu tvoří samotní uživatelé. Zapojit se může kdokoliv, tedy i vy.

Na <http://www.abclinuxu.cz> najdete rozsáhlou databázi návodů na zprovoznění hardwaru pod Linuxem, velice aktivní diskusní fórum, podrobné návody a tutoriály, recenze, archiv ovladačů, informace o linuxovém jádře (včetně populárních Jaderných novin) i rozcestník po ostatních linuxových serverech.

Náměty na články zasílejte do konference našich autorů: autori@abclinuxu.cz.

Sponzoring Abíčka a jiné formy reklamy si objednávejte na adrese: reklama@abclinuxu.cz.

Ostatní dotazy směřujte na adresu: literakl@abclinuxu.cz.

Server <http://www.abclinuxu.cz> provozuje firma Stickfish s.r.o., která poskytuje profesionální služby v oblasti Linuxu firmám i jednotlivcům. Zabývá se hlavně bezpečností, instalacemi Linuxu a konfigurací síťových služeb. Více na <http://www.stickfish.cz>.

©2005 Stickfish s. r. o. a autoři článků

Editor a sazba: Vlastimil Ott

Pro nekomerční účely smíte tento dokument jakkoliv šířit v tištěné i digitální podobě. V ostatních případech nás požádejte o svolení na adrese info@abclinuxu.cz.

Typografické konvence

Ve výpisech zdrojových textů mohou být použity znaky `\\`. Značí přechod na nový řádek, který ovšem *není* součástí samotného zdrojového textu, byl přidán editorem z důvodu lepšího vzhledu případně nemožnosti text formátovat bez jejich použití.

Obsah

Editoriál	1
Obsah	2
KDE: tipy a triky	4
Správce oken – KWin	4
KWin také ujde	5
Manipulace s okny	5
kstart	6
ksystraycmd	7
Internetový prohlížeč	7
Rozdělené záložky (taby)	8
Vlastní akce v menu	9
Správce souborů	9
Info, man	9
SSH	10
Audio CD a digitální foťák	11
Příště	11
Rozhovor s Pavlem Cvrčkem z týmu CZilla	12
Czilla: živý rozhovor	15
Velká recenze LinuxEXPRES	18
Úvod	18
Obsah	18
Rozhovory	19
CD příloha	19
Sazba, vzhled	20
Závěr	20
Zlatuško, děkujeme!	21
NFS+NIS+LTSP – přihlašování na server	24
NFS	24
NIS	24
Nastavení NFS na serveru:	25
Nastavení NFS u klienta	26
Nastavení NIS na serveru	27
Nastavení NIS na stanici	27
LTSP – Linux Terminal Server Project	29
Ubuntu	32
Ubuntu a Debian	32
Instalace	33
Detekce hardware	33
GRUB	33

Dokončení	33
Jadrné noviny 0,001	35
Humor v jádře	35
Jaderné noviny 301–307	37
Podpora PS/2 dotykových obrazovek Fujitsu LifeBook	37
Bootsplash pro 2.6.11-rc4, 20 e-mailů	37
Nepovedený pokus o restrukturalizaci /sys, 9 e-mailů	38
Přepsání ovladače pro PCI most, 14 e-mailů	38
Rozpoznávání diskových oddílů, 16 e-mailů	39
Podpora procesorů GEODE v 2.6, 4 e-mailů	39
Stav modulárních framebufferů, 18 e-mailů	39
FUSE jde do 2.6, 12 e-mailů	40
Nové schéma číslování jader – w.x.y.z, 37 e-mailů	41
Linux 2.6.11.1; diskuze o protokolu, 54 e-mailů	41
Trvalý obrázek na pozadí při použití framebufferu, 26 e-mailů	42
Pravidla stromu w.x.y.z 'stable', 35 e-mailů	42
Vše, co jste kdy chtěli vědět o jádrech Linux 2.6 -stable.	42
Otázka licence NVIDIA, 7 e-mailů	43
Nekompatibilní moduly mezi vydáními w.x.y.z, 2 e-mailů	44
Podpora Secure Digital (SD), 20 e-mailů	44
Stav SquashFS, 41 e-mailů	45
K dispozici je minimalistický open source BitKeeper klient	46
Generování dokumentace k parametrům jádra ze zdrojáku	46
Linux 2.6.11-mm3; problémy s myší, 58 e-mailů	47
Linux 2.6.12-rc1-mm1; seznam chyb, 72 e-mailů	47
Podpora pro ./ a ../ ve SquashFS, 25 e-mailů	48
Linux 2.6.12-rc1-mm2; stav vývoje -mm, 44 e-mailů	48
Pročištění JFFS3 a pokus o další API, 44 e-mailů	49
Používání nových i starých megaraid ovladačů, 10 e-mailů	49
Reorganizace konfiguračních možností síťování, 18 e-mailů	50
FUSE přestává být zpětně kompatibilní, 3 e-mailů	51
Nový hardware pro kernel.org, 6 e-mailů	51
Linus už nepoužívá BitKeeper, 200 e-mailů	51
Linux 2.6.11.7; některé větve jádra stále používají BitKeeper,	52
Pokus o podporu System-On-Chip, 5 e-mailů	52
Vývoj nástroje git pokračuje, 177 e-mailů	52
BitMover i nadále podporuje bkbts.net, 9 e-mailů	54
Zprávičky	56

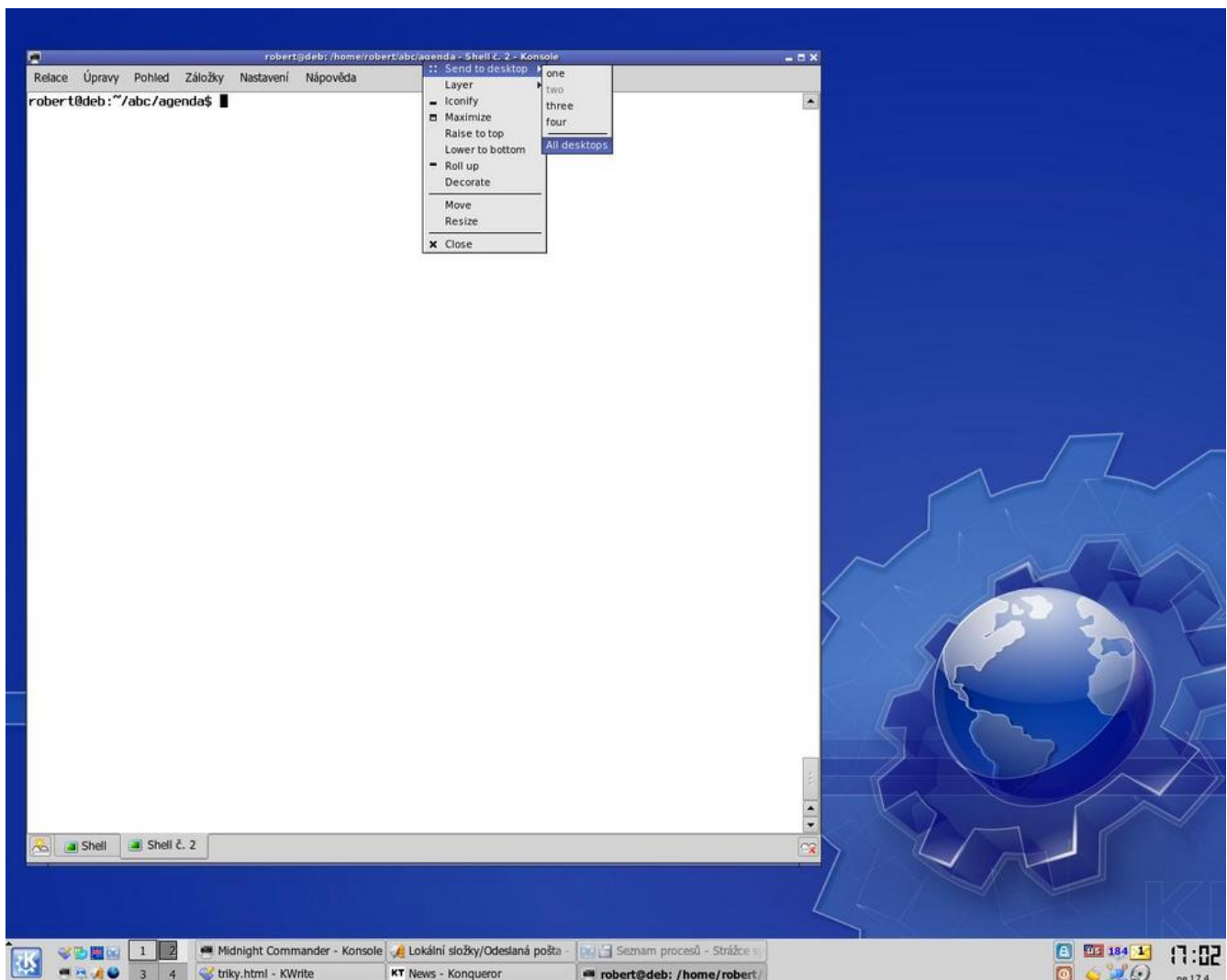
KDE: tipy a triky

Robert Krátký

Mnohé z funkcí a vlastností KDE nejsou na první pohled vidět. Přečtěte si, jak šikovněji používat správce oken, Konqueror nebo DCOP. Konqueror: prohlížeč webu, správce souborů. Jak s ním šikovněji brouzdat po internetu, jak jej využít ke komunikaci přes SSH, ripování CD nebo třeba stahování obrázků z digitálního fotoaparátu.

Správce oken – KWin

Kwin není nějaký extra funkcemi nabitý okenní manažer. Spokojuje se se základní funkčností, která běžnému uživateli většinou postačuje. Určitě se ale najde mnoho uživatelů, kterým práce s KWin nevyhovuje. Pokud se přesto rozhodnou používat KDE, mohou desktopové prostředí snadno přinutit, aby na KWin zapomnělo a používalo jiného správce oken. U mnohých samostatných správců oken je s touto možností počítáno, a proto je možné je zkompilevat s podporou pro KDE (nebo GNOME).



Neznamená to, že bez této podpory by v KDE nešly používat – jen jsou pak pro integraci lépe/hůře připraveny.

Samotné nahrazení můžeme provést buď přímo za běhu KDE (například pokud si chcete spolupráci KDE s vybraným správcem oken jen vyzkoušet) nebo ještě před startem desktopového prostředí (to bude preferovaný způsob, rozhodnete-li se ponechat si nové nastavení).

Za běhu (KDE) je možné okenní manažer nahradit pouze takovým, který podporuje parametr `--replace` (podle specifikace ustanovené v Inter-Client Communication Conventions Manual (ICCCM) <http://tronche.com/gui/x/icccm/sec-2.html#s-2.8> [1]). Například OpenBox tuto funkci podporuje (KWin samozřejmě také). Stačí tedy z prostředí KDE spustit: `openbox --replace`.

A docílíte toho, že správu oken převezme OpenBox. Jednoduché. Na screenshotu si všimněte také čtyř ploch, které jsou ve spodním panelu – Kickeru – nabízeny. Na tom by nebylo nic zajímavého, kdybych neřekl, že běžně mám nastaven počet ploch jen na 2. V konfiguraci OpenBoxu jsou určeny plochy 4, a proto KDE správně zareagovalo a aktualizovalo i applet, který se o přepínání ploch stará.

Pokud chcete náhradu zařídit ještě před spuštěním KDE, využijte proměnnou KDEWM. Před startem prostředí ji „naplňte“ požadovaným správcem oken. Zůstane-li prázdná, bude použit výchozí správce – KWin. Např. do souboru `/.profile` vložte řádek podobný následujícímu:

```
export KDEWM=openbox
```

KWin také ujde

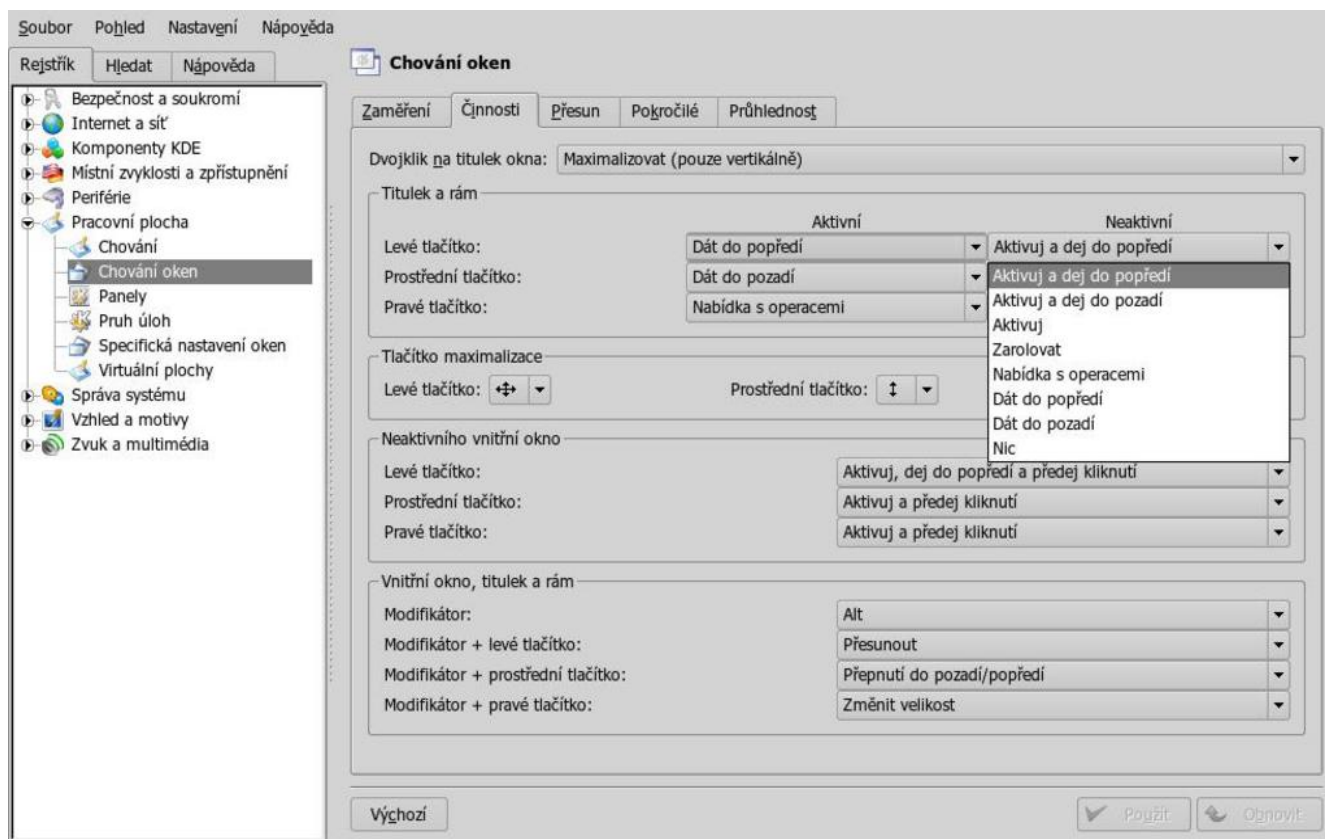
Standardní správce oken KDE však také není k zahazení. Jak už jsem zmínil výše, poskytuje tak akorát funkci na to, aby jej šlo v rámci desktopového prostředí pohodlně používat. Existuje však množství sympatických funkcí, které zůstávají zrakům běžného uživatele skryty, pokud se neponoří do čtení dokumentace nebo různých návodů na internetu, kde si tyto figle uživatelé sdělují.

Manipulace s okny

Pokud vám vyhovuje používat myš i klávesnici zároveň, můžete okna posouvat i měnit jejich velikost, aniž byste museli vybalancovávat kurzor myši na okraji okna. Chcete-li kterékoliv okno posunout, stiskněte Alt a kdekoliv v prostoru okna klikněte levým tlačítkem myši. Pokud chcete změnit velikost, postupujte stejně, ale použijte pravé tlačítko. Takových možností ovládní je mnohem více. Podívejte se do Ovládacího centra na položku: *Pracovní plocha – Chování oken – Činnosti*.

Veškeré akce jsou samozřejmě konfigurovatelné, takže pokud vám nevyhovuje výchozí nastavení, které jsem popisoval, můžete jednotlivým klávesovým zkratkám, kombinacím klávesnice + myš a myším akcím přiřadit úplně jiné funkce.

Ale tohle není žádná věda. Na to by přišla i učitelka výpočetní techniky a ministr informatiky. Podívejme na něco zajímavějšího.



kstart

Znáte utilitku kstart? Používá se k tomu, abychom mohli správci oken vysvětlit, jak si představujeme, že bude s právě spouštěnou aplikací zacházet. Nejsme tu nijak omezeně tím, o jakou aplikaci se jedná – tzn. nemusí to být KDE aplikace. Program kstart má velice snadno pochopitelné parametry, jejichž výpis získáte po zadání: `kstart --help`.

Příklad použití by mohl vypadat třeba takto:

```
kstart --windowclass konsole --fullscreen --desktop 2 \\  
--skiptaskbar --activate konsole
```

Tak co jsme to provedli?

- `--desktop 2`
Řekli jsme správci oken, že na ploše desktopu číslo 2 chceme otevřít okno s programem Konsole (emulátor terminálu).
- `--fullscreen`
Toto okno má být zobrazeno přes celou plochu desktopu, takže nejenže bude roztažené na maximální velikost, ale nebude mít ani žádnou dekoraci (titulní lištu) a okraje → maximální využití prostoru.
- `--skiptaskbar`
Kromě toho jsme ještě přikázali, aby toto okno nebylo reprezentováno v pruhu úloh (taskbar).
- `--activate`
Navíc chceme, abychom na něj byli hned přepnuti, i pokud jsme právě na jiné ploše, než kam se okno otevírá.
- `--windowclass`

A málem bych zapomněl zmínit, že tímto parametrem programu říkáme, kterou třídu oken má „uloupit“. Pro přesnější specifikaci lze použít parametr `--window hodnota`, kde hodnota může být i regulární výraz. Pokud nepoužijete ani jeden z těchto dvou parametrů, nic hrozného se většinou nestane (i když kstart vám hned na příkazové řádce vyčíní). Použije se pak první otevírané okno. Vzhledem k tomu, že většinou to bývá to „naše“, není se čeho bát. Pokud byste však takový laxní příkaz použili při startu prostředí, mohlo by se to nevyplatit.

ksystraycmd

Další šikovnou utilitkou je ksystraycmd. Z názvu je zřejmé, že se stará o tzv. SysTray (někdy také nazýváno Dock) – česky systémovou část panelu. To je místo, kde jsme většinou zvyklí vidat třeba vlaječku pro přepínání rozložení klávesnice nebo minimalizovaného IM klienta pro komunikaci pomocí Jabber nebo ICQ.

Díky ksystraycmd však do systémové části panelu můžeme vecpat jakoukoliv aplikaci. Ta se pak bude chovat jako klasická „SysTray aplikace“ – tzn. nebude zobrazena v pruhu úloh a její okno budeme moci otevírat a zavírat kliknutím na ikonku v SysTray. Každá takto otevřená aplikace bude mít své základní kontextové menu, které otevřeme (jako u jiných SysTray aplikací) kliknutím na ikonku pravým tlačítkem myši.

Ukážeme tentokrát na příkladu programu XTerm (abyste věřili, že aplikace nemusí být součástí KDE, aby na ni tyto finty fungovaly):

```
ksystraycmd --hidden --startonshow --quitonhide xterm
```

Takže:

- `--hidden`
Aplikaci XTerm chceme mít už od počátku skrytou – tzn. jedině, co bude vidět, je ikonka v systémové části panelu.
- `--startonshow`
XTerm se spustí teprve při kliknutí levým tlačítkem myši na ikonku. Jinými slovy, v SysTray bude pouze trčet ikonka, ale samotná aplikace bude spuštěna až po otevření okna.
- `--quitonhide`
Když na ikonku klikneme, aby se okno s XTermem schovalo zpět do panelu, bude proces XTerm ukončen – opět nám tam zůstane jen samotná ikonka.

Je jasné, že parametry `--startonshow` a `--quitonhide` jsou při tomto příkladu použití zbytečné. Vlastně nejen zbytečné, ale spíše škodlivé, protože když každou minimalizací terminálu přijdete o práci, kterou v něm máte rozdělanou, není to žádná výhoda. Tyto parametry se naopak hodí při úlohách, u kterých je rozumné je mít spuštěné pouze po dobu, kdy se na ně díváme. Dokumentace KDE uvádí jako příklad sledování souboru s logy. Jde-li vám pouze o to, abyste se čas od času mohli podívat na několik posledních řádků logu, není nutné, aby se něco vypisovalo i tehdy, když se nekoukáte.

Internetový prohlížeč

Dlouho jsem měl na Konqueror dost vyhraněný názor – nepoužitelný program. Pro prohlížení webových stránek se mi nelíbil. Všude samá ikona, vůbec se nepodobal Mozille, na kterou jsem byl zvyklý. Jako správce souborů by mě ho také nikdo nedonutil používat. Kam se hrabe na dvoupanelový Midnight Commander...

Postupem času jsem však změnil názor na Konqueror: prohlížeč webových stránek. Vytvořil jsem si konfiguraci, která je zbavená naprosté většiny přebytečných ikoněk nikdy nepoužívaných nástrojů. Přestal jsem se potýkat s neúspěchy při nastavování požadovaného vzhledu písem v KDE, a proto

i Konqueror přestal trpět nečitelnými fonty. A v neposlední řadě jsem si oblíbil jeho rychlost a integraci se zbytkem desktopového prostředí.

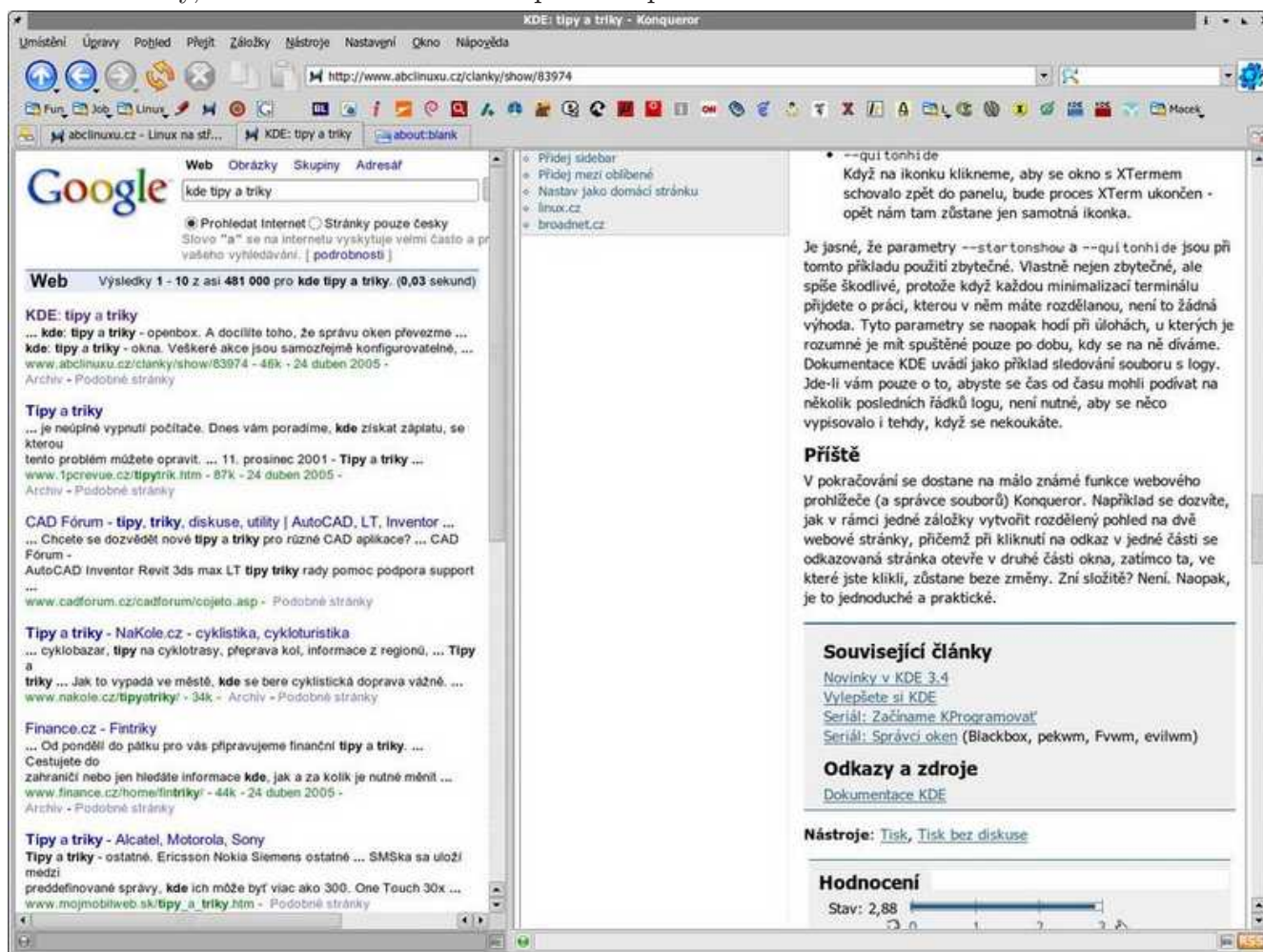
To poslední zní jako děsné klišé a pravděpodobně je to právě jeden z hlavních důvodů, proč by některé lidi ani nenapadlo Konqueror používat. Mně to však vyhovuje.

Takže už asi tři roky používám k brouzdání po internetových stránkách především Konqueror. Uznávám, že má občas s některými stránkami potíže, zatímco Gecko si poradí lépe, ale tyto případy jsou výjimečné a v drtivé většině se jedná o stránky, u kterých spíše oželím příští návštěvu, než abych to nějak řešil.

Rozdělené záložky (taby)

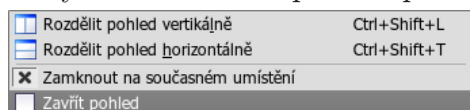
Taby už má dneska kdejaký prohlížeč. I do MS IE byste je s pomocí nějakých nadstaveb asi dostali (tuhle jsem o tom cosi četl...). Ale co když chcete otevřít v rámci jednoho tabu více pohledů na různé stránky? K čemu to může být dobré? Třeba pokud na jedné stránce vyhledáváte a chtěli byste, aby se po kliknutí na nalezené odkazy otvíraly odkazy hned vedle.

S taby to lze vyřešit tak, že na odkazy klikáte prostředním tlačítkem myši a stránky se otvírají v nových tabech (místo aby nahradily stránku s výsledky vyhledávání). Ale pak nikdy nevidíte zároveň výsledky vyhledávání i nově otevřené odkazy. Proč si to neusnadnit? Když si jeden tab rozdělíte na dva pohledy, můžete mít v jednom na očích výsledky vyhledávání a v druhém se budou střídát odkazy, na které budete klikat v pohledu prvním.



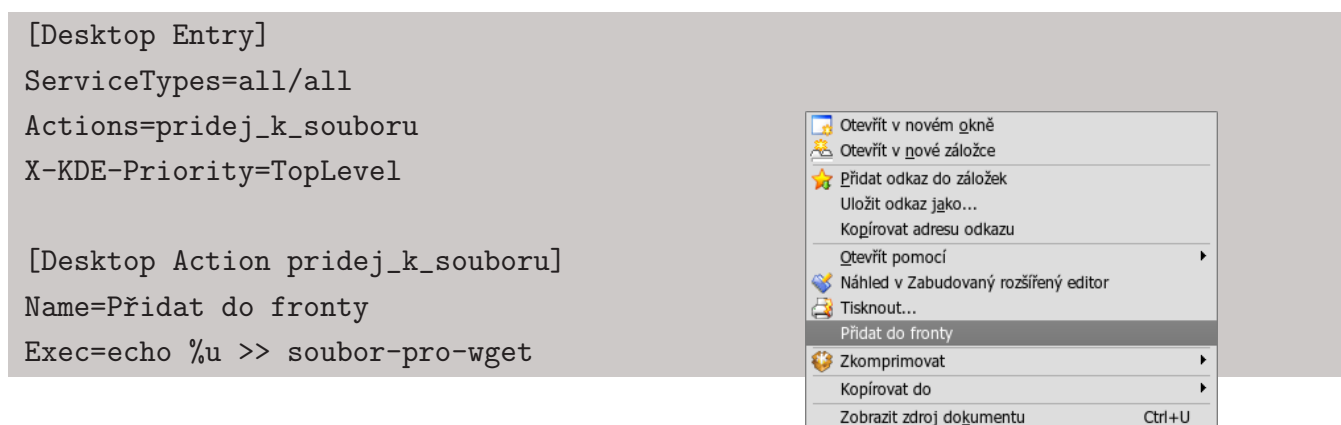
Na obrázku jsem si v tabu otevřel Google a dal vyhledat „kde tipy a triky“. pak jsem pravým kliknutím na stavovou lištu (vodorovná lišta na spodním okraji okna programu) vyvolal menu, ve kterém jsem nejprve zvolil vertikální rozdělení a potom zaškrtl *Zamknout na současném umístění* (v levém pohledu). Nakonec jsem kliknutím na oba čtverečky v pravých spodních rozích pohledů

„svázal“ pohledy dohromady. Od té chvíle funguje tab tak, že po kliknutí na odkaz v levém pohledu se výsledek otevře v pravém pohledu.



Vlastní akce v menu

V diskuzi [Konqueror a stahování externí aplikací \[2\]](#) řešil jeden tazatel na AbcLinuxu následující problém: chtěl, aby se po kliknutí pravým tlačítkem myši na odkaz na internetu v kontextovém menu ukázala i volba *Přidat do fronty*. Její funkcí by bylo zapsat URL odkazu do souboru, který by potom použil jako seznam adres pro stažení programem wget. Jelikož je velmi snadné přidat si do Konqueroru tzv. service menu, není řešení takového požadavku žádný problém. Poradil jsem, aby do souboru `~/.kde/share/apps/konqueror/servicemenus/link.desktop` (na jméno nezáleží, důležitá je přípona) vložil např. následující obsah:



Seznam proměnných, které můžete využít v řádku Exec, najdete zde: [The Exec option in .desktop files \[3\]](#).

Správce souborů

Konqueror: správce souborů, to je i na mě moc. Midnight Commander stále vede a nepředpokládám, že by o svoji výsadní pozici v dohledné době přišel. Správa souborů v Konqueroru (a jemu podobných) mi přijde těžkopádná, neintuitivní a příliš závislá na myši (kterou ale jinak využívám rád a často).

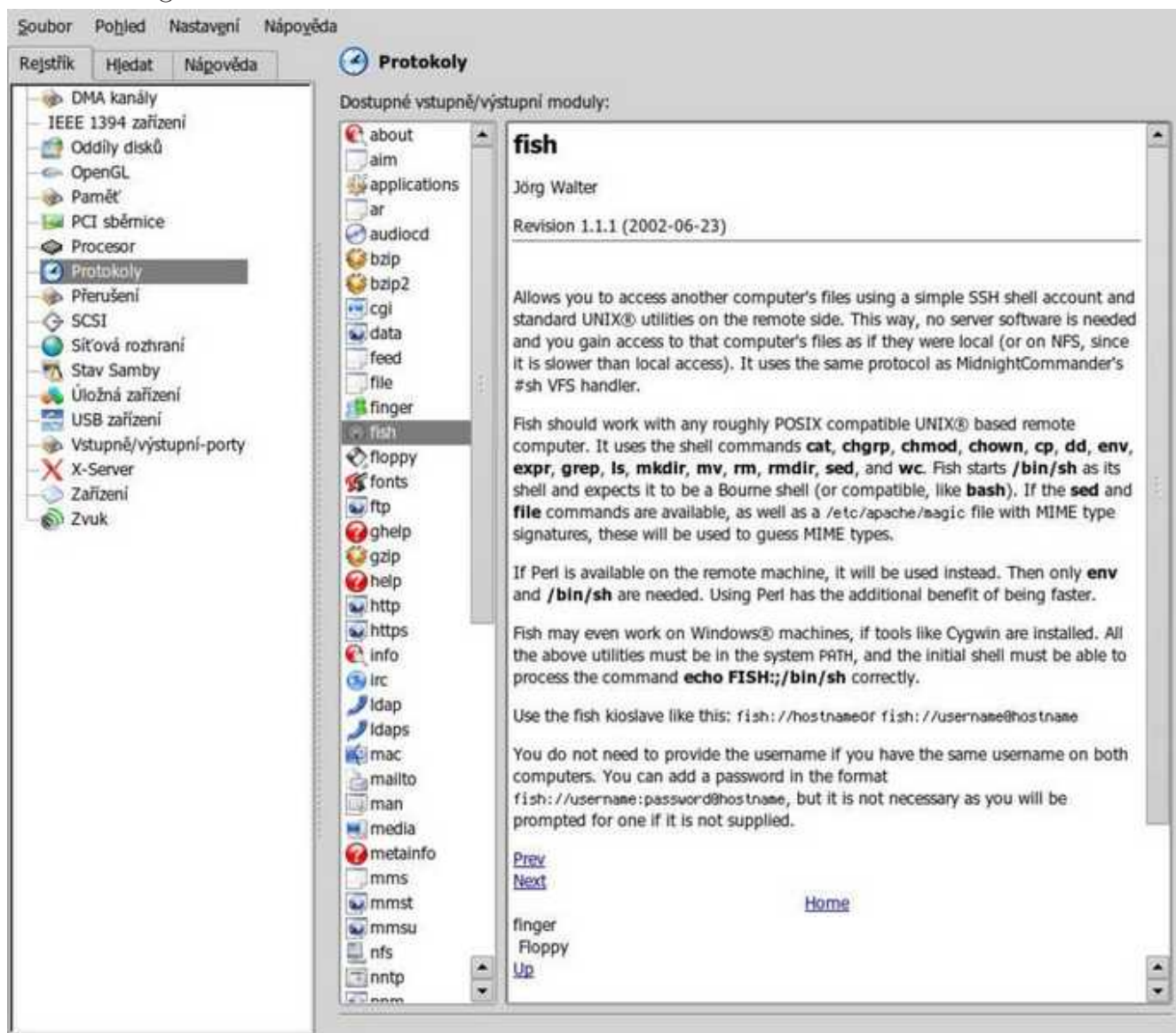
Co však na Konqueroru oceňuji, to jsou všestranné možnosti využití tzv. KIO-Slaves. Mnohé KDE aplikace (a Konqueror také) umožňují práci s nejrůznějšími protokoly, které jsou přímo přístupné právě díky KIO-Slaves.

V praxi to například znamená, že do dialogového okna pro otevření souboru v textovém editoru můžete zapsat adresu souboru na FTP a pak daný soubor editovat a ukládat jakoby byl přímo na vašem počítači. Tohle není nic moc zvláštního a lze to provádět i bez KIO-Slaves. Zajímavější je totéž, ale třeba přes SSH. Adresu adresáře si můžete uložit do záložek (a to i v tom dialogovém okně pro otevírání souborů) a pak na server přistupovat vždy jen kliknutím na položku. Pokud nechcete ukládat heslo, zadáte adresu bez hesla a KDE se vás na něj pokaždé zeptá.

Info, man

Protokolů, které můžete v aplikacích využívat, je celá řada. Jejich seznam (a popis) získáte z Informačního centra, položky *Protokoly*. Které zajímavé protokoly (KIO-Slaves) lze využít v rámci Konqueroru? Tak například si můžete pohodlně prohlížet manuálové nebo info stránky. Věřím, že

pro začátečníka může být velmi užitečné, když si např. info stránku k programu info nejprve přečte v pohodlném prostředí Konqueroru, aby pak příště nebyl zaskočen, až bude muset nějakou info stránku navigovat v terminálu...

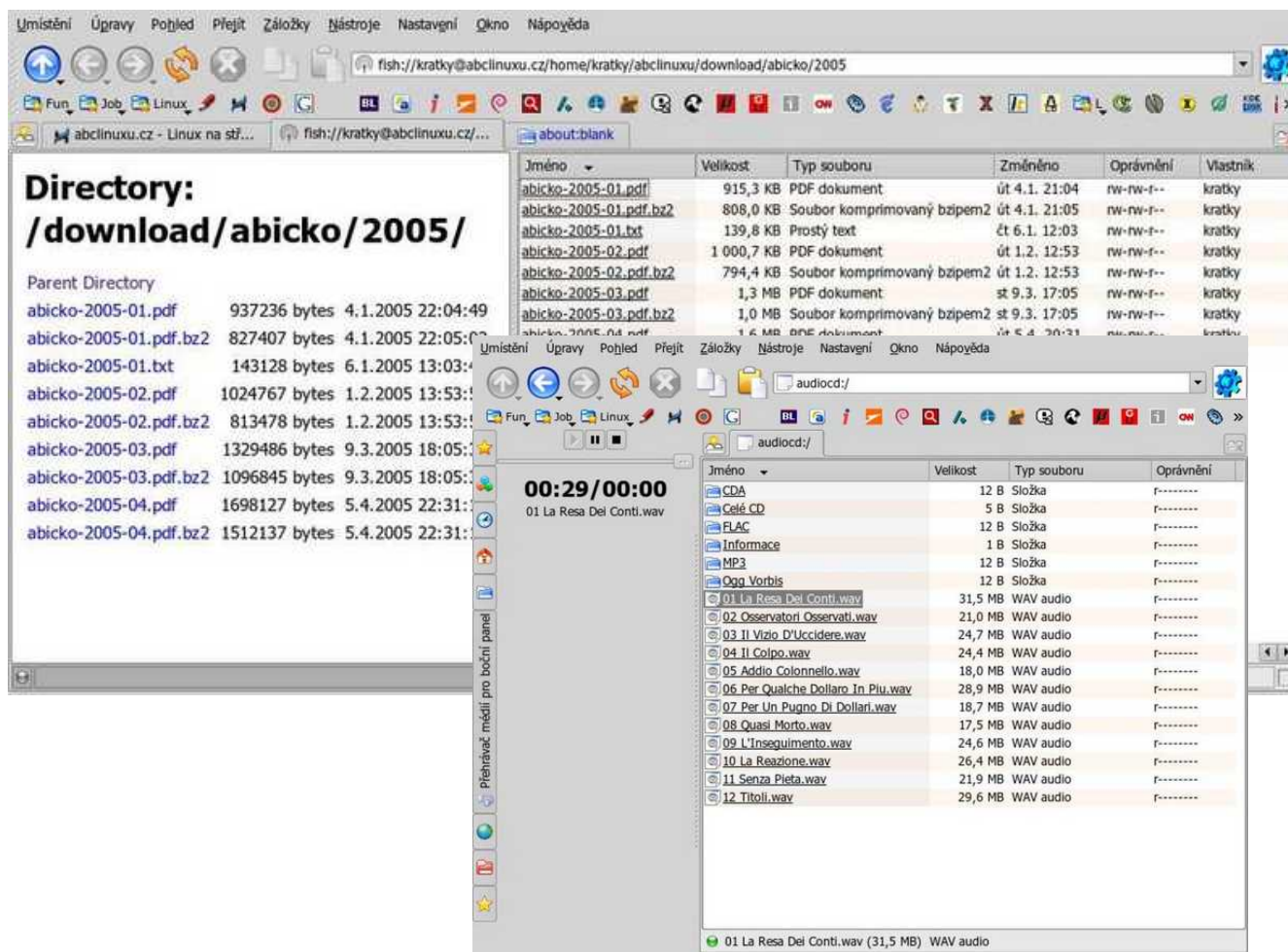


SSH

Již zmíněné SSH se také může hodit. Máte-li adresu svého počítače uloženou v záložce a ještě dáte svůj veřejný klíč do `~/ .ssh/authorized_keys` nebo ponecháte heslo uložené v URL záložky, můžete se na vzdálený počítač dostat jedním kliknutím. Tam označíte soubory, které potřebujete překopírovat, a přetáhnete je myší do požadovaného adresáře na lokálním disku. Sice mi klikací správa souborů běžně nevyhovuje, ale tohle je pohodlné.

```
fish://jméno@server.cz/adresář/
```

Na screenshotu jsou v prostřední záložce (tabu) otevřeny dva pohledy. První ukazuje adresář s PDF Abičky ve webovém prohlížeči tak, jak jej můžete vidět na adrese <http://www.abclinuxu.cz/download/abicko/2005/> [4]. V druhém pohledu je otevřen ten samý adresář přes SSH přímo na serveru abclinuxu.cz.



Audio CD a digitální foťák

A co třeba ripování CD? Stačí mít mezi záložkami tuto adresu: `audiocd:/`. Vždy, když na ni kliknete (a zároveň máte v mechanice hudební CD), nabídne vám Konqueror seznam stop, který jednoduše přetáhnete. Pokud chcete výsledek ve formátu OGG nebo MP3, zkopírujete prostě soubory z příslušného adresáře. Máte-li digitální fotoaparát, můžete si díky KIO-Slave (který využívá knihovnu libphoto2) prohlížet obrázky přímo na foťáku na adrese: `camera:/`.

Příště

V třetím díle přiblížím možnosti propojení klasických shellových skriptů s KDE. Chcete například, aby vás skript informoval o výsledcích/ ukončení práce prostřednictvím dialogového okna KDE? Žádný problém. Nebo byste chtěli ze svého skriptu ovládat chování kteréhokoliv KDE programu nebo některé ze součástí desktopu? K tomu se zase hodí DCOP.

Odkazy

- [1] <http://tronche.com/gui/x/icccm/sec-2.html#s-2.8>
- [2] <http://www.abclinuxu.cz/forum/show/73883>
- [3] <http://docs.kde.org/en/HEAD/kdebase/userguide/customizing-kde.html#desktop-icons-exec>
- [4] <http://www.abclinuxu.cz/download/abicko/2005/>

Rozhovor s Pavlem Cvrčkem z týmu CZilla

Redakce

V první části rozhovoru odpověděl Pavel Cvrček na 11 otázek například o historii Mozilly/Firefoxu a založení CZilly. Ptali se: Leoš Literák [1] a Robert Krátký [2]. Odpovídal Pavel Cvrček [3].

★ **Otázka:** Jak vlastně vznikla Mozilla Foundation, která je dnes zastřešující organizací vývojářů Mozilly a Firefoxu/Thunderbirdu? Mnoho lidí ví o prohrané bitvě Netscapu s IE, ale kudy se z toho vyklubala zelená příšera, ohnivá liška (já vím, že je to panda červená, jen provokuji) a hromový pták?

▷ **Odpověď:** Původní Mozilla.org byla založena v lednu 1998 společností Netscape jako virtuální organizace, která bude zastřešovat vývoj budoucích verzí Netscape Communicatoru. Ještě tentýž rok byl Netscape koupen gigantem AOL (America Online), který spíš kupoval úspěšný portál Netscape.com než prohlížeč samotný. Poté, co se společnosti AOL v roce 2003 podařilo dosáhnout mimosoudního vyrovnání se společností Microsoft za zneužití dominantního postavení na trhu, přestala být pro ni podpora Mozilla.org zajímavá.

Situace vyústila ve vznik Mozilla Foundation v červenci 2003, která se dodnes stará o vývoj aplikací Mozilla. Nadace převzala od AOL ochranné známky, potřebné zázemí a počáteční vklad na fungování. V dnešní době je nadace podporována řadou společností a jedinců, kteří ji podporují jak finančně, tak lidskými zdroji.

Původním produktem Mozilla.org byl balík internetových aplikací Mozilla Suite, který se skládal z prohlížeče, poštovního klienta, editoru webových stránek atd., a na jehož základě také fungovaly poslední verze Netscapu. Zatímco řadě jedinců a společností řešení „all-in-one“ vyhovovalo, mnozí balíku vyčítali, že je velký a neohrabaný.

Frustrace vývojářů, kteří měli pocit, že ne vždy se naslouchá přání uživatelů, zapříčinila, že vznikl Mozilla/Browser nebo-li Phoenix (nyní znám jako Mozilla Firefox). Cílem několika vývojářů bylo vytvořit malý a jednoduchý multiplatformní prohlížeč. Obdobná idea předcházela vzniku poštovního klienta Minotaur (nyní znám jako Mozilla Thunderbird). Oba tyto projekty získaly na velké popularitě a postupem času zastínily balík Mozilla Suite, který Mozilla Foundation přestala podporovat.

Mozilla Foundation se v současné době stará o vývoj a propagaci prohlížeče Mozilla Firefox a poštovního klienta Mozilla Thunderbird. Vývoj Mozilla Suite byl pod tímto názvem ukončen a nyní jsou poskytovány pouze bezpečnostní aktualizace. Balík však nezanikne, protože o jeho další vývoj se bude starat skupina vývojářů vně Mozilla Foundation a brzy bude představeno jeho nové jméno.

★ **Otázka:** Historie české lokalizace je také docela pohnutá. Spory o překlady, doménu a další věci. Kdo a jak založil CZillu, a v čem se liší od původních překladatelských aktivit?

▷ **Odpověď:** Ano, jisté problémy zde byly, ale to je z dnešního pohledu spíše historie. Projekt CZilla byl spuštěn v roce 2003 jako nástupce webu CZilla.org, který provozoval Jan Urbánek. Hlavním cílem projektu byla od prvopočátku lokalizace produktů Mozilla tj. Mozilla Suite, a později též Mozilla Firefox a Thunderbird.

Krom samotné lokalizace se projekt od svého vzniku zabývá aktivní propagací produktů Mozilla a podporou koncových uživatelů. Důležitou částí projektu je též Technická evangelizace, která se snaží o vyhledávání problematických webových stránek, které jsou v prohlížečích Mozilla chybně zobrazovány, a naší snahou je na tyto problémy webmastery upozorňovat.

★ **Otázka:** Kolik máte členů, jaká je organizace, kdo to řídí? Jak se může nadšený našinec na vašich snahách podílet?

▷ **Odpověď:** Projekt CZilla má v současné době 10 členů, kteří se více či méně podílí na jeho činnosti. Krom nich je zde samozřejmě řada dalších lidí, kteří se podílí na konkrétních aktivitách ve prospěch projektu a uživatelů obecně. Celkový počet si netroufám odhadovat.

CZilla jako taková nemá žádnou vedoucí osobu, což myslím projektu prospívá. Každý člen CZilla týmu má možnost říci svůj názor a výsledná rozhodnutí se řídí názorem většiny. Do projektu se pochopitelně může zapojit každý – práce je stále hodně :). Existuje celá řada možností, jak se zapojit, od překladů, po psaní vlastních článků. Stačí se na nás obrátit.

★ **Otázka:** Nakolik se znáte osobně? Kolik znáš tváří a u kolika lidí je to pouze emailová adresa/ICQ/Jabber?

▷ **Odpověď:** Jednotliví členové jsou roztroušeni po různých koutech republiky, takže základním komunikačním kanálem je pochopitelně Internet (e-mail, icq). Jednou za čas se ale v nějaké zapadlé hospůdce sejdeme, protože kolektiv je potřeba utužovat :). Většinu členů týmu znám osobně, zbytek pouze zprostředkovaně, protože uspořádat sraz v termínu, abychom se sešli všichni, je prakticky nemožné. Další sraz je plánován v rámci veletrhu LinuxExpo 2005.

★ **Otázka:** Od uvedení Firefoxu 1.0 se neustále mluví o milionech stažených kopií. Kolik jich tedy bylo? A kolik lidí si stáhlo českou verzi od vás?

▷ **Odpověď:** Žádné přesné statistiky neexistují. Bylo prezentováno, že za prvních 100 dní bylo staženo 25 miliónů kopií, ale číslo je pouze orientační, protože nezahrnuje všechny ftp servery, které Firefox nabízí ke stažení. Dá se říci, že počet stažení se pohybuje v desítkách miliónů a česká verze byla stažena v počtu přes půl miliónu kopií.

★ **Otázka:** Pozorujete rozdílnou oblíbenost Firefoxu v různých zemích? Je třeba u nás větší procento uživatelů než v ostatních státech Evropy?

▷ **Odpověď:** Ano, rozdíly zde pochopitelně jsou. Je to dáno řadou faktorů. Ne v každé zemi je lokalizační tým, který se snaží o aktivní propagaci, ne všude vycházejí lokalizované verze pravidelně, ne všude jsou k dispozici pro více platforem apod. Co jsem měl možnost porovnávat, Česká republika si vede velmi dobře.

★ **Otázka:** Jak je to s úspěšností lokalizace? V našich krajích je lokalizační tým aktivní a pružně reaguje na nová vydání. Kolik takových „czill“ by se po světě našlo? Spolupracují lokalizační týmy podobně jako třeba v případě OpenOffice.org, kde český tým vytváří buildy i pro několik dalších jazykových mutací?

▷ **Odpověď:** Lokalizace produktů, s kterými se uživatelé setkávají na svých desktopech denně, je důležitá. Ne každý v dnešní době umí anglicky, protože v našich končinách je hodně rozšířena němčina a u starší generace ruština. Pokud má být produkt úspěšný, musí být přeložen. Existuje samozřejmě i skupina uživatelů, kteří dávají přednost nelokalizované podobě, ale z našich zkušeností se jedná o malou skupinu uživatelů.

Kolik „czill“ po světě existuje, je těžké odhadnout. Počet lokalizačních týmů aplikací Mozilla je několik desítek, ale řada z těchto týmů se stará pouze o lokalizaci. Projekt CZilla, jak jsem již zmínil, má poněkud širší záběr. Zabývá se například aktivní propagací.

Co se týče spolupráce lokalizačních týmů, tak o žádné velké nevím. Mezi lokalizačními týmy není prakticky co sdílet a buildy si většinou dělá každý lokalizační tým sám. V dnešní době je spíše snaha vytvářet lokalizované verze centrálně tj. na strojích Mozilla Foundation. Probíhá to tak, že lokalizační tým dodá do CVS lokalizaci a buildování proběhne automaticky. V současné době to

tímto způsobem funguje u Firefoxu, do budoucna bude stejný princip u Thunderbirdu a nejspíš i u nástupce Mozilla Suite.

*** Otázka:** O linuxových virech občas nějaký „expert“ tvrdí, že neexistují kvůli malému rozšíření Linuxu. Jak je na tom Firefox? Jak moc se liší kód pro Windows a Linux? Je možné, že windowsovský Firefox nebude časem tak bezpečný jako ten linuxový.

▷ **Odpověď:** Velká většina zdrojového kódu je společná pro všechny platformy. Zbytek je volání systémového API, které je pochopitelně vázáno na konkrétní operační systém. Firefox je tedy stejně bezpečný na všech platformách. Samozřejmě, pokud je objevena bezpečnostní chyba, která umožní útočnickovi obejít zabezpečení prohlížeče, pak je věcí operačního systému, co vše mu umožní.

*** Otázka:** Mozilla i Firefox bývají kritizovány za nepružnost při řešení bugreportů. Některé chyby v bugzille zahrnují již pěkně dlouho. Čím to je? Málo peněz? Málo lidí? Je tu ještě motivace pracovat na Mozilla Suite, když je Firefox tolik upřednostňovaný?

▷ **Odpověď:** Mozilla i Firefox jsou open-source projekty, tj. většinu práce dělá řada lidí ve svém volném čase. Pokud tedy kritizují nepružnost při řešení bugreportů, pak kritizují jeden z pilířů open-source modelu, kdy každý může přijít a chybu opravit. Nedostatek lidí, kteří jsou ochotni pracovat na něčem ve svém volném čase, je obecným problémem a nejenom u produktů Mozilla. Osobně si ale nemyslím, že by byl systém nepružný. Vše je dáno tím, že každý by rád něco jiného a nelze vyhovět všem. Navíc je nutné brát v úvahu, že prohlížeč je v dnešní době velmi komplexní záležitost, kde se spojuje řada technologií, které činí vývoj obtížný. Do samotného vývoje se samozřejmě může zapojit každý, takže pokud máte pocit, že by něco chtělo vylepšit, pak to vylepšete.

*** Otázka:** Podílí se český tým i na vývoji Mozilly/Firefoxu/Thunderbirdu? Má CZilla nějakého svého Pavla Janíka, Pavla Machka nebo Vojtěcha Pavlíka?

▷ **Odpověď:** Ne, na přímém vývoji se nikdo z nás nepodílí. Občas sice někdo z nás napíše patch, ale většinou se jedná o věci související s lokalizací, které je potřeba vyřešit. Já občas modifikuji nějaké rozšíření, něco vylepším, ale vše je limitováno volným časem, který mám. Jinak nás projekt CZilla časově vyčerpává, takže na další aktivity není čas.

*** Otázka:** Jak se má panda červená v pražské ZOO? Byli jste ji osobně navštívit? Jak ta akce probíhala z vašeho pohledu?

▷ **Odpověď:** Cílem sbírky Adoptujte si svého Firefoxe, kterou jsme vyhlásili společně s pražskou ZOO, bylo vybrat alespoň částku 7000 Kč, což byla minimální částka na pro adopci jedné z pand. Výsledek celé sbírky nás velmi mile překvapil, protože se celkově podařilo vybrat částku 38 000 Kč, takže se CZilla společně s ostatními přispívajícími stala adoptivním rodičem obou pand. Poděkování patří všem, kteří přispěli.

Obě pandy se pochopitelně mají velmi dobře a pokud budete mít někdy cestu kolem pražské ZOO, rozhodně je nezapomeňte navštívit.

Odkazy

- [1] <http://www.abclinuxu.cz/Profile/1>
- [2] <http://www.abclinuxu.cz/Profile/2121>
- [3] <http://www.abclinuxu.cz/Profile/1992>

Czilla: živý rozhovor

Redakce

Živý rozhovor s Pavlem Cvrčkem z týmu Czilla se konal 11. 4. 2005 od 10:00 do 11:00 hodin.

★ **Otázka:** Pavel: Co si myslíte o tomto [1]. Vývojář Firefoxu tvrdí, že Linux, narozdíl od FF, není způsobilý k normálnímu použití?

▷ **Odpověď:** Pavel Cvrček: Já, vy, Blake Ross, kdokoliv jiný má právo na svůj vlastní názor. Pokud Blake používá jiný operační systém, je to čistě jeho věc a nevidím na tom nic špatného.

★ **Otázka:** Cyril: Souhlasíte s ukončením vydávání Mozilla suite? Ja myslím, že to byl lepší prohlizec než FF.

▷ **Odpověď:** Pavel Cvrček: Osobně s tím nesouhlasím, i když je mi jasné, že toto rozhodnutí udělala Mozilla Foundation proto, aby se veškeré úsilí věnovalo dvojici Firefox x Thunderbird. Balík Mozilla Suite byl již delší dobu na pokraji zájmu vývojářů z MoFo, což je škoda. Myslím si, že tento komplet má ještě co nabídnout. Naštěstí vývoj bude pokračovat, i když s jinou skupinou vývojářů.

★ **Otázka:** Michal Hora: Kdyby to bylo na CZille, co byste na firefoxu/thunderbirdu změnili?

▷ **Odpověď:** Pavel Cvrček: To je silně individuální. Každý by měl asi trochu jinou představu. Co se týče Firefoxu, trochu bych zapracoval na vyšší stabilitě a paměťových nárocích, protože si myslím, že to není zcela ideální. Dál podle mě chybí user-friendly instalace motivů vzhledu z lokálního disku (přetahování do Správce motivů není ideální), lepší systém ukládání stránek na disk a zavedení chybové stránky jako výchozí při nenalezení webové stránky. U Thunderbirdu asi vylepšení importu a začlenění nápovědy, která chybí.

★ **Otázka:** Ondra 'Kepi' Kudlík: Ahoj Pavle, jak ses konkrétně dostal k firefoxu (nebo v tvém případě asi spíš mozille) a kdy/jak tě napadlo podílet se na jejich podpoře?

▷ **Odpověď:** Pavel Cvrček: Asi tři měsíce poté, co se rozběhl projekt CZilla, jsem začal používat Mozilla Suite. Tehdy jsem si tenhle balík nainstaloval asi ze zvědavosti, už přesně nevím.

Ve stejné době jsem začal lokalizovat některá rozšíření pro Mozillu, kde byla lokalizace slíbena jinými lidmi, leč skutek utek. To mě naštvalo, tak jsem tyto lokalizace provedl sám. Dále se to nějak zvrhlo a výsledek vidíte sami :)

★ **Otázka:** Aleš: Jak je asi těžké (časově náročné) se naučit s programem Mozilla Translator, když bych chtěl pomoci s překladem?

▷ **Odpověď:** Pavel Cvrček: Práce s Mozilla Translatorem není obtížná. Nicméně v oblasti lokalizaci samotných programů Firefoxu, Thunderbird, Suite není potřeba pomoci, ale je zde řada zajímavých materiálů na překlad, témat na napsání vlastních článků apod., takže pokud by ses chtěl zapojit, stačí nám napsat. Určitě se dohodneme.

★ **Otázka:** Honza: Tušíte, proč tolik webmasterů „optimalizuje“ své stránky pro IE a nehledí na W3C standardy?

▷ **Odpověď:** Pavel Cvrček: Věc má několik rovin. Řada webů je staršího data, takže byly vytvářeny v době, kdy byl akorát MSIE a vše ostatní bylo zavrhováno. Pokud webmaster vytvořil web (byť s chybami) a on fungoval v MSIE, dále nic neřešil.

Další věcí je fakt, že um webmaterů je různý a řada z nich uvedené problematice nerozumí. Často čtou i nevhodnou literaturu. Je samozřejmě smutné vidět, jak si firma zaplatí za těžké peníze web a ve výsledku je to aušus. To je ovšem běh na dlouhou trať a časem se to určitě zlepší.

★ **Otázka:** nick: Co říkáte na „profily“? Patri takova vec do unixoveho programu?

▷ **Odpověď:** Pavel Cvrček: Uživatel by měl dávat přednost tomu, co mu nabízí operační systém tj. vlastní uživatelský účet. Přesto ale existují situace, kdy je toto řešení neoptimální (obecně) a využívají se profily. Záleží vždy na konkrétní situaci. Já osobě využívám několik profilů - hlavně na testování.

★ **Otázka:** Martin Zak: Ma CZilla nejake sponzory? Kdo treba hostuje domenu czilla.cz?

▷ **Odpověď:** Pavel Cvrček: Naše domény hostují na serverech společnosti [Internet Info](#) [2], která nám poskytuje veškerý servis za což jí patří náš velký dík. CZilla pravidelné sponzory nemá. Občas nějaká osoba/firma daruje částku či jinak přispěje, ale obecně nic velkého.

★ **Otázka:** Pkm: FF je v současné době velmi populární, každý měsíc jeho rozšířenost o nějaký ten ždíbec narůstá. IMHO dost těžší z faktické zastaralosti IE6. Myslíte si, že příchod IE7 (které snad bude řešit největší bolesti) tento trend zvrátí?

▷ **Odpověď:** Pavel Cvrček: Firefox bude ještě chvíli růst a následně se zastaví na určitém podílu na trhu. Jak velký bude tento podíl, těžko spekulovat. MSIE je integrován do rozšířeného operačního systému, což je výhoda, kterou Firefox nemá, ale s tím se musí žít.

Ohledně MSIE 7 kolují spíše dohady, co by měl obsahovat. Já osobně velké obavy nemám, protože po technologické stránce těžko dosáhne kvalit Firefoxu a co se týče funkcí, těžko lze očekávat velké zlepšení. MSIE 7 bude nejspíš zaměřen hlavně na zvýšení bezpečnosti.

★ **Otázka:** Priest: Neobáváte se faktu že jak bude růst obliba alternativních prohlížečů a mail-klientů tak bude velice růst i zájem a snaha o vytvoření malwaru a virů které se budou zaměřovat hlavně na tyto prohlížeče a mail-klienty?

▷ **Odpověď:** Pavel Cvrček: Ano, tyto snahy zde budou, ale neobával bych se toho. Produkty Mozilla nejsou integrovány s žádným operačním systémem, neobsahují nebezpečné technologie a na bezpečnost kladou velký důraz. Zbytek je už o uživateli a to nevyřeší sebelepší produkt.

★ **Otázka:** anonym: Co si myslíte třeba o Kazehakase? Nebylo by lepší jít při vývoji FF spíš cestou takového odlehčeného browseru?

▷ **Odpověď:** Pavel Cvrček: Firefox sám vznikl jako odlehčení prohlížeče z Mozilla Suite. Vše je vždy věcí kompromisu, protože každý má jiné nároky. Jistě se zase najde řada jiných uživatelů, kterým se nelíbí, že je Firefox moc odlehčený. Nikdy se vývojáři nezavděčí všem. Stávající vývoj se mi zdá správný. Kazehakase osobně moc neznám, takže bych nerad hodnotil.

★ **Otázka:** Leoš Literák: Existuje nějaký snadný způsob migrace dat? Když jsem třeba potřeboval přenést nastavení na nový počítač, musel jsem to dělat ručně a metodou pokus-omyl přenášet jednotlivé soubory. Teď mám doma i v práci dvě různé instalace a už se ani nesnažím o jejich synchronizaci (bookmarky, hesla).

▷ **Odpověď:** Pavel Cvrček: O žádném podobném nástroji nevím.

★ **Otázka:** Tomáš Hála: Plánujete adoptovat také nějakého Thunderbirda? :-)

▷ **Odpověď:** Pavel Cvrček: Jistě. Plánujeme sbírku na cestu do Kanady a od místních indiánů zakoupíme jeden zánovní totem s vyobrazením hromoptáka :-) Teď vážně. Thunderbird není zvíře, takže z adopce nejspíš sejde.

★ **Otázka: Rob:** Jsou oblasti, ve kterých FF/Mozilla vyloženě nestíhá (třeba něco z CSS2 apod.)?

▷ **Odpověď: Pavel Cvrček:** Pokud se jedná o aplikace samotné, pak je to zejména tiskový modul, který by stál zato vylepšit, ale nikdo se k tomu nemá. V technologiích podle mě není oblast, kde by Gecko vyloženě nestíhalo, ale je potřeba stále zlepšovat podporu stávajících věcí tj. vlastnosti CSS 2 a 3, JavaScriptu apod.

★ **Otázka: jam:** Ahoj Pavle, předem chci poděkovat za vše co děláte (ozilla tým) pro „Gecko“ produkty. Jakým způsobem se bude FF a THB dále vyvíjet? Kde jsou podle tebe hranice mezi „klasickou funkcí“ (ve standardu po instalaci) a rozšířením?

▷ **Odpověď: Pavel Cvrček:** Díky. Co se týče budoucího vývoje, nyní se pracuje na verzích 1.1, které by měly vylepšovat stávající věci, odstranit řadu chyb a přidat pár novinek. Je však potřeba myslet na to, aby tyto produkty neztratily to, proč jej dnes uživatelé používají.

Hranice mezi funkcí programu a rozšířením je velmi složitá. Jak jsem již zmínil v některé z předchozích odpovědí, každý má trochu jiné představy. Jedna z pouček říká, že 80 % uživatelů využívá 20 % funkcí programu. Lepší definici neznám.

★ **Otázka: jam:** Co říkáš na ukončení vydávání ZIP verzí? Je možné je nějak udělat? Jak? Děkuji

▷ **Odpověď: Pavel Cvrček:** Přestat vydávat ZIP verze byla podle mě chyba, protože tyto verze mají své opodstatnění. Tyto verze jsou v nočních verzích vytvářeny, ale již nejsou vydávány tj. přesouvány do adresáře release na ftp.mozilla.org. Osobně doporučuji podívat se do adresáře /nightly a zde hledat poslední verze před vydáním (pozor – ne adresář trunk). Jsou tam k dispozici jak ENG, tak lokalizované ZIP verze. Pokud si nejste jist, který adresář je ten správný, zeptejte se v našem fóru.

★ **Otázka: JR:** Když už má Firefox takový potenciál, že dokáže sehnat peníze na reklamu v novinách, proč myslíš, že jsou pořád problémy s nedostatkem vývojářů (nebo aspoň likvidovačů bugreportů)?

▷ **Odpověď: Pavel Cvrček:** Jedna věc je darovat peníze, druhá věc je dělat vývoj (opravy chyb). První věc může udělat snadno každý, na druhou si jen tak někdo netroufá. Otázka by mohla znít, proč jsou lidi ochotni přispět finanční částkou na reklamu v novinách, ale podpořit samotnou Mozilla Foundation už tolik ne? Těžká odpověď.

Děkujeme všem, kteří poslali otázky, a samozřejmě Pavlu Cvrčkovi, který si na rozhovor udělal čas.

Odkazy

[1] <http://www.abclinuxu.cz/blog/trench/2005/4/9/83045>

[2] <http://www.iinfo.cz>

Velká recenze LinuxEXPRES

Robert Krátký

Časopis LinuxEXPRES vychází už od podzimu minulého roku, ale neustále se vyvíjí. Jak je na tom v současné době, to se dozvíte z recenze tří čísel: únor, březen, duben.

Úvod

S trochou nadsázky by se dalo říci, že na výsluní českých linuxových (tištěných) magazínů přebíral LinuxEXPRES [1] štafetu od Linux+. Čísel už vyšlo docela dost a pomalu se blíží první narozeniny. Tištěný časopis by se už měl pomalu ale jistě vzpamatovávat z počátečních přehmatů, chyby by měly být vychytány a vůbec celý projekt by už měl mít vyšlapanou cestičku, díky které lze číslo od čísla udržet stejnou kvalitu – jak obsahu, tak zpracování.

Podívejme se tedy, jak si vede LinuxEXPRES. V čem je bezva, co se více méně daří, v čem pokulhává, a nakonec zmíníme i slabé stránky. Od redakce jsem dostal tři (téměř) jarní čísla: únorové, březnové a dubnové. Na první pohled se nijak extra neliší – vzhledem skoro vůbec, tloušťkou také ne. Zadní obálka je dokonce u všech čísel úplně stejná, což je trochu podivné. Jednak proto, že by na ní člověk čekal reklamu, ale také proto, že útlý odstavec textu o tom, jak redaktoři časopisu slídí po internetu, to už je napotřetí nuda číst...

Ale přední strana obálky se mi líbí. Ačkoliv grafické motivy nejsou nijak zvlášť nápadité, přesto působí profesionálním dojmem. A to je docela důležité, protože už zmiňovaná mizivá tloušťka časopisů (těsně nad 50 stránek) budí spíše dojem veletrhové reklamní brožurky než časopisu za 137 Kč. Je to trochu škoda, ale na druhou stranu dobře vím, že linuxový časopis má na našem trhu zatím dost nezáviděníhodnou pozici. A proto je asi dost těžké shánět inzerenty, kteří by každé číslo zaplnili dostatečným množstvím reklamy, aby bylo možné uvažovat o zvětšení rozsahu. A v neposlední řadě vím i z vlastní zkušenosti na AbcLinuxu, že sehnat kvalitní článkový materiál není žádná legrace.

Obsah

Přes otázku článků se dostávám k tomu nejdůležitějšímu – obsahu. Každé z čísel LinuxEXPRESu je věnováno určitému tématickému okruhu a většina článků s tímto tématem více či méně souvisí (kromě pravidelných rubrik a seriálů). Funguje to tak u většiny časopisů tohoto typu a i v tomto případě to má své výhody. Čtenář v jednotlivých číslech najde pohromadě množství informací o konkrétní oblasti, a může tak zpětně sáhnout do knihovny pro jediné číslo, když něco řeší (místo aby se přehraboval v celém ročníku). Ale usnadňuje to i přípravu a používání příložených CD.

Časopis má několik rubrik, které najdeme v každém čísle. Tou nejrozsáhlejší bývá „speciální příloha“, která obsahuje hlavní článek měsíce, který samozřejmě „ladí“ se zvoleným tématem měsíce. V únorovém vydání, které se zaměřovalo na „Digitální multimédia“, to byla recenze – jak jinak – MPlayeru. I když, spíše než o recenzi šlo o ucelený návod ke kompilaci, instalaci a používání. Stejně tak i v následujících měsících, kdy v březnu se v čísle věnovaném tématu „Linux, viry a spam“ mluvilo ve speciální příloze o poštovních serverech, kdežto v dubnovém „Zálohování informací“ to byly programy dump a restore.

Rubriky „Software“ a „Praxe“ mívají nejvíce článků (3–4) a nepočítám-li rozhovory, pak byly při čtení mými nejoblíbenějšími částmi časopisu. Stejně jako na ostatních částech se však na nich podepisuje nedostatek autorů, a proto není výjimkou, narazíte-li na dva i tři články za sebou, které pocházejí „z pera“ stejného autora. Jsou-li články zajímavé, pak jim to na čtivosti neubírá, ale přeci jen máte pocit, že jste si otevřeli spíše sebrané spisy – ne časopis...

Byl jsem překvapen aktualitkami, kterým se v rozličných podobách věnuje několik úvodních stránek časopisu. Vždy jsem je začínal číst s mírným skepticismem, protože jsem se nemohl zbavit dojmu, že v tištěném médiu nemají krátké zprávičky z aktuálního dění význam. Ale naštěstí se redakce nesnaží o skutečné reportování novinek, jako to třeba děláme ve zprávičkách na AbcLinuxu. Místo toho jde o skromné pidičlánečky, které je zajímavé si přečíst, i když událost, o které informují, už je třeba tři týdny stará. Kdyby se LinuxEXPRES pokoušel naplňovat ambice online zpravodajství, bylo by to ke škodě věci. Takhle je to však sympatický kompromis.

Rozhovory

Nakousl jsem rozhovory. To proto, že i přes množství dalšího obsahu byly tím, co mě na všech třech číslech, které jsem měl k dispozici pro recenzi (v lednovém, které mi přišlo proto, že je na něm kompletní archiv PDF Abíček z roku 2004, ještě rozhovor nebyl), zaujalo nejvíce. Pokaždé jsem litoval, že jim je věnováno relativně málo prostoru. Nejdelší byl na dvě strany, což je mrzuté, protože třeba povídání s Jörgem Schillingem (autorem vypalovacího programu cdrecord) bych klidně četl déle než ty dvě minuty, které mi zabraly dva sloupečky v dubnovém čísle. Jörg se sice netajil svou rezervovaností vůči Linuxu (jádro), ale i tak to bylo zajímavé čtení.

Podobný pocit jsem měl při čtení březnového rozhovoru s Jaroslavem Kyselou (projekt ALSA). Kdybych mohl redakci v otázce obsahu radit, hlasoval bych pro delší rozhovory. Když už jsou zpovídány zajímavé osobnosti, je škoda jim nedat více prostoru (nebo je nepřemluvit k zodpovězení většího počtu otázek...).

Rozhovory mají ode mne jedna mínus. Jedničku proto, že jsou velmi čtivé a se zajímavými lidmi. Mínus za to, že jsou pokaždé ustřiženy ještě před polovinou.

Když jsem chvíli chválil, mohl bych zase otočit... Co mě poněkud zarazilo, to byly články v rubrice „Echo“. Hned na počátku časopisu, naproti stránce s obsahem. Asi jsem je nepochopil, nebo možná nic k chápání nebylo. Jde o jakési glosy, které buď komentují aktuální dění, nebo napůl informují, napůl vyjadřují názor na věci týkající se Linuxu, komunity apod.

Hlavně březnové čtyři odstavce od Vlasty Otta mě dostaly. Obul se v nich do nového designu root.cz tak, až mi bylo rootů skoro líto – a to bych od sebe nečekal, vždyť je to vlastně konkurence Abíčka. Ale podařená byla Vlastova karikatura – obrázek. Pan učitel češtiny a korektor LinuxEXPRESu v jedné osobě tam zpoza učebnic mluvnice ukazuje bohatě červenou barvou označovaný list papíru s článkem. Přesně tak si Vlastu představuji. Jen doufám, že napíše-li Vlasta další „echo“, nevrazí tam sazeč opět stejný obrázek – jako to udělal u dvou po sobě jdoucích glosách od Lubomíra Čevely (leden, únor).

CD příloha

Všechna CD jsou živá – lze z nich spustit samostatný systém. To je velmi šikovné řešení. Kromě toho, že CD přináší množství programů, dokumentů nebo archivů (např. zmiňovaná PDF Abíčka na lednovém nebo archiv emailové konference mandrake@mandrake.cz na dubnovém), tak také vždy představují nějakou živou distribuci (od ledna: Danix, Xfld, Ubuntu, System Rescue CD založené na Gentoo). Ze všech se mi podařilo naboootovat. Ale to by měla samozřejmost, že?

Kvalita a užitečnost jednotlivých CD příloh kolísá. Někdy se zdá být příloha zbytečná a zachraňuje ji pouze sbírka softwaru, který se určitě hodí těm, kdo nemají možnost z internetu stahovat větší objemy dat. Jindy je naopak velmi užitečná (např. dubnové System Rescue CD).

Sazba, vzhled

Možná to souvisí s tím nedostatkem textů (to jsou pouze mé dohady), který se projevuje již vzpomínanými shluky článků od stejných autorů, ale určitě si na první pohled všimnete spousty volného místa. Všude v časopise to vypadá, jako by chtěl sazeč text roztáhnout přes co největší prostor. U článků jsou tak volné celé sloupce, mezi odstavci s aktualitkami je často tolik místa, že by se tam vešlo aktualitek dvakrát tolik. I okraje stránek jsou velké jako u uměleckých monografií. Dvoucentimetrový (nebo i větší) prostor kolem textu se v časopisech moc často nevidí. Ještě by to u vnitřních okrajů bylo pochopitelné při lepené vazbě – ale časopisy LinuxEXPRES jsou sešívány běžnými spouštinami. Předpokládám, že tento způsob je ideální pro lidi, kteří si kolem textu rádi dělají poznámky – místa je pro ně požehnaně. Já to naopak beru spíše tak, že když už má časopis (za tu cenu) neslavných 54 stránek, mohl by být aspoň narvaný do posledního kousíčku.

Po přečtení lednového čísla jsem Vlastovi hned psal, abych hlásil, kolik jsem našel chybek a překlepů. Od té doby se situace výrazně zlepšila. Ve všech třech recenzovaných vydáních bylo chybek (většinou překlepů) jen několik. Trošku horší to je s grafickými prvky, které občas někde přesáhnou nebo naopak někam nedosáhnou. Například pěkné barevné rámečky se zaoblenými rohy, do kterých jsou u článků vkládány důležité informace, mají celkem často problém všechen text pojmout. A tak z nich text přetéká, některé řádky jsou okrajem rámečků „přeškrtnuté“ apod.

Přesto je nutno říci, že časopis se velmi pohodlně čte. Množství světlého textu na tmavém pozadí je minimální, díky bohatství volných ploch nemá člověk pocit, že by se v textu mohl ztratit.

A když už mluvím o tom, jak se dobře čte, tak podíl na tom má i používaný papír. Nevyznám se v cenách tiskařských papírů, ale i tak soudím, že tento zrovna nejlevnější nebude. Mnohé jiné plátky, se kterými přijde člověk do styku, by papír, na kterém je tištěn LinuxEXPRES, závistivě braly i na obálku.

Vadou na kráse jsou úzké sloupce (většinou 2, někdy 3), do kterých se téměř nikdy nevejde uváděný příkaz nebo URL na jednu řádku. Všechny tyto údaje jsou proto lámané přes více řádků, což naopak čtení ztěžuje. Více bych ocenil, kdyby ukázky konfiguračních souborů, výstupů spuštěných příkazů a podobné věci, měly v časopise stejná privilegia jako obrázky, které mají možnost roztáhnout se přes více sloupců a nechat se běžným textem obtékat.

Závěr

LinuxEXPRES si už své dětské choroby zdá se protrpěl. Pomínu-li několik drobností, pak mu vlastně není, co vytknout. Chtělo by to především minimálně zdvojnásobit počet stránek, ale je mi jasné, že to se snadno řekne, ale hůře realizuje. Na to si budeme ještě muset nějaký ten měsíc (či spíše ročník) počkat. Co v časopise je, to stojí za přečtení. Příjemně mne překvapily aktualitky, dobře se čtou rozhovory. Editoriálům od Lukáše Zapletala a rubrice „Echo“ jsem na chuť nepřišel.

Své čtenářstvo má časopis jasně vymezeno. Utvrdil mne v tom závěr jedné krátké zprávy (únor 2005) o modulu do Ovládacího centra KDE pro konfiguraci síťových karet: *... který [uživatelům] nastavování síťových karet převede ze světa nesrozumitelných a jistě trochu začarovaných utilit do světa normálních lidí – do světa KDE.* – ani nechci odhadovat, co by taková hláška způsobila v článku na AbcLinuxu ;-). Přeji hodně čtenářů a líného tiskařského šotka.

Odkazy

[1] <http://www.linuxexpres.cz>

Zlatuško, děkujeme!

Dan Ohnesorg

V době, kdy podnikající národ stál ve frontách na finančních úřadech a nebo na poštách, aby uvědoměle zaplatil daně, probíhala v senátu navýsost zajímavá debata. Diskutovalo se na mé skoro již tradiční téma, softwarové patenty.

Psáno ve čtvrtek, 31. 3. 2005.

Do českého senátu jsme odeslali v červnu tzv. „Naléhavou výzvu“, dokument sepsaný FFII a po přeložení rozesílaný vládám a ústavním institucím celé Evropy. Smyslem naléhavé výzvy bylo upozornit na to, že text směrnice předběžně schválený radou ministrů je špatný a že hlasování probíhalo podivným způsobem. Dostali jsme odpověď předsedy senátu, pana Petra Pitharta, že věc postupuje na ministerstvo průmyslu a obchodu.

Poté senát jako celek neměl ke směrnici žádných připomínek ani námitek. Jeden ze senátorů však se směrnicí přesto spokojen nebyl a pracoval na tom, aby její text byl zlepšen. Asi není překvapivé, že se jedná o senátora, prof. RNDr. Jiřího Zlatušku, Csc., děkana FI MU, který v sobě kombinuje dvě z nejvýznamnějších skupin odpůrců, informatiky a akademiky a je pravděpodobně ze senátorů na tuto problematiku nejpovolanějším.

Jeho práce přinesla první plody již 23. února, kdy předložil na jednání výboru pro vzdělávání, vědu, kulturu, lidská práva a petice, návrh usnesení, který byl posléze výborem přijat. Usnesení prakticky 100% splňuje přání všech odpůrců současného znění směrnice, apeluje na vládu a orgány unie a doporučuje jim:

- podpořit nové projednání Direktivy Evropského parlamentu a Rady ministrů o patentovatelnosti vynálezů realizovaných počítačem;
- podpořit jasné vymezení toho, že počítačové programy samy o sobě nemohou být předmětem patentů;
- odmítnout snahy o urychlené přijetí nařízení o patentu Společenství a směrnice o patentovatelnosti vynálezů realizovaných počítačem;
- podpořit členské státy EU odporující návrhu Rady z 18. května 2004 a požadovat po vládě ČR, aby se k odporu proti tomuto návrhu i urychlenému projednání aktivně připojila;
- doporučit poslancům Evropského parlamentu podpořit a přijmout obdobné usnesení.

Dnes přišlo toto usnesení na [pořad jednání plenární schůze \[1\]](#) senátu. A mohu hned prozradit, že bylo senátem přijato. Hlasovalo se postupně třikrát, poprvé, zda senát zašle výzvu vládě (bylo přijato 41 hlasy pro, 22 senátorů se zdrželo hlasování, nikdo nebyl proti), podruhé, zda senát vyzve poslance Evropského parlamentu (47 pro), a do třetice, zda senát uloží svému předsedovi toto realizovat (55 pro). Poté ještě následovalo globální hlasování potvrzující souhlas s návrhem jako celkem, hlasovalo 53 pro, nikdo proti.

Projednání bylo samo o sobě zajímavé, nejednalo se jen o softwarových patentech, ale o tzv. Lisabonské strategii. Ve zkratce pro ty, kteří nevědí, o čem to je, jedná se o snahu pozvednout vzdělanost a zajistit vysoce kvalifikovaným odborníkům v Evropě takové podmínky, aby neodcházeli pracovat do Spojených států. To se děje ve znepokojivém počtu případů, protože velmi pěkně funguje cyklus: seženeme nejlepší lidi, oni pro nás udělají špičkové věci, my výsledky prodáme, dobře jim zaplatíme a ještě zbude na nábor dalších. Renomé pracoviště stoupne a budou se nám lépe shánět další. Velmi oblíbený argument zastánců co nejširší patentovatelnosti je, že právě patenty na cokoliv, co lze v laboratořích vyvinout, zajistí přerušení tohoto cyklu a zajistí, že Evropa nebude vychovávat odborníky pro ostatní. Ten argument ale považuji za nesmyslný, protože ti lidé odcházejí kvůli úplně

jiným věcem, hlavně kvůli vysokému daňovému zatížení a nesmyslné byrokracii. Je to daň za to, že i kapitalistická Evropa je v podstatě sociální a socialisticky rovnostářská a takovýmto špičkám mnohem lépe vyhovuje dravý kapitalismus, kde mohou snáze vyniknout a nikdo je nepenalizuje za to, že vydělávají násobky platu Pepy odvedle.

Na jednání se dostavil místopředseda vlády, Ing. Martin Jahn, který odpověděl i na několik dotazů. První ale vystoupil pan senátor Zlatuška a uvedl projednání usnesení výboru. Obsáhle informoval o problematice a uvedl i některé velmi podstatné skutečnosti. Např., že:

„Pro ČR je specificky významná skutečnost, že podíl absolventů vysokých škol zaměřených na oblast softwaru nebo informatiku je v ČR zhruba dvojnásobný než v zemích západní Evropy a případná omezení tvůrčích omezení v této oblasti by na ČR a domácí firmy, vesměs malé firmy zaměřené na vývoj programového vybavení, dopadaly podstatně citelněji, než by tomu bylo v některých jiných evropských zemích... Patentovaná ochrana je výrazně výhodná pro toho, kdo již má etablované pozice, nikoli pro nové hráče vstupující do konkurence s novými produkty nebo službami. Rozšíření působnosti patentů na počítačové programy je z tohoto pohledu výrazně proti zájmům ČR a neodpovídá ani posílení konkurenceschopnosti EU, o kterou usiluje Lisabonský proces.“

S čímž se mohu jen ztotožnit. Poté se obrátil přímo na místopředsedu vlády a položil mu několik zásadních otázek. Většina z nich se týkala problému jako celku, protože vláda má sice školství jako velkou prioritu, ale jak říká klasik: „skutek utek“. Pro mě byla zajímavá tato otázka:

„U problematiky softwarových patentů bych se pana vicepremiéra zeptal na několik konkrétních věcí. Jednak, s kým byla vlastně pozice, kterou zaujímá ČR na jednáních v rámci EU, konzultována, jaké probíhalo připomínkové řízení a s jakými výsledky, jaká byla stanoviska odborných společností, a jestli vůbec nějaké konzultace tohoto druhu byly prováděny, a kdo vlastně rozhodoval o dosavadní politické situaci ČR v těchto jednáních, mj. na jednáních, kterých se, tuším, že před čtrnácti dny, pan vicepremiér Jahn sám zúčastnil.“

Odpověď byla poměrně krátká: „...Dále vystoupil pan senátor Zlatuška dvakrát, zejména k oblasti softwarových patentů. Již předtím tady zaznělo, že nalézt rovnováhu v oblasti patentů mezi tím, co je nutné pro to, aby byla autorská práva chráněna na jedné straně a tím, aby na druhé straně nebylo bráněno inovacím, je poměrně těžké. V EU je to dnes těžké v oblasti viditelných autodílů, softwarových patentů a jiných oblastí. Pozici ČR připravoval Výbor pro EU, což je těleso, které nahrazuje připomínkové řízení vlády. Projednáno to bylo se všemi hlavními zástupci průmyslu, kterého se to týká, a já jsem potom tuto pozici prezentoval na Radě pro konkurenceschopnost. Musím říci, že přesto, co bylo v tisku, schválení pozice Rady pro konkurenceschopnost bylo jednomyslné. Některé země sice alibisticky vystoupily s jednostrannou deklarací, ale všechny země se shodly na současném znění této směrnice. Tato směrnice se bude projednávat ve druhém čtení v Evropském parlamentu, v Radě se bude projednávat ještě jednou a já jsem ochoten do té doby se bavit se všemi o tom, jak je možné tuto směrnici měnit. Pokud na půdě výboru nebo Senátu bude tato problematika zpracovávána, rád se toho zúčastním. Jinak gesčně je to příslušné ministerstvu průmyslu a obchodu, potažmo patentovému úřadu.“

Tato odpověď je v mnoha směrech zajímavá. Pomíjím téměř urážlivé označení zásadních připomínek některých států, jako alibistické vystoupení. Stejně tak je překvapivé, že se všechny státy shodly, když zápisy z jednání říkají, že některé byly jednoznačně proti. Ale to lze jistě nějak přirozeně vysvětlit, např. že jednání byla dvě a já jsem četl zápisy z jiného, než kterého se pan místopředseda zúčastnil. Běžná chyba úředního postupu, kdy jeden úředník neví, co dělá druhý.

Zajímavé je i projednání textu se všemi zástupci průmyslu, kterého se to týká. Budu zřejmě požadovat, podle zákona o svobodném přístupu k informacím, aby nám bylo sděleno, kdo jsou tito zástupci. Zdá se totiž, že mezi ně nepatří např. firma Software602, což je poměrně překvapivé. Znáte snad nějakou jinou, známější firmu, které se to týká?

Nesouhlasím ani s prohlášením, že patenty slouží k ochraně autorských práv. Laicky bych očekával, že autorská práva jsou chráněna stejně se jmenujícími zákony, tedy zákony o autorských právech. Patenty potom chrání průmyslové vlastnictví, což je ale něco jiného než autorská práva.

Odkazy

[1] <http://www.senat.cz/xqw/xervlet/pssenat/hlasovani?action=steno&0=5&IS=3099&T=48#st48>

NFS+NIS+LTSP – přihlašování na server

Zdeněk Štěpánek

Typická situace. Hromada windowsových počítačů, které se přihlašují do domény na Sambě v Linuxu. Přeneseno do řeči unixáků, win stanice je jakoby tlustý klient a domácí adresář si tahá ze serveru. Nyní si popíšeme, jak to samé rozjet na linuxové stanici, a nakonec to doplníme o LTSP server. Nastavení NIS na serveru a stanici, instalace LTSP.

Ze serveru potřebujeme na stanici dostat dvě věci: uživatelův domácí adresář (/home) a seznam uživatelů s hesly. K prvnímu nám poslouží NFS (Network File System) a k druhému NIS (Network Information Service). Dříve se používalo označení YP (Yellow Pages) a dodnes je to patrné z názvu programů. Pro tento účel by šly použít i modernější technologie jako je LDAP, PAM atd. My se ale budeme zabývat NISem.

NFS

Co je NFS, snad není potřeba sáhodlouze popisovat, takže jen ve zkratce. Je to unixový síťový file-system, která podporuje uživatelská práva ve formátu UGO (User Group Other), tedy to, co známe z Linuxu. Na rozdíl od většiny ostatních protokolů (FTP, SMB, ...) je to bezstavový protokol. Neexistuje nic jako navázané spojení, přihlašování se apod. Klient pouze pošle na server požadavek, např. `vylistuj ./`, a server mu odpoví. Pokud je klient nečinný, vůbec nevadí, pokud server odpojíme nebo restartujeme, klient si toho prakticky ani nevšimne. Běda však, pokud pracujeme na stanici s /home přes NFS a server se odpojí – systém doslova zamrzne pod rukama. Po nahození serveru se vše rozjede bez problémů.

NIS

NIS je klient/server systém pro zpřístupnění dat ze serveru na klienty. Alespoň taková je obecná definice. Postupně se ale vyprofiloval do systému, který zpřístupňuje data související s přihlašováním, hesly apod. Konkrétně jsou to tyto soubory (přesněji mapy):

```
ls /var/yp/domena.tld/
```

```
group.bygid
group.byname
hosts.byaddr
hosts.byname
mail.aliases
netid.byname
passwd.byname
passwd.byuid
protocols.byname
protocols.bynumber
rpc.byname
rpc.bynumber
services.byname
```

```
services.byservicename
```

Jak je vidět, řada souborů se exportuje vícekrát; rozdíl je v interním řazení položek. Cílem NIS serveru je exportovat uživatelská jména a hesla ze serveru na stanice tak, aby se na stanici mohl přihlásit uživatel, který tam nemá lokální účet – obdoba přihlašování do domény u Windows.

Nastavení NFS na serveru:

NFS vyžaduje podporu v jádře. Distribuční jádra ji snad mají všechny a pokud ne, tak ji stačí dokompilovat. Jsou tam volby "NIS server" a "NIS klient" a vedle toho ještě zapnutí podpory NFS v3. Verze 3 je zastaralá už teď, takže určitě zapnout. V posledních jádrech nebo v -mm, -ac apod. by už snad měl být NFS v4. Dále je potřeba několik balíčků do systému. V textu budu popisovat situaci, kde klient je slackware-current a server je Red Hat 9.0. Je potřeba nainstalovat služby portmap a nfs.

Nastavení, které se bude exportovat (neboli sdílet) je v `/etc/exports`:

```
cat /etc/exports

/home 192.168.5.143/255.255.255.255(rw,no_root_squash, sync)
```

Syntaxe je následující:

- `/home`
Adresář, který se bude exportovat.
- `192.168.5.143/255.255.255.255`
Kdo bude mít přístup.
- `rw`
read/write
- `no_root_squash`
roota nebude přemapovávat na bezpečné UID/GID.
- `sync`
Bude pracovat synchronně.

NFS nemá žádné vlastní bezpečnostní mechanismy (vyjma squashování UID/GID), jako je jméno a heslo. Adresář může připojit každý, kdo se nachází v rozsahu povolených IP adres. Pokud to chcete povolit pro celou síť, asi použijete 192.0.0.0/255.0.0.0.

Squashování UID/GID znamená, že pokud se na adresář snaží přistoupit user s UID 100, tak na NFS serveru bude mít UID 65435. UID se překlopí ke konci rozsahu. Stejně to funguje i pro GID. Lze nastavit i konkrétní UID číslo, na které se budou všichni klienti přemapovávat. Tento bezpečnostní mechanismus lze využít při vytváření public adresáře, ale pro nás je to nepoužitelné. NFS rozlišuje mezi squashováním obyčejných uživatelů (`all_squash`) a roota (`no_root_squash`). Squashování pro uživatele je ve výchozím nastavení vypnuté a pro roota zapnuté. Já osobně jsem squashování pro roota vypnul, abych se jako lokální root na stanici dostal do všech složek na serveru, nicméně to není nezbytně nutné a samozřejmě to představuje jisté bezpečnostní riziko. Pokud by se k adresáři připojil někdo, kdo má na své stanici roota, získá tak rootovský přístup ke všem home adresářům. Nyní můžeme NFS server pokusně spustit:

```
service portmap start
Starting portmapper:      [ OK ]
```

```
service nfs start
Starting NFS services:      [ OK ]
Starting NFS quotas:       [ OK ]
Starting NFS daemon:       [ OK ]
Starting NFS mountd:       [ OK ]
```

Pokud vše dobře dopadne, nastavte automatické spouštění služeb portmap a nfs při bootu.

Nastavení NFS u klienta

Potřebujeme balíčky nfs-utils a portmap. Připojování NFS adresáře se nastavuje klasicky v souboru `/etc/fstab`:

```
192.168.1.2:/home /home nfs defaults 0 0
```

Syntaxe je následující:

- `192.168.1.2`
IP serveru.
- `/home`
Adresář, který připojujeme.
- `/home`
Kam ho připojíme na stanici.
- `nfs`
Typ filesystému.
- `defaults`
Parametry pro mount a NFS klienta.
- `0 0`
Klasické major a minor.

U klienta si lze pohrát s celou řadou parametrů. Vedle standardního `defaults` mohou mít zásadní vliv na rychlost spojení, nicméně nelze dát žádný obecný návod – musíte prohledat diskuze a zkoušet. How-to doporučuje parametry `hard,intr`.

Zkusíme připojit `/home` na stanici. Na pokus se hodí buď testovací stroj, kde není žádný uživatel mimo roota, nebo připojovat do jiného adresáře, např. `/serverhome`. Měly by být vidět všechny adresáře uvnitř i se správnými UID a GID; prozatím ale pouze jako čísla, protože na stanici nejsou uživatelé s těmito UID a GID.

```
/etc/rc.d/rc.portmap start
Starting RPC portmapper: /sbin/rpc.portmap
/etc/rc.d/rc.nfsd start
Starting NFS services:
  /usr/sbin/exportfs -r
  /usr/sbin/rpc.nfsd 8
  /usr/sbin/rpc.mountd
  /usr/sbin/rpc.lockd
  /usr/sbin/rpc.statd
mount /home
```

Pokud vše dobře dopadne, nastavte automatické spouštění služeb portmap a nfs při bootu. Adresář `/home` se bude připojovat sám. Více o NFS lze najít v [Linux NFS-HOWTO \[1\]](#).

Nastavení NIS na serveru

Na Red Hatu je potřeba mít nainstalovaný balíček `ypserv` a `nis-utils`. Nastavení je v souboru `/etc/ypserv.conf`, ale já osobně jsem v něm nemusel změnit ani řádek. Dále je potřeba nastavit NIS-doménu, ta je v Red Hatu v `/etc/sysconfig/network`; přidejte řádek `NISDOMAIN`:

```
cat /etc/sysconfig/network
NETWORKING=yes
HOSTNAME=server.domena.tld
GATEWAY=192.168.1.1
NISDOMAIN=domena.tld
```

Pak ještě do `/var/yp/ypservers` dejte celé hostname NIS serveru:

```
cat /var/yp/ypservers
server.domena.tld
```

Nakonec ve `/var/yp/Makefile` nastavte proměnnou `ALIASES` podle toho, jaký používáte poštovní server, a kde máte soubor `aliases`.

V mém případě `/etc/postfix/aliases`. Je také možné použít symlink `/etc/alises`. Nyní můžeme provést sestavení NIS databáze: `/usr/lib/yp/ypinit -m`

Zkusíme ještě updatovat NIS databázi. Tento update je nutný pro promítnutí změn z lokálních souborů (`/etc/passwd`, ...) do NIS databáze.

```
cd /var/yp/
make
gmake[1]: Entering directory '/var/yp/domena.tld'
Updating passwd.byname...
Updating passwd.byuid...
Updating group.byname...
Updating group.bygid...
Updating netid.byname...
gmake[1]: Leaving directory '/var/yp/domena.tld'
```

Pokud vše dobře dopadne, nastavte, aby se služby `ypserv` a `yppasswd` spouštěly při startu. `Yppasswd` slouží ke změnám hesla ze stanice. Změna hesla ze stanice se vlastně provádí síťově a právě démon `yppasswd` to obhospodařuje na serveru.

Nastavení NIS na stanici

Na stanici je potřeba nainstalovat balíček `yptools`. Nastavení je v několika souborech:

```
cat /etc/defaultdomain
domena.tld
```

a

```
cat /etc/yp.conf
domain domena.tld server 192.168.1.2
```

V souvislosti s `/etc/yp.conf` jsem objevil chybu. Nevím, kdo nebo co, ale pokaždé při bootu bylo v tomto souboru: `domain domena.tld broadcast`

Název domény byl správně, ale namísto `server 192.168.1.2` tam bylo `broadcast`. Zřejmě by to fungovalo v případě, že by NIS server byl na lokálním subnetu. Ale to není můj případ, a tak jsem tuto chybu obešel následujícím kódem, která se spouští v `/etc/rc.d/rc.inet2` ještě před připojováním NIS serveru:

```
echo "Soucasny stav yp.conf:"
cat /etc/yp.conf
echo "Zapisuji spravny yp.conf."
echo "domain domena.tld server 192.168.1.2" > /etc/yp.conf
```

Data z NIS serveru pak připojíme takto: `/etc/rc.d/rc.yip`

Interně se spouští program `ypbind`. Funkčnost NISu ověříme takto: `ypcat passwd.byname`

Začne se vypisovat soubor `passwd`, který je na serveru. Všimněte si, že je jednak seřazený jinak než originál, a zadruhé jsou uvnitř i kryptovaná hesla. NIS vznikl původně na Solarisu, dávno před vznikem nějakého `/etc/shadow`. V how-to se dokonce doporučuje na serveru stínová hesla zrušit, nicméně v mém případě to nečinilo sebemenší potíže. Zřejmě mám novější verzi, než je popisovaná v how-to.

O démonu `yppasswd` jsme již mluvili. Síťovou změnu hesel na straně klienta zajišťuje nečekaně program `yppasswd`. Doporučuje se nahradit jím stávající `passwd`, práce je s ním identická.

```
mv /usr/bin/passwd /usr/bin/passwd.old
ln /usr/bin/yppasswd /usr/bin/passwd -s
```

Dále je potřeba nastavit soubor `/etc/nsswitch.conf`. Tam se definuje, která data půjdou z lokálu, a která z NIS serveru. Obsah tohoto souboru je v mém případě následující:

```
cat /etc/nsswitch.conf
passwd:      nis files
shadow:     nis files
group:      nis files
hosts:      files dns nis
services:   files nis
networks:   files nis
protocols:  files nis
rpc:        files nis
ethers:     files nis
netmasks:  files nis
bootparams: files nis
netgroup:   files nis
publickey:  files nis
automount:  files nis
aliases:    files nis
```

A jako poslední věc doplníme do `/etc/passwd` a `/etc/group` virtuální uživatele a skupiny z NISu. Některé řádky jsem vynechal, ale jedná se o zcela standardní soubory ze standardní instalace, jediný rozdíl je v posledním řádku. Záznamy, které jsou v těchto souborech, mají zřejmě vyšší prioritu než data z NISu; minimálně root má stále heslo z lokálu a ne ze serveru.

```
cat /etc/passwd

root:x:0:0:/:root:/bin/bash
bin:x:1:1:bin:/bin:
daemon:x:2:2:daemon:/sbin:
...
...
sshd:x:33:33:sshd:/:
gdm:x:42:42:GDM:/var/state/gdm:/bin/bash
pop:x:90:90:POP:/:
nobody:x:99:99:nobody:/:
+::::
```

a

```
cat /etc/group

root::0:root
bin::1:root,bin,daemon
daemon::2:root,bin,daemon
...
...
nobody::98:nobody
nogroup::99:
users::100:
console::101:
+:::
```

Nyní zkuste restartovat počítač a přihlásit se jako nějaký uživatel, který je na serveru. Pokud to jde, můžete si pográtulovat. Zkuste ještě, jestli funguje změna hesla, a hotovo. Více o NIS lze najít na <http://www.linux-nis.org/> [2] a v [The Linux NIS\(YP\)/NYS/NIS+ HOWTO](#) [3].

LTSP – Linux Terminal Server Project

LTSP [4] není třeba představovat. Ale jestli se ptáte, proč to sem motám, tak proto, že v práci (střední škola) máme server, kde jsou domácí adresáře, ale provozovat LTSP server by už nezvládl, a tak jsem výše zmíněným způsobem stvořil aplikační server.

Přesněji řečeno, prozatím to běží na mém osobním kompu, který serveru nesahá ani po kolena. Mimochodem, víte, že z grantů ministerstva školství musí jít minimálně 50 % peněz na nákup softwaru? Takže když chci server za 100 000 Kč, tak musím najít SW za dalších 100 000 Kč. A asi jste v televizi už slyšeli, co se děje, když někdo použije grant na něco jiného, než byl určen. Nemám slov...

No a na tento „aplikační server“ jsem nainstaloval LTSP. Článků už bylo napsáno dost, takže jen v rychlosti. LTSP vyžaduje minimálně 3 služby: tftp, dhcp a nfs. Přes tftp se nahrává jádro na klienta, DHCP rozdává klientům IP adresy a přes NFS se exportuje root filesystém pro klienta. DHCP samozřejmě vůbec nemusí být na LTSP serveru, může být na jakémkoliv počítači v subnetu. Funkční konfigurace DHCP pro jednoho LTSP klienta:

```
cat /etc/dhcpd.conf

option domain-name "domena.tld";
option domain-name-servers 192.168.1.2;
option netbios-name-servers 192.168.1.2;
ddns-update-style none;

option subnet-mask 255.0.0.0;
default-lease-time 43200;
max-lease-time 518400;
option root-path "10.0.0.1:/opt/ltsp/i386";

subnet 192.168.5.0 netmask 255.255.255.0 { not authoritative; }

subnet 10.0.0.0 netmask 255.0.0.0 {
    option broadcast-address 10.255.255.255;
    range dynamic-bootp 10.0.0.100 10.0.0.254;
    option routers 10.0.0.1;
    use-host-decl-names on;
    option log-servers 10.0.0.1;

    host xklient {
        hardware ethernet 00:30:4f:07:af:01;
        fixed-address 10.0.0.2;
#    next-server 10.0.0.254;
#    urcuje TFTP server, je odlisny od
"routers"
        filename "/tftpboot/lts/vmlinuz.ltsp";
    }
}
```

Zmínil bych snad jen parametr `next-server`. LTSP standardně hledá TFTP server na IP adrese brány subnetu `option routers 10.0.0.1`; Tato direktiva zařídí, že jako TFTP server se použije 10.0.0.254. V tomto konkrétním případě ale není potřeba. TFTP server se spustí příkazem: `/usr/sbin/in.tftpd -l /` Root filesystém bezdiskového klienta vyexportujeme takto:

```
cat /etc/exports

/opt/ltsp/i386 10.0.0.0/255.0.0.0(ro,no_root_squash, sync)
```

Osobně doporučuji použít instalační program LTSP k nainstalování balíčků, ale konfiguraci služeb si udělat ručně. Na LTSP serveru nutně musí být jen NFS. DHCP může být kdekoliv na subnetu a TFTP v podstatě také. Cílem tohoto článku není instalace LTSP, krom toho je dost jednoduchá, takže vás odkáži jen na následující odkazy: Více o LTSP lze najít zde:

- Seriál AbcLinuxu: [Linux Terminal Server Project](#) [5]
- [ltsp.org: ISO image installation](#) [6]
- [ROM-o-matic.net Etherboot ROM images](#) [7]
- Edunix: [Linux Terminal server – šance pro počítačové učebny](#) [8]

Odkazy

- [1] <http://nfs.sourceforge.net/nfs-howto/>
- [2] <http://www.linux-nis.org/>
- [3] <http://www.tldp.org/HOWTO/NIS-HOWTO/>
- [4] <http://www.abclinuxu.cz/clanky/show/20310#ltsp>
- [5] <http://www.abclinuxu.cz/clanky/show/20310#ltsp>
- [6] http://www.ltsp.org/ltsp-4.1.html#ltsp_iso
- [7] <http://www.rom-o-matic.net/>
- [8] http://www.edunix.cz/tech/ltsp/serial_ai/

Ubuntu

Martin Strnad

Recenze čerstvé verze distribuce, o které se v poslední době tolik mluví – Ubuntu (Hoary Hedgehog, 5.04).

Ubuntu a Debian

Distribuce Ubuntu, budovaná komunitou pod finanční záštitou společnosti [Canonical Ltd.](#) [1] (která mimochodem sídlí na ostrově Man), je v poslední době vděčným terčem zuřivých hádek zarputilých zastánců Debianu Sarge, kteří mají pocit, že jim náhlá popularita mladšího bratříčka (nebo mám spíše říci potomka?) ubírá vývojáře, a táborem zastánců Ubuntu tvrdících, že Debian je [skála, na níž je Ubuntu vystavěno](#) [2], a že vizí vývojářů Ubuntu je situace, ve které by patche pro Ubuntu byly všechny i součástí Debianu. Tedy že vývoj a spolupráce mohou být analogické například vztahu WINE a Cedega. Uznávám, že toto přirovnání může pokulhávat v situaci, kdy třeba o finančních příspěvcích či konkrétních příspěvcích zpět do „mateřského“ projektu není nic známo.

Ubuntu se oproti Debianu vymezuje především deklarovaným (a zatím dodrženým) pravidelným šestiměsíčním cyklem vydávání nových verzí, a stejně tak i předem ohlášenou osmnáctiměsíční dobou podpory starých verzí. To je vlastnost, která krom hračičků v našich řadách, osloví především osoby rozhodující o nasazení GNU/Linuxu v podnikové sféře, pro které je dosavadní vývojový cyklus Debianu bohužel nečitelný. Ponechme pro tuto chvíli stranou žabomyší války a pojďme krátce pohlédnout na instalaci nejnovějšího Ubuntu.



Instalace

Ubuntu nabízí obvyklou škálu instalačních médií – tedy jak CD, tak DVD, která můžete získat stažením z některého ftp mirrorů (třeba z toho [českého](#) [3] – jen CD), či torrentu (CD [4] a DVD [5]). Je k dispozici pro architektury i386, AMD64 a PowerPC. Nadto si lze CD i zcela zdarma [objednat](#) [6]. Prý dokonce [přijde](#) [7].

Instalace nejnovějšího Ubuntu „Šedivý ježek“ standardně obsahuje Gnome 2.10, lokalizovaný Firefox 1.0.2, Evolution 2.2.1.1 a OpenOffice.org 1.1.3. Jako X server se veze X.org 6.8.2, k dispozici jsou i ovladače pro grafické karty nVidia a ATI. Toužíte-li po KDE, sáhněte raději po sesterském [Kubuntu](#) [8], které se honosí pro změnu velmi slušně integrovaným novým [KDE 3.4](#) [9].

Před zahájením instalace zde můžeme zvolit i instalaci base systému. Podle autorů vhodného např. jako server. Otázkou zůstává realističnost takové instalace za situace, kdy je k dispozici Debian.

Po vložení instalačního média a bootu z něj nalezneme jako první očekávané menu nabízející alternativní postupy instalace (včetně perliček typu vypnutí APIC routování, detekce USB či PCMCIA zařízení, či podpory málo obvyklých typů hardwaru, jako jsou některé typy notebooků či stroje 386 s matematickým koprocesorem) vyvedené v příjemné grafice předjímající celkové ladění distribuce do hnědooranžova.

Detekce hardware

Po něm následuje první část instalace, která je nadále celá pouze v ncurses, popřípadě v textovém režimu. K dispozici je i nabídka instalace v češtině. Disponujeme pak ovšem pouze jedinou klávesnicí, kterou je česká qwertz. Nastavení sítě přes DHCP funguje bez problémů. Pokud nemáte k dispozici síť se službou DHCP, ruční nastavení je zcela intuitivní. Na mém (řekl bych mírně nezvyklém – PIII 650, 256 MiB RAM, 2x zvuková karta, TV karta SAA7123 atd.) hardwaru proběhla detekce zcela v pořádku. Velmi podařený je nástroj pro dělení diskových oddílů, který nadstandardně nabízí i možnost práce s LVM svazky a RAID.

V průběhu instalace je uživatel dotázán, zda si přeje stáhnout některé soubory české lokalizace, které nejsou součástí CD (jde například o lokalizaci OpenOffice.org), stažení je pak otázkou chvilky.

GRUB

Jako implicitní zavaděč je zvolen [GRUB](#) [10]. Prvotní detekce již přítomných operačních systémů byla alespoň v mém případě dvakrát zcela neomylná, za povšimnutí stojí i přesné rozlišení verzí systémů (u mě Mandrake 10.2, Ubuntu 5.04 a Windows XP Prof.) a převedení jejich označení do startovací nabídky.

Dokončení

V této fázi máme nainstalován základní „base“ systém, přičemž na uvedené konfiguraci instalace zabrala přibližně patnáct minut. Po restartu(!) následuje „hrubá práce“, tedy instalace zbytku implicitních balíčků (systém neumožňuje výběr instalovaných balíčků, vysvětlením budiž fakt, že z jednoho CD se toho zase tolik zbytečného nenainstaluje, že...), která zabrala ještě cca 30 minut.

Následně je třeba vybrat několik variant nastavení systému (systémové hodiny, volba možných grafických režimů apod.). Mírně nelogicky potom systém skončí nalogovaný v konzoli roota, ze které se lze vrátit do base-config – konfigurátoru základních nastavení systému. Po dalším restartu už se na uživatele směje uvítací grafická obrazovka GDM (pokud jste instalovali Kubuntu, pak jde samozřejmě o KDM).

Několik dobrých odkazů a postřehů můžete najít mezi zápisy do blogů na abclinuxu.cz. Třeba:

- [Ubuntu Hoary inštalácia a nastavenia](#) [11]
- [zápisky převážně o linuxové distribuce UBUNTU a práci s ní](#) [12]
- [Soptíkovo K\(U\)buntu trable](#) [13]

Příště se společně podíváme na samotné Ubuntu.

Poznámka: *Autor se nijak nepokouší zastírat, že je lama* [14] *a vítá veškeré rady, připomínky a upozornění na nesmysly. Přesto je nadšeným uživatelem všech příchutí GNU/Linuxu na cestě k plně OS desktopu...*

Odkazy

- [1] <http://www.canonical.com/>
- [2] http://www.ubuntulinux.org/ubuntu/relationship/document_view
- [3] <http://archive.ubuntu.cz/cdimage/>
- [4] <http://releases.ubuntu.cz/5.04/ubuntu-5.04-install-i386.iso.torrent>
- [5] <http://torrent.ubuntu.com/dvd/20050407.3/hoary-dvd-i386.iso.torrent>
- [6] <http://shipit.ubuntulinux.org/>
- [7] http://www.abclinuxu.cz/blog/Soptikovo_K_ubuntu_trable/2005/4/11/83243
- [8] <http://www.kubuntu.org/>
- [9] <http://www.abclinuxu.cz/clanky/show/76409>
- [10] <http://www.gnu.org/software/grub/>
- [11] <http://www.abclinuxu.cz/blog/sloboda/2005/4/11/83155>
- [12] http://www.abclinuxu.cz/blog/tucnak_viktor
- [13] http://www.abclinuxu.cz/blog/Soptikovo_K_ubuntu_trable
- [14] <http://img.photobucket.com/albums/v175/BigBen56/lama.jpg>

Jadrné noviny 0,001

Robert Krátký

*Už je to nějakou dobu, co v Linux Kernel Mailing Listu proběhla diskuze, která začí-
nala otázkou „Co si takhle udělat anketu o nejděsivějších částech jádra?“*

Jedná se o překlad výběru z diskuze, který pořídil Jeremy ze serveru Kerneltrap.org do článku [Linux: Humor In Kernel Code \[1\]](#).

Humor v jádře

3. led 2003 – 4. led 2003

Maciej Soltysiak se zeptal:

Právě úplně ujždím na tištění věcí na trička a říkal jsem si, kterou část kódu jádra by bylo nejlepší mít na sobě. Díval jsem se na svůj oblíbený kód: netfilter. Ale je to moc čisté, krátké a jednoduché funkce, nikde tuny pointerů, žádné malloc, žádná hex čísla, příliš použitých define. Hledám něco děsně komplikovaného a úchvatného na pohled.

Co si takhle udělat anketu o nejděsivějších částech jádra? Nějaké nápady?

Jose Celestino odpověděl stručně, ale výstižně:

```
[root@morgoth:/usr/src/linux]\# egrep -ir "( fuck)$|$( shit)" *
```

a vyber si.

Matthias Schniedermeier nabídl:

```
egrep -ir "(on fire)" *  
drivers/usb/printer.c:static char *usb_lp_messages[] = \  
    { "ok", "out of paper", "off-line", "on fire" };
```

A Anders Gustafsson připojil odkaz na vysvětlení té hlášky:

<http://marc.theaimsgroup.com/?l=linux-kernel&m=102893054014512&w=2> [2]

Také Rik van Riel přispěl svým oblíbeným kouskem:

A co třeba `drivers/net/sunhme.c`? Není to strašidelné, ale naprosto bezvadné i pro lidi, kteří neznají C.

```
static void happy_meal_tcvr_write(struct happy_meal *hp,  
                                unsigned long tregs, int reg,  
                                unsigned short value)  
{  
    int tries = TCVR_WRITE_TRIES;  
  
    ASD(("happy_meal_tcvr_write: reg=0x%02x value=%04xn", reg, value));  
  
    /* Welcome to Sun Microsystems, can I take your order please? */
```

```
if (!hp->happy_flags & HFLAG_FENABLE)
    return happy_meal_bb_write(hp, tregs, reg, value);

/* Would you like fries with that? */
hme_write32(hp, tregs + TCVR_FRAME,
            (FRAME_WRITE | (hp->paddr
```

William Lee Irwin III poskytl svůj seznam návrhů:

```
obrovský objem:           include/asm-ia64/sn/sn2/shub_mmr.h
nejvíce typedef:         include/asm-ia64/sn/sn2/shub_mmr_t.h
bizarní (a ošklivé):      fs/devfs/*.c
prostě ošklivé:          arch/i386/kernel/cpu/mtrr/generic.c
vypadá opravdu staře:    drivers/char/*tty*.c
hrozivě ultra-konzervaticní: drivers/ide/legacy/hd.c
podezřelé:                drivers/usb/serial/pl2303.c
proč tolik kódu?:        drivers/char/dz.c
vysoce odolné vůči přočišťování: mm/slab.c
podivné preprocesorové hrátky: kernel/cpufreq.c
spiklenecky neefektivní: fs/proc/inode.c:proc_fill_super()
```

Ranjeet Shetye přihodil:

Hlasuji pro `panic ()` v `kernel/panic.c`.

Výstup paniky jádra [kernel panic] mě vždycky zdeptá. Kdyby jen mělo linuxové jádro něco tak hřejivého jako je `diediedie ()` ve FreeBSD :-D.

Maciej všem poděkoval za příspěvky:

Bylo to velmi zábavné, musím říci, že jsem se hodně nasmál. Také množství slov 'shit' a 'fuck' mě úplně odrovnalo :). Myslím, že na tričko si dám:

- `panic()`
- `loga risc` (po stranách)
- tiskárna hoří [„on fire“] (mimochodem, 2.4.20 nemá „on fire“, jen: „unknown error“, 2.5.54 to má v `drivers/usb/class/usblp.c`)
- ten elegantní nicnedělací kód – to by se mi také líbilo – možná na záda

Na Williamovy návrhy se také podívám. Všem vám moc děkuji.

Odkazy

[1] <http://kerneltrap.org/node/542>

[2] <http://marc.theaimsgroup.com/?l=linux-kernel&m=102893054014512&w=2>

Jaderné noviny 301–307

Robert Krátký

Podpora PS/2 dotykových obrazovek Fujitsu LifeBook. Bootsplash pro 2.6.11-rc4. Nepovedený pokus o restrukturalizaci /sys. Přepsání ovladače pro PCI most. Rozpoznávání diskových oddílů. Podpora procesorů GEODE v 2.6. Stav modulárních framebufferů. FUSE jde do 2.6. Nové schéma číslování jader – w.x.y.z. Linux 2.6.11.1; diskuze o protokolu. Trvalý obrázek na pozadí při použití framebufferu. Pravidla stromu w.x.y.z 'stable'. Otázka licence NVIDIA. Nekompatibilní moduly mezi vydáními w.x.y.z. Podpora Secure Digital (SD). Stav SquashFS. K dispozici je minimalistický open source BitKeeper klient. Generování dokumentace k parametrům jádra ze zdrojáku. Linux 2.6.11-mm3; problémy s myší. Linux 2.6.12-rc1-mm1; seznam chyb. Podpora pro ./ a ../ ve SquashFS. Linux 2.6.12-rc1-mm2; stav vývoje -mm. Pročištění JFFS3 a pokus o další API. Používání nových i starých megaraid ovladačů. Reorganizace konfiguračních možností síťování. FUSE přestává být zpětně kompatibilní. Nový hardware pro kernel.org. Linus už nepoužívá BitKeeper. Linux 2.6.11.7; některé větve jádra stále používají BitKeeper. Pokus o podporu System-On-Chip. Vývoj nástroje git pokračuje. BitMover i nadále podporuje bkbits.net.

Podpora PS/2 dotykových obrazovek Fujitsu LifeBook

11. úno – 1. bře

Vojtěch Pavlík napsal:

Reimplementoval jsem ovladač dotykové obrazovky Lifebook pomocí libps2 a input, aby byl menší a lépe pasoval mezi ostatní jaderné ovladače. Prosím o komentáře ke kódu a otestování funkčnosti. P.S. Ovladač by měl registrovat dvě vstupní zařízení. Zatím to nedělá, protože v rámci psmouse to není zrovna prosté.

Kenan Esau měl radost, že se na podpoře pracuje, ale k samotnému patchi měl dost technických připomínek. Jednou z věcí, která se mu nelíbila, bylo to, že neexistuje způsob jak zjistit, jestli je nějaká dotyková obrazovka LifeBook vůbec součástí systému. To se Arjanu van de Venovi vůbec nelíbilo a navrhl pár způsobů, jak detekovat LifeBooky. Ale Kenan odpověděl: **Ty dotykové obrazovky LifeBook se používají i v jiných noteboocích. Například v Panasonicu Toughbook CF28. Ale mohli bychom použít DMI ke zjištění, jestli jsme na LifeBooku b-série, a pak hardware inicializovat. Tím bychom dostali tak 95 ostatní případy bychom museli přidat nějaký přepínač, kterým by se podpora zapnula natvrdo.**

Vojtěch doplnil: **Nebo jen další záznam pro Toughbook a další, které používají tento typ řadiče dotykových obrazovek, v DMI tabulce.** Později poslal Kenan vlastní aktualizovanou verzi patche, včetně dotazování DMI. Vojtěch v kódu našel několik specifických problémů, ale obecné výhrady proti Kenanově přístupu neměl.

Bootsplash pro 2.6.11-rc4, 20 e-mailů

18. úno – 1. bře

Pavel Machek napsal: **Pokud byste někdo měl zájem, tak tohle je bootsplash pro 2.6.11-rc4 převzatý z jádra SUSE. Asi se jej pokusím upravit tak, aby fungoval s radeonfb. Nevíte někdo, proč se bootsplash šfouřá ve vesafb?**

Michal Januszewski odpověděl:

Vesafb ve skutečnosti k ničemu potřeba není. Někdy v dobách kolem 2.6.7 jsem vydával verzi bootsplash, ze které byla závislost na vesafb odstraněna. Fungovalo to dobře s několika jinými fb ovladači. Jestli si chceš ušetřit práci, vyzkoušej alternativní řešení nazývané fbsplash [1], které jsem navrhl poté, co mě omrzelo věčné opravování bootsplash. Fbsplash poskytuje téměř stejné možnosti, ale spousta kódu je přesunuta do uživatelského prostoru (už žádné dekodéry JPEG v jádře).

Greg KH s Michalem souhlasil a řekl, že jeho verze vypadá rozumně, je stabilní a možná dokonce zralá na začlenění. Pavel také souhlasil a dodal: *Mým jediným požadavkem je, aby to fungovalo s radeonfb a podobnými nízkourovňovými ovladači (abych mohl zprovoznit suspend-to-ram).*

Michal odpověděl, že radeonfb by neměl pro fbsplash představovat žádný problém.

Nepovedený pokus o restrukturalizaci /sys, 9 e-mailů

19. úno – 25. úno

V reakci na [dřívější diskuzi](#) [2] poslal Malcolm Rowe patch, který vytvářel symlink /sys/class/block směřující na /sys/block. Chris Wedgwood odpověděl: *Neměli bychom spíš přesunout /sys/block do /sys/class/block a odtud vést symlink na /sys/block v naději, že se toho jednou úplně zbavíme?*

Greg KH reagoval: *Až bude struct class_device podporovat děti, můžeme to udělat. Ale taková podpora ještě nebyla doplněna...*

Kay Sievers na jiném místě poukázal na to, že hotplug události budou mít i nadále cestu /block/*, takže takový symlink by nepřinesl nic než problémy.

Po chvíli dohadování Greg uznal: *Ok, zapomeň na symlink. A když jsme u toho, zapomeň i na to, že bychom se kdy dostali ze /sys/block/...*

Přepsání ovladače pro PCI most, 14 e-mailů

23. úno – 28. úno

Adam Belay napsal:

Posledních pár týdnů jsem se zabýval reorganizováním PCI subsystému, aby lépe využíval ovladačový model. Konkrétně, kód detekce sběrnice teď používá standardní ovladač PCI. Ukázalo se, že to nebude nic snadného, protože PCI dotazovací kód je úzce svázan s mnoha dalšími PCI komponenty a je rozlezlý v oblastech specifických pro různé architektury. Doufám, že tyto změny umožní daleko čistší a funkčnější implementaci PCI. Základní logika nového kódu vypadá následovně:

1. Standardní ovladač se naváže na zařízení mostu [bridge device].
2. `”*probe”` po zavolání nastaví hardware a alokuje `”struct pci_bus”`.
3. `”struct pci_bus”` je naplněno informacemi o zjištěném mostu.
4. Ovladač pak zaregistruje `”struct pci_bus”` u PCI Bus Class [třída sběrnice].
5. PCI Bus Class uvolní most pro sysfs.
6. Pak detekuje hardware k mostu připojený.
7. Každé nové zařízení PCI mostu je registrováno podle ovladačového modelu.
8. Všechna zbývající PCI zařízení jsou registrována podle ovladačového modelu.

Kroky 7 a 8 umožňují lepší správu prostředků.

Greg KH k tomu řekl: *Celé se mi to líbí :).* Jestli chceš už teď poslat patche, které kód přeskupí, aby šlo v budoucnu snáze dosáhnout vyjmenovaných cílů, jen do toho. S radostí je přijmu.

A Adam odpověděl: Brzy vydám aktualizovanou verzi. Pak začnu plánovat strategii pro začleňování do hlavního stromu.

Rozpoznávání diskových oddílů, 16 e-mailů

26. úno – 28. úno

Andries Brouwer napsal:

Dobře známá chyba v jádře způsobuje, že kernel hádá, jaké oddíly a jakého druhu má kterýkoliv disk, na který narazí. To není dobře, protože dochází ke zbytečnému I/O, což zpomaluje bootování; někdy docela výrazně - zvláště když se při I/O vyskytnou chyby. A také to není dobře proto, že občas to uhodne špatně.

Jinými slovy, potřebujeme příkaz "partition" pro uživatelské prostředí. "partition -t dos /dev/sda" načte DOSovskou tabulku oddílů. (A "partition /dev/sda" zkusí všechnu možnou heuristiku na to, aby uhádl, jaké dělení je použito.) Jsou dvě možnosti: (i) partition jádru řekne, aby provedlo načtení tabulky oddílů a (ii) partition použije k načtení tabulky oddílů partx a pěkně jeden po druhém jádru řekne o všech oddílech takto nalezených.

Protože jde o zásadní změnu, bude potřeba delší přechodné období. Takové období by mohlo začít jaderným bootovacím parametrem, který by jádru říkal, že u konkrétního disku, typu disků nebo všech disků si nemá tabulky oddílů všímat.

Tohle by mohl být úvod k patchi, který to dělá, ale není. Jen si o ten kód říkám. Za všechno může ten malinký patch, který příkládám. Navrhl ho Uwe Bonnes, který narazil na USB zařízení bez tabulky oddílů, kde naše současná heuristika nezabránila načítání tabulky oddílů. Jádro pak oddíly typu 0 ignoruje. Je to jen první pomoc.

Řekl bych, že nikdo takové oddíly vážně nevyužívá, ale i tak by to mělo být chvíli v -mm, aby si lidi měli čas stěžovat.

Linus Torvalds se patche ujal a po chvíli diskuze řekl:

Začlením to hned po 2.6.11 (není nutné si dělat starosti s tím, že to nebude v 2.6.11, protože pokud tomu rozumím, tak nejhorším problémem je teď jeden oddíl navíc, který není využitelný).

Uwe Bonnes poznamenal: No, na systému se SUSE 9.2 se SUSE hotplug byl ten fantómový oddíl kupodivu rozpoznán jako ReiserFS a hotplug mechanismus, který se ten falešný ReiserFS oddíl pokoušel připojit, oopsnul...

Linus uznal, že to je vážný případ, ale měl pocit, že ReiserFS si nevede moc dobře při ověřování. Spolu s Andriesem požádali lidi, aby všechny oopsy hlásili.

Podpora procesorů GEODE v 2.6, 4 e-maily

27. úno – 3. bře

Kianusch Sayah Karadji napsal:

Tento malý patch zajišťuje podporu procesorů GEODE CPU v jádře 2.6.10. Ty procesory lze nalézt především v embedded systémech... jedním z nejslavnějších kousků hardware, který je používá, je pravděpodobně Soekris net4801 (<http://www.soekris.com> [1]). Patch už nějakou dobu leží na mých stránkách (<http://www.sk-tech.net/support/soekris.html> [2]) – ale několik lidí mě požádalo, abych jej zkusil nechat začlenit do hlavního jádra.

Stav modulárních framebufferů, 18 e-mailů

28. úno – 5. bře

Adrian Bunk se zeptal:

Dává vůbec smysl mít modulární framebuffery? OK, distribuce chtějí všechno modulární, ale framebufferové ovladače, na které jsem se díval, parsují své specifické parametry v *_setup funkcích jen v případě nemodulární podoby. A většina framebufferů obsahuje funkci module_exit. Opravdu existuje nějaký případ, kdy by tohle dávalo smysl a zároveň fungovalo?

Jeff Garzik napsal, že se to liší případ od případu, ale David Vrabel řekl, že modulární framebuffery mají svůj smysl na embedded systémech, kde

nemůžeš používat zobrazovací hardware (a tak bys chtěl ušetřit trochu paměti), ale kde je vhodnější mít jen jeden build jádra/modulů.

A ještě dodal: Když nic jiného, tak se to hodí pro testování. Je sice pravda, že ovladač framebufferu pro Geode po odstranění z paměti nevrátí režim, ale protože softwarová VGA emulace má na Geodě daleko k dokonalosti (nikdy jsem nepřišel na to, co se stalo s kurzorem...), předpokládám, že lidi stejně nebudou používat vgacon, takže není co obnovovat. Paul Mundt souhlasil s tím, že embedded systémy modulární framebuffery využívají, a dodal:

Nedávalo by moc smysl ponechávat ovladač neustále natažený, není-li zařízení používáno jako konzole a využije se jenom občas.

Rozumnější se mi zdá prostě opravit ovladače, které to neumí pořádně. Většina nefunkčních ovladačů se stejně zdá být zaměřena na x86, kde to je lidem asi jedno. Nedávalo by to moc smysl na x86 distribucích, ale pro vývoj ovladače na sekundárním zařízení je to užitečné. Ale to je výjimečný případ.

FUSE jde do 2.6, 12 e-mailů

2. bře – 5. bře

Miklos Szeredi se zeptal, jestli by FUSE nemohl být začleněn do hlavního jádra, když už strávil dlouhou dobu v Andrewově -mm stromu. Andrew odpověděl:

Plánoval jsem, že FUSE pošlu do Linusova stromu během jednoho nebo dvou týdnů. FUSE a cpusets jsou dvě věci, které stojí za zmínění jako kandidáti na 2.6.12.

- crashdump se zdá neustále nedokončený.
- perfctr funguje dobře, ale je v patové situaci, protože je "podobný, ale trochu jiný" než perfmon na ia64 a možná se nebude hodit pro ppc64 (i když na téhle frontě je v poslední době klid).
- nfsacl by mělo být pro 2.6.12 OK, jestli to bude OK připadat Trondovi.
- cachefs je trochu zaseknutý, protože jde o hromadu komplexního kódu, kterou ale používá pouze afs. Napojení na NFS by pomohlo.
- dm multipath je pro 2.6.12 OK.
- Reiser4 tak jasný není. Až budou adresovány všechny komentáře testerů a začneme pozorovat zájem výrobců, pak možná.

Anton Altaparmakov poznamenal:

Já bych rozhodně hlasoval pro začlenění FUSE. I když má několik částí, které by mohly být vylepšeny, kód funguje dobře. Mnoho lidí už FUSE dost dlouho používá. My jej máme nasazený v produkčním prostředí na čtyřech serverech a 650 pracovních stanicích k poskytování "souborového systému s kouzelnými symlinky" (tj. symlink XYZ ukazuje na různá místa podle toho, který uživatel se dívá) a neměli jsme žádné potíže. Dělal jsem i další testy s vrstveným FS s pomocí FUSE a bylo to velmi stabilní (ale pomalejší než ty symlinky, což je důvod, proč jsme to řešení zvolili).

FUSE možná není dokonalý, ale upřímně – který kód je? A navíc, spousta kódu v jádře nefunguje (aspoň někomu), ale je tam – a FUSE funguje dobře...

Christoph Hellwig chtěl trochu více času, aby mohl kód zkontrolovat; Miklos s tím souhlasil. Vypadá to, že dříve nebo později se FUSE do 2.6 stromu dostane.

Nové schéma číslování jader – w.x.y.z, 37 e-mailů

3. bře – 7. bře

Rene Rebe poslal jednořádkovou opravu pro 2.6.11 a Jeff Garzik řekl, že by to byl dobrý kandidát pro vydání jádra 2.6.11.y. Greg KH odpověděl:

Ok, opravil jsem ten patch a aplikoval ho na lokální strom, který jsem založil za účelem odchyťování podobných věcí (dokud se Chrisem Wrightem nedohodneme, jak na celou věc půjdeme, tak ho najdete na bk://kernel.bkbits.net:gregkh/linux-2.6.11.y). Klidně nám tedy začněte posílat podobné věci (založíme pro to i alias).

Pár lidí se o patch přetahovalo, objevily se různé verze a nikomu nebylo jasné, kterou by bylo nejlepší použít. Na scénu přišel i další patch, který řešil jiný problém, a Greg s Chrisem uvažovali, jestli jej do vydání 2.6.11.y také zařadit. Greg se nakonec rozhodl nový patch začlenit, ale Linus Torvalds namítl:

Myslím, že ten váš postup nefunguje. Nedali jste lidem čas si stěžovat. Takže jste aplikovali první jednoduchou RAID6 věc a ukázalo se, že to byla chyba. Ty patche musí mít pravidlo jako třeba "existují mimo cucákův strom aspoň dva dny". A během té doby může kdokoliv hlasovat proti (což by je přesunulo do množiny nezačleňovaných, přičemž někdo jiný se může rozhodnout, že do jeho stromu se i tak hodí).

A kdyby po uplynutí dvou dnů neměly dostatek kladných hlasů, přesunuly by se do skupiny „spáčů“, kde ještě mohou dostat šanci (tj. upomínka v příslušné konferenci o tom, že patch umírá). A jestli ani pak nedostanou dost hlasů, přesunou se do seznamu nezačleňovaných.

Greg s tím souhlasil a napsal: Ok, sedneme si nad tím s Chrisem v úterý. Počkám se začleňováním a vydáváním čehokoliv, dokud nebudeme mít kompletně stanovená pravidla a funkční infrastrukturu.

Linux 2.6.11.1; diskuze o protokolu, 54 e-mailů

4. bře – 8. bře

Greg KH napsal:

Pro ty z vás, kteří se nebrodili tím mohutným vláknem "RFD: Kernel release numbering" na LKML a neví tedy, že budeme vydávat jádra 2.6.x.y, tady je shrnutí:

Několik \$cucáků se rozhodlo, že zkusí spravovat jádra 2.6.x.y, která budou následovat vždy po vydání 2.6.x. Jádra budou obsahovat jen sadu (bezpečnostních) oprav, které musí splňovat přísná pravidla stanovená Linusem v: <http://article.gmane.org/gmane.linux.kernel/283396> [3] [pozn. překl.: doporučuji, obsahuje také vysvětlení „cucáků“]

Vydal jsem patch 2.6.11.1:

kernel.org/pub/linux/kernel/people/gregkh/v2.6.11/patch-2.6.11.1.gz [4]

Podrobný seznam změn v:

kernel.org/pub/linux/kernel/people/gregkh/v2.6.11/ChangeLog-2.6.11.1 [5]

BitKeeper strom pro vydání 2.6.11.y je zde:

bk://linux-release.bkbits.net/linux-2.6.11

Několik lidí bylo bez sebe radostí. Další měli strážlivější komentáře. Ian Pilcher napsal: Čistě z hlediska zpracování by se mělo dbát na to, aby se vše, co jde do 2.6.X.Y (např. 2.6.11.1), dostalo i do 2.6.X+1 (např. 2.6.12).

A Greg odpověděl: **Tak se stane.**

A někde jinde v diskuzi Linus Torvalds řekl: **Prostě si to stáhnu ze stromu těch cucáků.**

Trvalý obrázek na pozadí při použití framebufferu, 26 e-mailů

7. bře – 15. bře

Michal Januszewski napsal:

Fbsplash – Framebuffer Splash – je funkce umožňující zobrazování obrázků na pozadí konzolí, které používají fbcon. Projekt je částečně založen na bootsplash.

Oproti bootsplash nemá fbsplash žádný dekodér obrázků přímo v jádře. Dekomprimace obrázků je řešena pomocnou aplikací v uživatelském prostoru, která jádru předává surová obrazová data. Také neexistuje podpora věcí jako jsou tichý režim a ukazatele průběhu, protože je lepší je řešit uživatelskými programy. Jsou podporovány režimy truecolor, directcolor a pseudocolor. Fbsplash nezávisí na žádném specifickém ovladači framebufferu. Byl testován s vesafb, rivafb a radeonfb. Technické podrobnosti o rozhraní uživatelský prostor←→jádro jsou k nalezení v patchi 07/07, který obsahuje dokumentaci.

Uživatelské utility využívající fbsplash jsou na:

<http://dev.gentoo.org/~spock/projects/splashutils/> [6]

James Simmons si myslel, že to je zbytečná věc; laskominka pro oko, ale beze smyslu. Ale Pavel Machek poznamenal:

Přinejmenším některé verze Debianu, Gentoo a SUSE používají nějakou variantu takové laskominky; všechny s jinými chybami. Bylo by fajn mít alespoň tu úvodní obrazovku správně (aby nevyžadovala vesafb a umožňovala tak funkční suspend-to-RAM).

Pravidla stromu w.x.y.z '-stable', 35 e-mailů

8. bře – 11. bře

Ohledně nového systému verzování (w.x.y.z) napsal Greg KH:

Tohle je první návrh procesu vydávání -stable 2.6 řady. Vytvořili jsme s Chrisem. Máte k tomu někdo nějaké otázky/stížnosti/nejasnosti?

Vše, co jste kdy chtěli vědět o jádrech Linux 2.6 -stable.

Pravidla týkající se druhu patchů, které budou přijímány a odmítány:

- Musí být zjevně správný a testovaný.
- Nesmí být delší než 100 řádků, včetně kontextu.
- Musí opravovat pouze jednu věc.
- Musí opravovat skutečný problém, který lidem působí potíže (ne věci typu "Tohle by mohl být problém...").
- Musí opravovat problém, který způsobuje chybu při kompilaci (ale ne u chyb označených jako CONFIG_BROKEN), oops, zatumnutí, poškození dat, skutečný bezpečnostní problém nebo nějakou záležitost typu "a jé, to není dobré". Prostě něco závažného.
- Žádné "teoretické problémové případy" pokud neexistuje vysvětlení, jak může být problém zneužit.
- Nesmí obsahovat žádné "triviální" opravy (opravy pravopisu, čištění kódu atd.).
- Musí být schválen příslušným správcem subsystému.
- Musí se držet pravidel v Documentation/SubmittingPatches.

Postup posílání patchů do stromu -stable:

- Po ověření, že splňuje vyjmenovaná pravidla, patch pošlete na `stable@kernel.org`.
- Odesílatel obdrží potvrzení o přijetí, pokud bude patch zařazen do fronty, nebo odmítnutí, bude-li odmítnut. Taková odpověď může pár dní trvat - podle toho, jak budou mít vývojáři čas.
- Bude-li přijat, zařadí se do -stable fronty, která bude prohlédnuta dalšími vývojáři.
- Bezpečnostní patche by neměly být posílány na tento alias, ale na běžný `security@kernel.org`.

Kontrolní období:

- Jakmile se správci -stable shodnou na kontrolním období, budou patche odeslány kontrolní komisi, správci dotčené oblasti kódu (pokud není zadavatelem patche sám správce oblasti) a kopie do konference linux-kernel.
- Kontrolní komise má 48 hodin na to, aby patch přijala nebo odmítla.
- Je-li patch členem komise odmítnut, nebo stěžují-li si na něj členové konference linux-kernel, kteří upozorní na problémy, které unikly správci i členům komise, bude patch z fronty vyřazen.
- Na konci kontrolního období budou schválené patche zařazeny do nového -stable vydání a jádro vyjde.
- Bezpečnostní patche budou do -stable přijaty automaticky od jaderného bezpečnostního týmu a nebudou procházet běžným kontrolním procesem. Více podrobností o této proceduře sdělí jaderný bezpečnostní tým.

Kontrolní komise:

- Bude vytvořena z několika vývojářů jádra, kteří se dobrovolně přihlásili (a několika, kteří se nehlásili).

Andi Kleenovi se nelíbil jeden z Gregových bodů. Nezamlouvala se mu představa, že bezpečnostní patche by procházely jaderným bezpečnostním týmem, a ne běžným kontrolním procesem. Řekl: **Jak je možné, že má bezpečnostní tým větší kompetence než správci subsystémů? Viděl bych přehlasování správců ohledně bezpečnostních záležitostí jako rozumné, pokud by správci neodpovídali. Ale pokud reagují, měli by být myslím kontaktováni především oni.** Arjan takový výklad podpořil, ale Marcelo Tosatti připomněl: **Bezpečnostní tým bude se správci spolupracovat - ne je přehlasovávat. To by bylo skutečně šílené.**

Chris to potvrdil a dodal:

Jde o to, že je nutné koordinovat i zveřejňování.

Andimu to stále nestačilo a měl pocit, že pravidla v této věci nejsou dost jasná. Ale po chvíli přetahování napsal Greg:

Nechme dohadů o výkladu pravidel. Uvidíme, jestli to, co jsme navrhli, funguje ve skutečném provozu. Pokud ne, můžeme se k tomu vrátit.

Otázka licence NVIDIA, 7 e-mailů

12. bře – 15. bře

Dave Jones upozornil:

Nedávno přidáný kód nvidia framebufferu je označen jako `MODULE_LICENSE(GPL)`, ale některé věci se mi moc nezdají...

1. Úvodní text na začátku souborů `drivers/video/nvidia/nv_dma.h`, `drivers/video/nvidia/nv_local.h` a `drivers/video/nvidia/nv_hw.c` nevypadá jako licence kompatibilní s GPL. Bude to nějaká speciální nvidia licence s reklamní podmínkou a něčím, co omezuje práva koncových uživatelů z řad vlády Spojených států.

2. Soudě dle CVS značek v kódu pocházejí některé z těch souborů zjevně z XFree86. Byl tento XFree86 kód vydán původními autory pod dvojí licencí? Pokud ano, tak to z toho není zřejmé.

Andrew Morton se zeptal:

Stačí jako vysvětlení tohle:

<ftp://ftp.kernel.org/pub/linux/kernel/people/akpm/patches/2.6/2.6.11/2.6.11-mm3/broken-out/fbdev-nvidia-licensing-clarification.patch> [7]?

Arjan van de Ven odpověděl: Více méně. Bylo by rozumné to vydat pod dvojí licencí (jako většinu věcí v jádře, které původně nebyly pod GPL), aby se ten právní stav doopravdy vyjasnil. Protože pokud to jen tak začleníte do GPL kódu, stane se z toho vlastně GPL kód (díky svobodě MIT a virové nátuře GPL). A já mám pocit, že autor měl v úmyslu ponechat možnost užívání pod MIT... Jon Smirl připomněl, že všechny soubory v drivers/char/drm by skutečně měly mít výslovně duální MIT/GPL licenci. Projekt DRM přebíral z LKML zpět patche, aniž by upřesnil, že je DRM licencováno MIT. Dalo by se vyvozovat, že se tak DRM stalo GPL, aniž by to bylo zamýšleno.

Arjan odpověděl: Bez výslovné dvojí licence je to fakt past.

Nekompatibilní moduly mezi vydáními w.x.y.z, 2 e-maily

16. bře

Michael Tokarev napsal:

Chápu-li to správně, tak ta "super-stabilní" jádra by neměla nikterak ovlivnit ABI modulů. Tedy, modul zkompileovaný pro 2.6.11 nebo 2.6.11.2 by měl fungovat s 2.6.11.4 a naopak. Mluvím samozřejmě o modulech neobsažených v hlavním stromu jádra. Ale. S každým vydáním 2.6.11.x se mění EXTRAVERSION, takže cizí moduly jsou nekompatibilní jen proto, že obsahují jiné označení verze jádra. Otázka je nasnadě: je tohle správné/zamýšlené chování? Možná, jen možná by EXTRAVERSION neměla být brána v potaz, když se rozhoduje o tom, jestli je daný modul zkompileovaný pro konkrétní jádro.

K tomu, že jádra w.x.y.z by neměla ovlivnit binární aplikační rozhraní jádra (ABI), Arjan van de Ven řekl:

To je předpoklad, který se mi obecně nezdá moc platný.

Více se o tom nediskutovalo.

Podpora Secure Digital (SD), 20 e-mailů

3. bře – 19. bře

Pierre Ossman napsal:

Posílám patche přidávající podporu pro Secure Digital – mám je tu už chvíli. Snažil jsem se už dříve získat nějaké komentáře k možnosti začlenění, ale protože jsem nic nedostal, prostě to navrhuji k zařazení do 2.6. Původně to bylo oproti jádru 2.6.10, ale není problém s aplikací na 2.6.11 (jedna malá nepřesnost). Přehled změn:

- Detekuje, jestli je připojená karta SD nebo MMC. Označí hostitele do SD režimu, je-li detekována SD (protože SD není sběrniceový systém).
- Čte extra registry z SD karet (SCR) a zpracovává CSD podle toho, jestli je v SD nebo MMC režimu.
- Podpora 4bitového režimu. To bylo navrženo poměrně odděleně od SD, aby šel kód využít znovu pro MMC (doufám).
- Přidáno nové zpětné volání, které čte přepínač "pouze pro čtení" na SD kartách.

Patch je zpětně kompatibilní a k využití 4bitové sběrnice a načítání přepínače "pouze pro čtení" potřebuje pouze aktualizované ovladače (neopravené ovladače budou používat 1bitovou sběrnici a umožňovat zápis).

Možná se však spolu s tím ukážou nové chyby. S mými ovladači jsem odhalil, že velmi malé přenosy (< 16 bajtů) vždycky selžou. Je potřeba to testovat, ale já k hardwaru nemám přístup. MMC by mělo fungovat i nadále dobře, protože MMC je detekováno před SD.

Pavel Machek byl nadšený, že na této věci někdo pracuje. A Marcel Holtmann se zeptal: Nedávno jsem obdržel žádost o podporu Bluetooth SD karet. Ty používají SDIO a mám pocit, že jsou teď podporovány pouze paměťové karty. Plánuješ přidělat i podporu SDIO

Pierre odpověděl: To bych musel mít hardware, na kterém bych si s tím musel hrát. Nechcete mě někdo zasponzorovat? Specifikace SDIO je veřejně dostupná na webu asociace SD karet, takže zvládnout základní podporu by nemělo být tak těžké. Ale dokud nebudu mít hardware, na kterém by to šlo testovat, moc toho neudělám. Možná bych potřeboval i specifikace té karty; zatím jsem se na SDIO moc nekoukal.

Marcel napsal, že ten hardware také nemá a zeptal se, jestli se někdo nenajde – ale žádná odpověď nepřišla.

Stav SquashFS, 41 e-mailů

14. bře – 21. bře

Phillip Lougher napsal:

Prosím o začlenění následujících dvou patchů, které přidávají do jádra SquashFS. SquashFS je samostatný, komprimovaný filesystem, který je již několik let bez problémů používán velkým počtem projektů. Dost lidí mě začalo žádat o to, abych to poslal k posouzení. Zvažte, prosím, začlenění.

Andrew Morton a další přišli s trochou kritiky patche a na jiném místě řekl Pavel Machek: Takže nahrazujeme výrazně omezený CramFS také omezeným SquashFS... Pro živá DVD je 4GB omezení filesystemu určitě dost nepříjemné a 4GB limit velikosti souboru se také nebude líbit. Šlo by tyhle věci opravit?

Phillip měl pocit, že není fér srovnávat SquashFS a CramFS:

SquashFS je o hodně lepší než CramFS. Hlavním cílem SquashFS bylo dosáhnout nejvyšší komprimace (samozřejmě s použitím zlib) mezi všemi linuxovými souborovými systémy – což se podařilo, a ještě k tomu je i nejrychlejší. Překonání hranice 4GB bylo také cílem, ale až druhotným. Pro většinu nasazení je komprimovaných 4GB (to dělá nekomprimovaných 8GB nebo více dat) OK.

Ohledně 4GB omezení ještě Phillip řekl:

Doufám, že podporu pro více než 4GB dodělám letos. Záleží to na tom, kolik budu mít volného času. Pavel souhlasil, že SquashFS je výrazně lepší než CramFS, a omluvil se za srovnávání. Ale připojil: Mít v jádře dva různé komprimované filesystemy se mi nezdá moc dobré.

Uznal také, že (nekomprimovaných) 8GB je užitečných, ale přesto řekl, že by byl nejraději, kdyby žádný limit neexistoval. Willy Tarreau poznamenal:

SquashFS je *vynikající* filesystem s velmi vysokým komprimačním poměrem a velkou rychlostí na pomalých I/O zařízeních, jako jsou třeba CD. Používám ho k ukládání root FS v initrd a upřímně, mít plně funkční systém v obraze malém 7MB je dostatečné zlepšení oproti CramFS.

Pokud časem zmizí limit 4GB, doufám, že to nebude na úkor velikosti obrazu, protože to by byl krok zpátky. Možná by to mohla být jiná verze s jiným formátem (např. SquashFS v3), stejně jako jsme měli ext a pak ext2 nebo jffs a jffs2 atd...

Phillip poukázal na to, že není důvod vybírat pro oficiální jádro jen jeden komprimovaný souborový systém, protože nekomprimovaných je také spousta a nikdo nějak vážně nenavrhuje, že by se měl vybrat jen jeden. A také připomněl, že v jádře už teď jsou tři komprimované filesystemy: JFFS2, zisoFS a CramFS – nikdo si nestěžoval, když byly přijaty, tak proč si stěžovat na SquashFS? A dodal: Žádám o začlenění *teď*, protože uživatelé mě o to žádají *teď*. Pokud se do jádra nedostane, budou chtít vědět, proč se jaderná klika stala netečnou k novým projektům, které považují za klíčovou součást svého linuxového "prožitku". A já to budu chtít vědět taky.

Pavel odpověděl: Dávat to do jádra, protože to chtějí uživatelé, to...není dobrý důvod. Měl bys to tam dát, pokud by bylo správné, aby to tam bylo. Phillipovi došla trpělivost a vypěnil. Josh Boyer se za něj postavil a napsal: Jde o užitečný, stabilní a spravovaný filesystém, takže jsem trochu překvapený, že je tu proti začlenění tolik odporu.

V tuto chvíli se do toho vložil Andrew Morton: Ačkoliv jsem to sledoval jen jedním okem, nepřipadá mi, že by tu bylo příliš odporu. Jde o to, že navrhovatelé SquashFS jsou tázáni na důvody, proč jádro tento souborový systém potřebuje. Tomu nebylo věnováno při úvodním odeslání patche žádné úsilí (z toho plyne poučení).

Chápu-li to správně, tak nejvýznamnějším problémem je limit 4GB a zdá se, že odpovědí je „jde o FS pro embedded systémy a 4GB je už takhle šíleně moc“. Je-li to skutečně tak, řekněte to a my to jako argument posoudíme.

Neměli bychom z vás takové důležité informace tahat jako na mučidlech. Vy jste experti na SquashFS. Tak nám o něm povězte.

K dispozici je minimalistický open source BitKeeper klient

17. bře – 19. bře

Během debugování problémů s bránou BitKeeper→CVS zmínil Larry McVoy:

Podívejte se na tohle: <http://www.bitkeeper.com/press/2005-03-17.html> [8]. Je to velmi prostý open source BK klient. Neumí nic moc kromě sledování stromu, ale dělá to dobře. A umí ještě něco: všechny začleňovací komentáře dává do BK/ChangeLog, takže je nemusíte stahovat po drátě.

Je určen těm, kteří jen chtějí nejnovější a nejlepší snapshot a vědí, jak používat `cp -rp` a `diff -Nur`. Není to náhrada za CVS bránu, ale funguje na všechny stromy na `bkbits.net`. Jen aby nedošlo k nedorozumění: nerušíme CVS bránu, tohle je „navíc“, ne „místo“.

Zmínil také, že pro kód bude vybrána BSD licence. Erik Andersen odpověděl: Díky! Je fajn mít konečně open source nástroj ke stahování přímo z BK. Zatím to funguje výborně; jak stahování stromů, tak jejich aktualizace při aplikování patchů.

Larry ještě řekl: Je to open source. Doufám, že jej lidi vezmou a udělají z toho, cokoliv potřebují. Jsme ochotni přispět, jak budeme moci, budou-li pro nové funkce potřeba změny protokolu. Berte to jako prototyp. Opravdu jednoduchý - lze snadno upravit. Pokud chcete, abychom vaše změny distribuovali, pošlete patch. Jestli ne, taky fajn. Můžete to vzít a udělat z toho, cokoliv budete chtít. Pokud k tomu potřebujete jinou licenci, dejte mi vědět. Je mi to skutečně jedno, klidně dám ten kód do public domain.

Generování dokumentace k parametrům jádra ze zdrojáku

20. bře

Magnus Damm napsal: Tohle je sada patchů umožňujících automaticky generovat dokumentaci k parametrům, které lze jádru předat na příkazové řádce. Postup je jednoduchý – název, druh a popis parametru jsou uloženy v sekci nazvané `__param_strings`. Po sestavení `vmlinux` je tato sekce vytažena pomocí `objcopy` a skript vygeneruje primitivní – ale aktuální – dokument.

V současné době zůstává ta sekce v binárce jádra. Dokument není generovaný z `Makefile`, takže zvědavý uživatel musí provést:

```
$ objcopy -j __param_strings vmlinux -O binary foo
$ chmod a+x scripts/section2text.rb
$ cat foo | ./scripts/section2text.rb
```

Jo, a potřebujete nainstalované ruby, aby vám skript běžel. Ten ruby skript (`section2text.rb`) zkontroluje, jestli je `MODULE_PARM_DESC()` použito bez `module_param()`. Uvidíte pár zajímavých

překlepů. V budoucnu bych to mohl rozšířit tak, aby se `__setup(name)` nahrazovalo `__setup(name, descr)`. A dokumentaci by to chtělo ukládat někam, odkud by uživatel mohl snadno zobrazit vygenerovaný seznam parametrů přímo ze zavaděče systému.

Linux 2.6.11-mm3; problémy s myší, 58 e-mailů

12. bře – 24. bře

Andrew Morton oznámil Linux 2.6.11-mm3:

<ftp://ftp.kernel.org/pub/linux/kernel/people/akpm/patches/2.6/2.6.11/2.6.11-mm3/> [9]

- Nová verze opravy "acpi poweroff". Vy, kdo jste měli potíže s vypínáním pomocí ACPI, testujte a hlaste výsledky.
- Velká aktualizace I/O scheduleru [plánovač] CFQ. Buďte opatrní, měřte výkon. Nezapomeňte, že I/O scheduler může být vybrán pro každý disk zvlášť pomocí:

```
echo as > /sys/block/sda/queue/scheduler
echo deadline > /sys/block/sda/queue/scheduler
echo cfq > /sys/block/sda/queue/scheduler
```

- aktualizace video-for-linux

Helge Hafting hlásil: 2.6.11-mm1 a dřívější: myš je `/dev/input/mouse0`

2.6.11-mm3: myš je `/dev/input/mouse1` Není to velký problém, stačí jedna změna v `xorg.conf` a myš je zpět. Ale řekl bych, že by se to takhle měnit nemělo, ne? Jde o myš připojenou k ps2 portu přístupnou i přes `/dev/psaux`

Dmitry Torokhov doporučil: Být sebou, tak používám `/dev/input/mice` – pokud některá ze svých zařízení nechceš vynechat. Bude získávat data ze všech myší zároveň a je vždy dostupné.

Vysvětlil: Vojtěch aktivoval ve výchozím nastavení zpracovávání skrolování v kódu ke klávesnici, takže klávesnici máš teď mapovanou na `mouse0` a myš se posunula na `mouse1`.

Andrew odpověděl: Ale s takovou změnou přeci nemůžeme jádro vydat. Uživatelé by po nás šli s vidlemi.

Ale Vojtěch Pavlík odpověděl: Kvůli hotplug jsou čísla zařízení myší definována jako nestabilní. Většina uživatelů používá `/dev/input/mice`, na což tohle nemá vliv. Oficiálně správným řešením pro získání stabilních názvů zařízení je používat `udev`. Změnu lze snadno vrátit – prostě změň výchozí hodnotu `'atkbd.scroll'`.

Linux 2.6.12-rc1-mm1; seznam chyb, 72 e-mailů

21. bře – 24. bře

Andrew Morton oznámil 2.6.12-rc1-mm1:

<ftp://ftp.kernel.org/pub/linux/kernel/people/akpm/patches/2.6/2.6.12-rc1/2.6.12-rc1-mm1/> [10]

- Možná už bude opraven nedávný problém s AGP/DRM. Pokud jste byli mezi těmi, kdo ty problémy měli, testujte.
- Aktualizace souborových systémů HFS a HFSplus.
- Spousta dalších PCMCIA změn.
- Linus bude tento týden pryč. Do 2.6.12 by už nic moc dalšího jít nemělo, ale mám seznam přibližně 140 chyb, z nichž mnohé vznikly až po 2.6.10. Měli bychom je opravit.

Při zmínce o seznamu chyb nastražil Russell King uši a zeptal se: To je tvůj soukromý seznam nebo je někde k dispozici?

Andrew odpověděl: V této chvíli je to jen složka emailů.

... USB, ALSA, Input, ACPI a suspend jsou ti obvyklí hříšníci.

Podpora pro ./ a ../ ve SquashFS, 25 e-mailů

22. bře – 27. bře

Jan Engelhardt hlásil: Všiml jsem si, že připojený SquashFS nevrací při readdir pseudoadresáře "." nebo "..". Šlo by to přidat? Stěžoval by si někdo?

Jesper Juhl odpověděl:

Nedovedu říci, jestli to někomu bude vadit, ale pokud je to něco, co by lidi chtěli, rád bych to zkusil implementovat - mohla by to být zábava a rád bych se o této oblasti jádra něco více naučil. Takže nebude-li někdo vyvádět, pustím se do toho.

Pietro Zuco souhlasil, že taková funkčnost by se hodila. O kus dále řekl Andreas Schwab: "." a ".." jsou řešeny ve VFS. Během vyhledávání je nevidí kód žádného filesystému.

A na jiném místě zmínil Phil Lougher:

CramFS také '.' a '..' neukládá, a proto jsem to tak při implementaci SquashFS řešil také. Filesystemy nemusí '.' nebo '..' ukládat přímo ve filesystému, protože VFS je nikdy nehledá – jak už někdo v tomto vlákně řekl, VFS se o '.' a '..' stará interně. Neukládáním nadbytečných záznamů '.' a '..' v rámci filesystému ušetříme místo – sice málo, ale stejně je to užitečné.

A doplnil: Nepřítomnost '.' a '..' nepůsobí žádné problémy, přestože jsou CramFS/SquashFS používány roky. Spíš bych to viděl tak, že aplikace, která spoléhá na to, že uvidí '.' a '..' vrácené po readdir, nefunguje správně. Takovou situaci lze v rámci aplikace snadno napravit, místo abychom nutili filesystém simulovat nikdy nepoužívané záznamy '.' a '..'. Philův názor se však velké podpory nedočkal. H. Peter Anvin se v jednu chvíli řečnický zeptal: Skutečně chceš, abychom změnili chování všech běžných souborových systémů na neunixové jen proto, aby se chovaly stejně jako CramFS a SquashFS?

Linux 2.6.12-rc1-mm2; stav vývoje -mm, 44 e-mailů

24. bře – 28. bře

Andrew Morton oznámil Linux 2.6.12-rc1-mm2:

<ftp://ftp.kernel.org/pub/linux/kernel/people/akpm/patches/2.6/2.6.12-rc1/2.6.12-rc1-mm2/> [11]

- Přidal jsem do -mm fronty síťový strom Davida Millera jako bk-net.patch.
- Přidal jsem do -mm fronty crypto vývojový strom Herberta Xu jako bk-cryptodev.patch.
- -mm jádra teď zahrnují Linusův strom a 34 subsystémových stromů. Většinou z nich stahují 3 - 4 hodiny před vydáním -mm jádra.
Poslední changeset [sadu změn] z každého stromu lze většinou určit podle prvních pár řádků příslušného patche v adresáři broken-out/. I když někdy musím diff hodně upravit a pak to tam není.
- Možná se vyskytne problém s x86_64, ačkoliv u mě vše funguje. Dojde-li k selhání brzy během bootu, zkuste odstranit x86_64-separate-amd-cmp-detection-from-hyper-threading.patch.
- Trochu se pracovalo na nedávných potížích USB s PM probouzením. Pokud jste měli tyto problémy, testujte, hlase a nezapomeňte poslat kopii do linux-usb-devel@lists.sourceforge.net.
- Opravy nedávných problémů s DRM.
- Velká aktualizace DVB.
- Aktualizace md
- Aktualizace nfs4 serveru
- Spousta dalších oprav.

- Spousta dalších chyb.

Ohledně začleňování různých stromů subsystémů do -mm řekl Lee Revell:

Dáváš správcům subsystémů vědět dopředu, aby mohly být do BK protlačeny důležité opravy? Vzpomněl jsem si na nedávný případ s ALSA, kdy byl v 2.6.12-mm1 ovladač emu10k1 nefunkční, ale v ALSA CVS už byla týden oprava.

Andrew odpověděl: Občas některé lidi pingnu, ale téměř vždy správci subsystémů znají vývojový cyklus a podle toho se rozhodují, které věci a kdy zařadit.

Ohledně ALSA řekl: Už jsme mluvili o tom, jak ALSA CVS dostávat do ALSA BK rychleji.

Pročištění JFFS3 a pokus o další API, 44 e-mailů

25. bře – 3. dub

Artem B. Bityuckiy napsal:

Pracuji na pročišťování komprimačních věcí v JFFS3. JFFS3 obsahuje několik komprimátorů, které by tam vlastně neměly být, protože jsou obecné a nezávislé na platformě. Takže je chceme přesunout do obecné části jádra, místo aby byly uloženy ve fs/jffs2/. A chystali jsme se k přístupu ke komprimátorům použít CryptoAPI.

Ale narazil jsem na problém – komprimační metoda CryptoAPI pro nás není dostatečně pružná. Volání API `crypto_compress()` buď zkomprimuje veškerý vstup, nebo vrátí chybu. Pro JFFS2 potřebujeme něco flexibilnějšího, co by nám umožnilo poskytovat (to skutečně potřebujeme) větší vstupní vyrovnávací paměť a k tomu menší výstupní vyrovnávací paměť. Po komprimátoru bychom tak mohli chtít, aby zkomprimoval tolik dat, kolik se jich (ve zkomprimované formě) vejde do výstupní vyrovnávací paměti. Jinými slovy, často máme velký vstup a několik menších výstupních vyrovnávacích pamětí a vstupní data do nich chceme zkomprimovat.

Nabízím rozšíření CryptoAPI a přidání „rozšířeného komprimačního“ API volání se zmíněnými schopnostmi. Také bychom prostě mohli změnit `crypto_compress()` a všechno, co to používá. Alternativou by bylo vytvoření nějakého „komprimačního API“, ale to se mi moc nezamlouvá...

Herbert Xu byl rád, že se obecný kód přesunuje do obecné části jádra, ale měl pocit, že API navrhované Artemem by bylo pomalé a těžkopádné. Ačkoliv byl ochoten rozhraní přidat, považoval by za lepší ponechat i stávající. Ti dva se chvíli bavili o implementaci, ale nakonec se svého nápadu musel Artem vzdát, protože nedokázal Herberta přesvědčit o tom, že by stál za to.

Používání nových i starých megaraid ovladačů, 10 e-mailů

25. bře – 31. bře

Bruno Cornec hlásil:

Všiml jsem si, že v několika posledních verzích jádra už není možné používat zároveň nový i starý ovladač megaraid. Vypadá to, že změna nastala s touto sadou změn:

<http://linux.bkbits.net:8080/linux-2.5/diffs/drivers/scsi/megaraid/...> [1]

Lidem, kteří vyvíjejí jádra pro distribuce, to ztěžuje život, protože jsou nuceni buď přestat podporovat starší hardware, který jinak s 2.6 normálně funguje, nebo svůj vlastní kernel patchovat. Také to zamezuje použití nových a starých karet v jednom systému.

Mohli byste zvážit zařazení následujícího patche, který navrhl Thierry Vignaud jako řešení pro hlavní 2.6 jádro v Mandraku?

James Bottomley doporučil promluvit si o tom se správci megaraid a v konferenci linux-scsi. Chvíli se diskutovalo o možných řešeních, ale vlákno vyznělo do ztracena bez jakéhokoliv jasnějšího rozuzlení.

Reorganizace konfiguračních možností síťování, 18 e-mailů

30. bře – 5. dub

Randy Dunlap napsal:

Rád bych slyšel vaše názory: jde o probíhající úsilí, zatím nedokončeno. Několika lidem se nelíbí, že menu Networking Options [možnosti síťování] je pod menu Device Drivers/Networking [ovladače zařízení/síťování]. Tento patch přesunuje menu Networking Options těsně před menu Device Drivers, přejmenovává jej na "Networking options and protocols" [možnosti síťování a protokoly] a přesouvá většinu protokolů na logičtější místa (podle mého názoru). Důvody, proč to ještě není dokončené, jsou následující:

- Rád bych, aby byla v podobném stylu udělána všechna podmenu.
- IrDA & Bluetooth subsystems obsahuje protocols a ovladače, ale zobrazeno to je pod Networking protocols. Nevidím důvod je rozdělovat. (To je příklad toho, proč byly Networking Options a Network Drivers blízko u sebe...)
- Některé Networking options musí být označeny pomocí CONFIG_NET.

Jamal Hadi Salim řekl: Už bylo na čase, aby se toho někdo statečný ujal.

A Chris Friesen, David S. Miller i Thomas Graf také práci chválili. Randy byl rád za podporu, ale požádal o specifické komentáře k některým klíčovým otázkám. Jednak se zeptal, jestli

by bylo lepší ponechat IrDA and Bluetooth subsystem (s ovladači) tam, kde jsou, což je pod "Network options and protocols" (opravdu nechci oddělit ovladače od subsystému jen proto, abych je mohl dát do Network driver support.)

Sam Ravnborg odpověděl:

Souhlasím. Všechny věci kolem IrDA / Bluetooth patří k sobě. Prozatím je nech, kde jsou. Randy chtěl také vědět, jestli by bylo správné ponechat SLIP, PPP a PLIP pod Network driver support, i když o sobě říkají, jsou to protokoly.

Sam odpověděl: SLIP a PLIP nejsou tak běžné. PPP je častější pravděpodobně kvůli kabelovým a ADSL modemům. Ale i tak by bylo rozumnější vytvořit menu Misc protocols [různé protokoly] stejně jako máme menu Misc filesystems.

Ale později si Randy povšiml, že SLIP, PLIP a PPP jsou závislé na NETDEVICES a používají nějaká netdev rozhraní, takže vypadají více jako síťová zařízení než jako protokoly – i když v textu Kconfig se jim říká protokoly - takže to zatím nechám být. Sam poslal své vlastní doplňky a pokračovali v diskuzi o tom, jak by to bylo nejlepší. Sam přidal:

Nové menu Networking vypadá rozházeně. A soubor net/Kconfig obsahuje dost kousků, které tam nepatří. Takže jsem se do toho pustil a zaměřil se na:

- Přesunutí kousků konfigurace na příslušná místa, takže vzniklo několik nových Kconfig souborů.
- Konzistentnější využití jednotlivých menu – alespoň na první a druhé úrovni.
- Přesunutí podmenu nahoru.
- Přejmenování horního menu na "Networking" – umístil jsem ho hned před "File systems".

Patch je teď o hodně větší. Ale také je teď vrchní net/Kconfig daleko méně zaneřáděný.

Randy odpověděl: Dobrá práce. Hlavně to přesunutí ATM, bridge, DECNET, ECONET atd. do samostatných Kconfig souborů, takže je snazší je spravovat.

Ale dodal:

Ale i tak se mi Networking více líbí před Device Drivers. Asi mi to tak lépe sedí z historického hlediska.

FUSE přestává být zpětně kompatibilní, 3 e-maily

31. bře

Miklos Szeredi napsal:

Následující 3 patche mění uživatelské rozhraní. Není zachována zpětná kompatibilita; knihovnu je nutné upgradovat na 2.3-pre1 nebo novější. Knihovna bude podporovat jak novou, tak staré verze ABI. Souborové systémy, které jsou s libfuse dynamicky linkované, nemusí být rekompilovány. Hlavním důvodem pro změnu bylo to, že současné rozhraní nebylo kompatibilní mezi 32 a 64bitovými režimy duálních architektur. Patche: 1/3 - Dovyplní struktury, aby byly velikosti stejné na 32 a 64bitových architekturách. 2/3 - Přidává ke struktuře fuse_dirent offset. Rozhraní readdir tak bude pružnější. 3/3 - Mění hlavní verzi ABI z 5 na 6 a kontroluje, jestli uživatelský prostor nové rozhraní podporuje.

V další zprávě [2] dodal, že

testovací stroj pro počáteční testování prvního patche laskavě poskytl Franco Broi.

Nový hardware pro kernel.org, 6 e-mailů

4. dub

H. Peter Anvin napsal:

Společnost HP byla tak velice laskava, že přispěla párem DL585 quad Opteron serverů, 24 GB RAM a 10 TB disků, které pro každý server používají dvojici polí MSA-30. První z těchto serverů byl oficiálně nasazen dnes. Druhý bude následovat příští týden. Každý ze serverů je v jiné ISC kolokaci a oba jsou připojeny k internetu gigabitovou optickou linkou.

Díky tomu bychom se od kernel.org měli dočkat mnohem lepšího výkonu. Společnosti HP za hardware mnohokrát děkujeme a stejně tak i ISC, kde nás nechali zabrat čtyřikrát více místa (z 5U na 2x10U). Ty linky budou vytížené co nevidět :).

V pozdější zprávě doplnil:

Pár dalších poznámek:

- IP adresy kernel.org se změnily. Po nasazení druhého serveru příští týden bude většina kernel.org adres, např. ftp.kernel.org, zacyklena. Na jednotlivé servery se půjde dostat přes ftp1.kernel.org a ftp2.kernel.org.
- *** Pokud máte na kernel.org spuštěnou službu využívající DNS záznamy, které nemáme pod kontrolou, vizte rozeslaný email. Jestli jste ho nedostali, kontaktujte mě. ***
- Staré IP adresy budou vypnuty později tento týden.

Linus už nepoužívá BitKeeper, 200 e-mailů

6. dub – 12. dub

Linus Torvalds napsal:

Jak již mnoho lidí ví (a v některých případech to vědí už několik týdnů), snažili jsme se během posledního až dvou měsíců (ale připadá mi to jako věčnost...) vyřešit konflikt kvůli používání BK. To se nepodařilo, takže jaderný tým teď testuje alternativy.

Ne že by moje rozhodnutí používat BK nebylo doprovázeno konflikty ("Ne, fakt? Nekecej! Jo, ty myslíš ty gigabajty a gigabajty flamů, které proběhly?"), takže tohle bylo v jistém smyslu nevyhnutelné. Ale já tedy doufal, že se to stane teprve až bude k dispozici rozumná open source alternativa. Takhle budeme muset nějakou dobu improvizovat.

Mimochodem, neobviňujte BitMover, i když to asi bude velmi častá reakce. Larry se snažil problémy řešit, ale dostalo se to do stádia, kdy bych se musel snažit držet dvě dvěci pohromadě takovým množstvím lepidla, že už by to nedávalo smysl.

Používali jsme BK tři roky a největším problémem se zdá být to, že mnoho lidí je teď dost rozmazlených, když jednou používali nejlepší nástroj. Včetně mě. Ale nejvíce BK pomáhal lidem kolem mě, protože pro ně bylo daleko snazší spojovat své stromy s tím mým.

POZOR! BitKeeper nezmizí okamžitě. Co se stalo, je to, že jsem se rozhodl BK nepoužívat, protože potřebuji najít alternativy. A spíše než pokračovat "jako normálně" jsem si řekl, že to musím překousnout a zjistit, jak se bez BK žije. Zatím je svět smutný a šedivý ;).

Chtěl jsem prostě říct, že já osobně jsem byl s BK a Larrym velmi spokojený. Nevyšlo to, ale je zatraceně jisté, že to mělo na způsob vývoje jádra velký vliv. A teď budeme muset sestavit sadu nástrojů, které nám umožní pracovat tak, jak to umožňoval BK. Budiž flame.

P.S. Ani se neobtěžujte říkat mi o Subversion. Pokud vám to nedá, tak si něco přečtěte o "monotone". To vypadá jako nejschůdnější alternativa. Ale neotravujte jeho vývojáře – už o mých problémech vědí ;).

Linux 2.6.11.7; některé větve jádra stále používají BitKeeper,

7. dub

Greg KH oznámil Linux 2.6.11.7 a připojil:

Ano, použil jsem pro tuhle verzi BK, protože pořád nemáme zavedený žádný jiný systém...

Pokus o podporu System-On-Chip, 5 e-mailů

8. dub – 11. dub

Ian Molton napsal:

Tento patch přidává podporu pro nový druh sběrnice: 'System on Chip' (SoC) [systém na čipu]. Běžné ovladače používané v různých SoC zařízeních tak mohou být čistě a spořádaně sdíleny. Například funkce MMC na Toshiba t7166xb, tc6393xb a Compaq IPAQ ASIC3. Odpovídá to CVS stromu na handhelds.org. Jediným problémem je to, že ovladače, které tuto podporu používají, si v současné době myslí, že SoC je připojen k platform_bus. Budeme to řešit, pokud by to představovalo problém.

Reakce byly spíše vlažné. Nejvelkorysejší byl Russell King:

Posílám pár komentářů k patchi. To však neznamená, že bych jej podporoval.

A Greg KH řekl:

Sorry, ale souhlasím s ostatními. Proč něco takového potřebuješ?

Tím diskuze skončila.

Vývoj nástroje git pokračuje, 177 e-mailů

9. dub – 13. dub

Linus Torvalds napsal:

Několik z vás mi poslalo malé opravy a skripty pro "git", ale já jsem se zabýval likvidací/změnou základní infrastruktury, takže jsem se ještě nedostal k tomu, abych se na ně podíval. Dobrá zpráva je, že datové struktury/indexy se nezměnily. Ale mnoho nástrojů, které k nim poskytují rozhraní, má novou (a lepší!) sémantiku: Konkrétně – změnil jsem způsob fungování "read-tree", takže teď se chová podobně jako "write-tree" v tom smyslu, že místo změny pracovního adresáře pouze aktualizuje indexový soubor (neboli soubor s "aktuální keší adresáře" ze stromu).

Také jsem napsal utilitu "diff-tree", o které jsem mluvil:

```

torvalds@ppc970:~/git> ./diff-tree 8fd07d4b7778cd0233ea0a17acd3f\
e9d710af035 8c6d29d6a496d12f1c224db945c0c56fd60ce941 | tr '\0' '\n'

<100664 4870bcf91f8666fc788b07578fb7473eda795587 Makefile
>100664 5493a649bb33b9264e8ed26cc1f832989a307d3b Makefile
<100664 9e1bee21e17c134a2fb008db62679048fc819528 cache.h
>100664 56ef561e590fd99e938bd47fd1f2c7ed46126ff0 cache.h
<100664 fd690acc02ef9c06d7c4c3541f69b10ca4b4f8c9 cat-file.c
>100664 6e6d89291ced17a406e64b97fe8bb96a22eefc9d cat-file.c
+100664 fd00e5603dcc4a93acceda0b8cb914fabc8645d5 checkout-cache.c
<100664 a4a8c3d9ef0c4cc6c82b96b5d1a91ac6d3bed466 commit-tree.c
>100664 236ceb7646e3f5d110fd83f815b82e94cc5b2927 commit-tree.c
+100664 01c92f2620a8e13e7cb7fd98ee644c6b65eecb7 fsck-cache.c
<100664 0eaa053919e0cc400ab9bc40d9272360117e6978 init-db.c
>100664 815743e92dad7e451c65bab01448ee8ae9deeb56 init-db.c
<100664 e7bfaadd5d2331123663a8f14a26604a3cdcb678 read-cache.c
>100664 71d0cb6fe9b7fff79e3b2c5a61e288ac9f62b39dc read-cache.c
<100664 ec0f167a6a505659e5af6911c97f465506534c34 read-tree.c
>100664 f5c50ba79d02f002b9675fd8f129fa388e3282c6 read-tree.c
<100664 00a29c403e751c2a2a61eb24fa2249c8956d1c80 show-diff.c
>100664 b963dd738989bc92bf02352bbedad13a74e66a7d show-diff.c
<100664 aff074c63ac827801a7d02ff92781365957f1430 update-cache.c
>100664 3a672397164d5ff27a19a6888b578af96824ede7 update-cache.c
<100664 7abeeba116b2b251c12ae32c7b38cb048199b574 write-tree.c
>100664 9525c6fc975888a394477339db86216cd5bd5d7c write-tree.c

```

(tj. výstup "diff-tree" má také ukončení pomocí NUL, ale pokud chcete ASCII výstup, můžete použít "tr", které změní NUL na NL [nový řádek]). Formát výstupu je následující: první znak je "-" pro odstranění souboru, "+" pro přidání souboru a "i"/"j" pro změnu souboru (příčemž "i" znamená starý stav a "j" nový stav). Mimochodem, ukončování pomocí NUL velmi usnadňuje použití třeba i v shellových skriptech, takže můžete provést např.:

```
diff-tree <sha1> <sha1> | xargs -0 něco_proved
```

A každý nový řádek bude pěkný parametr pro váš skript `něco_proved`. Takže diff by mohl být založen na něčem podobném tomuto:

```
#!/bin/sh
while [ "$1" != "" ]; do
    filename="$(echo $1 | cut -d' ' -f3-)"
    first_sha="$(echo $1 | cut -d' ' -f2)"
    second_sha="$(echo $2 | cut -d' ' -f2)"
    c="$(echo $1 | cut -c1)"
    case "$c" in
        "+")

```

```

        echo diff -u /dev/null "$filename($first_sha)";;
    "-")
        echo diff -u "$filename($first_sha)" /dev/null;;
    "<")
        echo diff -u "$filename($first_sha)"
"$filename($second_sha)"
        shift;;
    *)
        echo WHAT?
        exit 1;;
esac
shift
done

```

Což pouze dokazuje, jak děsné jsou moje znalosti shellu. (Pořád používám ty staré nástroje, které jsem se naučil před 15 lety. Vsadím se, že byste to dokázali udělat úplně triviálně třeba v perlu, ale já jsem uvízl v unixové době kamenné.)

Takže je velmi snadné to parsovat. V příkladu výše jde o prvotní commit a jeden z novějších stromů, takže jsou tam změny všude. Ale běžnější by bylo:

```

torvalds@ppc970:~/git> diff-tree 787763499dc4f8cc345bc6ed8ee1e0ae31a\
dedd6 5b0c2695634b5bab2f5d63c7bb30f7e5815af470 | tr '\0' '\n'
<100664 01c92f2620a8e13e7cb7fd98ee644c6b65eecb7 fsck-cache.c >100664\
81aa7bee003264ea302db835158e725eefa4012d fsck-cache.c

```

což vám řekne, že poslední commit změnil pouze jeden soubor.

Petr Baudiš, a.k.a Pasky, projevil o projekt velký zájem a vytvořil pro git pomocné skripty. Společně s dalšími vývojáři jádra začali diskutovat o designu a implementaci gitu. Petr oznámil:

Nabízím git-pasky-0.2 - sadu mých patchů a skriptů pro Linusův git, které se snaží, aby byl git rozumně použitelný a do jisté míry i trochu jako SCM. Pokud už máte předchozí verzi git-pasky, stačí jen stáhnout pomocí git. Pokud ne, najdete to zde: <http://pasky.or.cz/~pasky/dev/git/> [3] Teď mám v plánu implementovat git merge. Udělám to zítra – tedy pokud mě někdo nepředběhne ;-). Vítám všechny komentáře/názory/návrhy/patche (hlavně patche).

Po krátké diskuzi vydal Petr verzi 0.3 a Linus také oznámil, že přesouvá veškerou diskuzi o git do samostatné konference.

BitMover i nadále podporuje bkbites.net, 9 e-mailů

11. dub – 13. dub

Larry McVoy oznámil, že server bkbites.net asi slítl, zatím neznáme příčinu. Potřebuje to dnes večer někdo? Pokud ano, tak tam zajedu (no jo, velmi hloupé od nás; přesunuli jsme ho do jiného racku, který je moc daleko od dálkového ovládnání napájení, takže to nemohu restartovat na dálku). Pokud mi nikdo nedá vědět, dáme to dohromady asi tak do 14 hodin. Kdyby to bylo moc dlouho, chápu to - je to odtud 20 minut a můžu to jít řešit hned.

Martin Dalecki odpověděl:

S prominutím: co je komu po tom?

Alexander Nyberg napsal: Třeba těm, kdo chtějí mít přístup k historii nebo ke kterékoliv jiné funkci repozitáře.

Diego Calleja Martinovi také odpověděl:

Zajímá to všechny vývojáře jádra, kteří po léta používali BK.

Odkazy

- [1] <http://linux.bkbits.net:8080/linux-2.5/diffs/drivers/scsi/megaraid/...>
- [2] <http://groups-beta.google.com/group/fa.linux.kernel/msg/%20fc5a94b07331f34c>
- [3] <http://pasky.or.cz/~pasky/dev/git/>

Zprávičky

1.4.2005

Pavel Szalbot

Google ve svém vyhledávači začal využívat vlastnost Mozilly a Firefoxu, která prohlížeči dovolu-
je předem stáhnout stránky, které uživatel v
budoucnosti pravděpodobně otevře.

1.4.2005

Pavel Szalbot

Ještě jednou Google. Tentokrát ZDNet infor-
muje o jeho plánech na zdvojnásobení kapacity
Gmailu. „Chtěli jsme se ujistit, že máme plán
pro lidi, kteří schránku zaplní až po limit,“ řekl
Georges Harik, hlavní manažer projektu.

1.4.2005

Pavel Szalbot

Vyšlo PHP 5.0.4 (changelog) a PHP 4.3.11 (chan-
gelog). Převážně opravují nalezené chyby a zá-
platují bezpečnostní díry. Stahovat můžete na ob-
vyklých místech.

1.4.2005

Robert Krátký

Pro ty, kteří jsou zmateni pracovním prostředím
Gimpu, je tu GimpShop. Tento upravený Gimp
emuluje vzhled a způsob ovládání Photoshopu.

1.4.2005

Robert Krátký

Testování rychlosti nových jader nevyznívá vždy
příznivě. Např. jádro 2.6.11 je v některých tes-
tech výrazně pomalejší než 2.6.2. Na přísluš-
nou diskuzi v LKML odkazuje článek na ker-
neltrap.org.

1.4.2005

Robert Krátký

Groklaw shrnuje zmínky o GPL verze 3. Sem tam
něco prohodí Richard Stallman, jindy zase Eben
Moglen, právník FSF.

1.4.2005

Robert Krátký

Projekt KDE se rozhodl přejít z CVS na propri-
etární BitKeeper, který je využíván i při vývoji
linuxového jádra. Ale pořád to není tak hrozné,
jako když se Gentoo před dvěma lety rozhodlo
zavést pro Portage formát RPM...

1.4.2005

Martin Tesař

Po bok projektu Gentoo/FBSD se řadí zatím
experimentální GeNToo: jde o budování osvěd-
čeného Gentoo-systému na velmi rozšířené NT-

kernely s plnou podporou POSIX. ISO testovací
verze vytvoříte s pomocí návodu GeNToo Li-
nux Install Reference instalačním skriptem nt-
isocreator.sh (screenshots a FAQ projektu).

1.4.2005

Leoš Literák

Fedora Core je známým projektem Redhatu,
nicméně používání tohoto jména asi není až tak
úplně košér, soudí Cornellova univerzita, pro-
vozuující projekt Fedora již od roku 1998. Situaci
komplikuje žádost Redhatu o registraci ochranné
známky.

1.4.2005

Robert Krátký

Hackles se dočkal lidského OCR. Pokud jste to
včera nepostřehli, tak na výzvu v blogu „y“ za-
reagovalo dost lidí a ti se vrhli na přepisování
textů ze stripů. Máte-li rádi Hacklese (a hlavně
trefné odkazy na konkrétní stripy), připojte se.

1.4.2005

Robert Krátký

Petr Krčmář, původním jménem Pjotr F. Krac-
merovic, který náš server až donedávna zásobil
zprávičkami, se rozhodl vrátit za svou rodinou
a přítelkyní do vlasti a převzít rodinnou firmu
na zpracování kožešin. Na dálném východě je to
však s dodávkami elektřiny všelijaké, a proto již
nemůžeme s jeho zprávičkami počítat. Každopá-
dně mu však děkujeme, že během svého ně-
kolikaletého pobytu v České republice přispěl i k
rozvoji AbcLinuxu.cz. Díky, Pjotře Fjodoroviči!

3.4.2005

Robert Krátký

Máte-li rádi barvičky, mohl by vám vyhovovat
shell fish (friendly interactive shell). fish totiž
podporuje konfigurovatelné barevné zvýrazňo-
vání přímo na příkazovém řádku. Kromě toho
umí např. také zobrazovat popisky k automatic-
kému doplňování pomocí TAB.

3.4.2005

Antonín Slejška

MZe spustilo nový informační portál pro uži-
vatele půdy. Portál podporuje pouze prohlížeč
MSIE. Pokud by vás zajímalo proč, ptejte se
přímo Ministerstva zemědělství: info@mze.cz.

4.4.2005

Pavel Szalbot

Vyšla nová verze oblíbeného textového editoru
AbiWord 2.2.6. Nebyly přidány žádné nové funk-
ce, zato byla opravena spousta chyb (zvláště pro
MacOSX; changelog).

4.4.2005

Robert Vojta

Na serveru OpenOffice.cz vyšel zajímavý tip, který ukazuje, jakým způsobem konvertovat dokumenty OpenOffice.org do formátu PDF v příkazovém řádku.

4.4.2005

Pavel Szalbot

Jan Pavel II. se do historie zapíše mj. jako první papež, díky kterému Vatikán začal používat informační technologie pro šíření zpráv k věřícím. Jeho počiny krátce shrnuje ZDNet.

4.4.2005

Pavel Szalbot

Má Linux ambice prosadit se jako operační systém mobilních zařízení? Úvahu o tom, kterak Linux nejspíš promarnil příležitost získat výrazný podíl na trhu „mobilních“ operačních systému, si můžete přečíst na OSNews.

4.4.2005

Robert Krátký

V rámci nekomerční sekce LinuxExpa přednese David Majda z týmu Czilla přednášku „Mozilla pro vývojáře“, Robert Vojta připravil přednášku na téma „Co nového přinese OpenOffice.org 2.0“, Petr Vaněk představí Scribus – DTP na Linuxu a dalších unixových platformách. Prezentovat se budou také Firebird, Danix, Slax a další projekty. Podrobný program naleznete na www.linuxexpo.cz, kde si můžete na jednotlivé přednášky rezervovat místo.

4.4.2005

Robert Krátký

MPlayerXP má poskytovat vyšší výkon díky novému (vláknovému) jádru a lepšímu využití procesoru. Dekódování videa je tak prý výrazně rychlejší. Vyšla verze 0.5.1.

4.4.2005

Robert Krátký

Xrmap je program pro X, který vám umožní velmi podrobně zobrazit jakoukoliv část zeměkoule (nebo celou). Využívá vektorová data ze CIA World Data Bank.

4.4.2005

... ..

Byl vydán nový SLAX. Novinkou je jádro řady 2.6 a SquashFS, který zajistí lepší kompresi. Changelog.

4.4.2005

stranger

Nová verze IM klienta Gaim (1.2.1) obsahuje pár bezpečnostních oprav a pár dalších (changelog).

4.4.2005

Robert Krátký

Na oreillynet.com vyšel (dlouhý) úryvek z knihy Managing Security with Snort & IDS Tools. Kapitola se věnuje anatomii útoku a popisuje takzvaných pět P.

4.4.2005

Pavel Szalbot

Na NewsForge vyšel článek o tom, jak si 64bitová architektura vede na Linuxu. Popisuje také její klíčové rysy a nezapomíná ani připomenout výhody open source s ohledem na její podporu.

4.4.2005

Lukáš Zapletal

Zítřka, 5. dubna 2005, vychází další číslo měsíčníku LinuxEXPRES věnované zálohování a ztrátě dat. Na CD příloze mnoho programů a archiv konference mandrake@mandrake.cz s fulltextovým vyhledáváním. Deset ukázkových stran je ke stažení v PDF.

5.4.2005

Pavel Szalbot

Linuxjournal.com recenzuje Java Desktop System, který si od svého počátku kladl velké cíle v oblasti podnikových desktopů. Zatím ho však provází spíše nekonzistentní strategie Sunu.

5.4.2005

Pavel Szalbot

Velmi zajímavý článek, který podává vysvětlení toho, proč *nixoví programátoři přecházejí na Mac platformu, přináší DaringFireball. Půlka článku je věnována i migraci opačným směrem...

5.4.2005

dewil9

Je dostupný Mandrakelinux Limited Edition 2005 RC2 beta 3. Více na mandrakelinux.com.

5.4.2005

Pavel Szalbot

K OpenSolaris Community Advisory Board se připojil Roy Fielding, spoluzakladatel projektu Apache. Sun tak plní příslib, že v CAB budou zaměstnanci společnosti tvořit menšinu.

5.4.2005

Pavel Szalbot

Čas od času se v diskusi nebo blogu objeví pár vět o tom, kterak GNU/Linux zklamal zvědavého uživatele. Tom's Hardware nabízí pro uživatele zvyklé na jiný operační systém průvodce prvními kroky (doplňného několika videi).

5.4.2005

Pavel Szalbot

V rámci IBM developerWorks vyšel nedávno článek o tom, jak pomocí XSLT importovat XML data do tabulkového procesoru OpenOffice.org Calc.

5.4.2005

Robert Krátký

Utitilka s pěkným jménem Monica je nadstavbou k programu xgamma. Umožní vám upravit gamma korekci v XFree86 a X.org. V nové verzi (2.6) byla zjednodušena práce s posuvníky.

5.4.2005

Libor Tvrđík

Dlouhým porodem prošel a právě vyšel SLAX 5.0 (mini-LiveCD založené na Slackware) – díky Tomáši. Stahovat můžete zatím pouze z ftp.slax.org. Obraz nám bohužel nakynul na 189 MB. Proto schovejte CD-RW do šuplíků nebo se koukněte dovnitř, co by se dalo oželet ;-).

5.4.2005

Rudolf Kutina

Vyšel nový Berry Linux ver. 0.56. LiveCD linuxová distribuce založená na Fedora Core 3 a Knoppix 3.8. P.S. Pro angličtinu zadejte do boot parametru lang=us.

5.4.2005

Leoš Literák

Novinky píší o specifikaci notebooku stojícího méně než \$100, určeného pro rozvojové země. Pro nás je zajímavé, že jej bude pohánět Linux.

6.4.2005

Pavel Szalbot

Jonathan Schwartz, prezident Sun Microsystems, si na Open Source Business Conference stěžoval na GPL. Nelíbí se mu, že kód vydaný pod GPL nemůže používat v ne-GPL nebo proprietárních produktech. OpenSolaris nebo Java se tak v blízké době zcela svobodnými nejspíš nestanou. Informuje ZDNet.

6.4.2005

Pavel Szalbot

Apache o víkendu prošel očišťovací kúrou. Správci projektu se sešli při příležitosti stěhování hardware a byl u toho i Madpenguin, který nezapomněl některé z přítomných vyzpovídat.

6.4.2005

Robert Krátký

Kerneltrap.org upozorňuje na diskuzi v Linux Kernel Mailing Listu, ve které se opět řešil problém proprietárního firmware přibaleného k GPL

modulům. Theodore T'so se opřel do „fanatického Debianu“.

6.4.2005

Robert Krátký

Znáte hru Dynablaster (příp. Bomberman)? Já ne, ale její klon Bombič, který je teď portován i na Linux, vypadá velmi hezky.

6.4.2005

Robert Krátký

Verze 2.0.13 rozšířeného diskuzního fóra phpBB opravuje bezpečnostní chybu, která umožňovala potenciální obejití autentizační procedury.

6.4.2005

Tomas

Triple Dragon Linux je multifunkční přístroj – kombinace PC + satelit + internet i MP3, multimédia. To vše na Linuxu.

6.4.2005

Reklama

QCM oznamuje přechod elektronického obchodu shop.qcm.cz do plného provozu. Shop.qcm.cz je místo, kde naleznete kompletní nabídku komerčních linuxových distribucí jako Mandrakelinux, SUSE a RedHat. Návštěvníci elektronického obchodu zde najdou také širokou nabídku literatury o Linuxu a OpenOffice.org. Linuxové příznivce také potěší nabídka reklamních předmětů s linuxovou tematikou.

6.4.2005

Ondřej Jirman

No More Free BitKeeper. A bohužel není 1. apríla. Vývoj linuxového jádra už nebude záviset na BitKeeperu. Viz také Linusův email do LKML.

7.4.2005

Pavel Szalbot

Jednostranný článek o softwarových patentech a o tom, že by v Evropě měla být možnost patentovat software, naleznete na Linux News. Softwarové patenty by údajně dokonce pomohly malým firmám a open source by nijak neohrozily.

7.4.2005

Pavel Szalbot

Britské nakladatelství Packt Publishing začalo za každou prodanou knihu přispívat open source projektu, díky kterému vznikla. Honorář už obdržel např. OpenCms, Plone nebo phpMyAdmin.

7.4.2005

Pavel Szalbot

OSI včera oznámila, že některé z více než 50 open source licencí, které dosud schválila, označí za do-

poručené. Tento krok je součástí snahy o snížení počtu a zpřehlednění situace kolem licencí. Více se dočtete na CNet News.

7.4.2005

Pavel Szalbot

Smart Package Manager je grafický správce balíčků určený pro většinu rozšířených distribucí. Tvrdí o sobě, že umožňuje lepší správu balíčků oproti obecně používaným nástrojům (YUM, APT, APT-RPM). FedoraNEWS.org vás s ním krátce seznámí a ukáže, jak jej nainstalovat ve Fedora Core 3.

7.4.2005

Earl

Byly vyhlášeny výsledky 7. ročníku soutěže o nejlepší internetové stránky měst a obcí – Zlatý erb 2005.

7.4.2005

hajma

MZe odstranilo zákaz vstupu non-IE prohlížečů na portál pro uživatele půdy [zprávička]. Jestli se bez MSIE dá i zalogovat, zůstává záhadou. Nemáte známého zemědělce?

7.4.2005

Robert Krátký

Dictator využívá techniky Rapid Serial Visual Projection (rychlé postupné zobrazování) ke zvýšení rychlosti čtení. Program vám na stejné místo určenou rychlostí „promítá“ jednotlivá slova textu (a dokonce automaticky upravuje rychlost podle charakteru věty).

7.4.2005

Adam Rambousek

Firma Mandrakesoft dnes oznámila změnu názvu na Mandriva. Stejná změna se dotkne i všech produktů, takže bude Mandriva Linux, Mandriva Club apod.

8.4.2005

Robert Krátký

Jak používat mailmerge (hromadnou korespondenci) v KWord, přibližuje článek na Dave's Desktop. Podobný návod vydal Dave i pro OpenOffice.org.

8.4.2005

Pavel Szalbot

Pokud vás děsí počet chyb nalezených v BINDu po dobu vývoje, nebo byste rádi používali snáze spravovatelný DNS server, můžete se podívat po alternativách. Jednu z nich, djbdns, představuje Linux.com.

8.4.2005

Pavel Szalbot

IBM je připraveno dodat pro automobilku Volvo cluster čítající 150 serveru IBM eServer 325, které budou spolu se stávajícím clusterem aspirovat na slušné umístění mezi 500 nejvýkonnějšími stroji dneška. Až donedávna výrobci zpravidla sázeli na komerční Unix řešení, nicméně cluster pro Volvo poběží na Linuxu. Informuje TechTarget.

8.4.2005

Robert Krátký

Wikipedia by chtěla nabízet svůj (anglický) obsah na CD a DVD. V prodeji je už německá verze. Množství dobrovolníků již pracuje na přípravě článků pro offline vydání, které by mělo být k dispozici do konce roku 2005.

8.4.2005

Robert Krátký

Electronic Frontier Foundation vydala návod pro bloggery. V poslední době se stále častěji stává, že zaměstnavatelé shledávají soukromé publikační aktivity svých zaměstnanců neslučitelné s dobrou pověstí firmy. How to Blog Safely (About Work or Anything Else) vám poradí, jak se vyhnout problémům.

8.4.2005

Robert Krátký

6. 4. vyšel pro uživatele Slackware Dropline GNOME 2.10.0 – „All Roads Lead to GNOME“. Kompletně optimalizováno pro i686. Stahovat můžete buď TGZ instalátor nebo ISO obraz pomocí BitTorrent.

8.4.2005

Robert Krátký

Verze 5.04 distribuce Ubuntu Linux (Hoary Hedgehog) je na světě. Stahovat můžete ze zrcadel.

8.4.2005

Robert Krátký

FFII CZ: Dne 7.4.2005 vydala Zuzana Roithová, poslankyně Evropského parlamentu, tiskové stanovisko ke směrnici o softwarových patentech a k rozhodnutí Senátu ČR ze dne 31.3.2005 ke směrnici o patentovatelnosti vynálezů realizovaných počítačem. Text tiskového prohlášení je k dispozici na WWW stránkách Zuzany Roithové.

8.4.2005

Robert Krátký

Server Metamorphosis se ohlíží za letošní konferenci FOSDEM, kde Richard Stallman přednášel o kampani FSF za svobodný BIOS.

- 8.4.2005** *Lukáš Petrovický*
 Pokud jste už vedli neúspěšný boj s 3D akcelerací pro karty ATI s jádrem 2.6.11, mohl by vás zajímat skromný návod Ovladače ATI, 3D akcelerace a kernel 2.6.11, který napsal Lukáš Petrovický z čiré radosti z jeho nečekaného úspěchu :)
- 9.4.2005** *fipa*
 Protože se nám blíží vydání OpenOffice.org 2.0, rádi bychom uživatelům nabídli sadu kvalitních šablon pro použití právě s novou verzí OO.o. Nejaktivnější tvůrce šablon bude odměněn! Další informace naleznete na OO.o.cz/sablony2.
- 9.4.2005** *Daniel Čížinský*
 Adresa zeus.kernel.org zmizela z DNS; po tolika letech... doufám, že jde jen o dočasnou změnu! www.kernel.org i hera.kernel.org zůstávají.
- 9.4.2005** *Honza „thingwath“ Bartoš*
 Vyšlo DragonFlyBSD 1.2.0. Společně s tím začne používat nové označení verzí se stabilní a vývojovou verzí. Seznam novinek a odkazy ke stažení.
- 10.4.2005** *Robert Krátký*
 O používání DTP programu Scribus pro vytváření PDF formulářů píše článek na NewsForge: [Small-business forms using Scribus and PDF](#).
- 10.4.2005** *Ondřej Machulda*
 V pátek vyšel Knoppix 3.8.1. Mj. přináší kernel 2.6.11, UnionFS, KDE 3.3.2, Gimp 2.2.4, OpenOffice 1.1.4 a také update množství balíčků. Více viz seznam změn. Seznam zrcadel, seznam torrentů.
- 10.4.2005** *Josef Vybíral*
 Vyšla další opravná verze bitmapového editoru GIMP. Tentokrát se jedná přímo o verzi 2.2.6 a včetně seznamu změn je dostupná na oficiálním webu. Český překlad seznamu změn najdete na gimp.cz.
- 11.4.2005** *Leoš Literák*
 Zítra začíná LinuxExpo. Dnes máte poslední možnost rezervovat si místo na přednáškách a získat vstupenku zdarma. Aktuální seznam vystavovatelů a přehled přednášek naleznete na www.linuxexpo.cz.
- 11.4.2005** *Robert Krátký*
 Lawrence Lessig si na konferenci Flashforward-2005 nebral servítky a vysvětlil přítomným vývojářům a zástupcům Macromedia, jak se FOSS komunita dívá na uzavřenost technologie Flash.
- 11.4.2005** *Michal Čihař*
 Debian Project Leaderem byl zvolen Branden Robinson, podrobné výsledky naleznete v [leader2005_results.txt](#).
- 11.4.2005** *Robert Krátký*
 Na sympatickém prckovi od Applu – Mac Mini – funguje (Yellow Dog) Linux i NetBSD. Postup instalace popisuje článek na IBM developerWorks: [Free software on a cheap computer](#).
- 11.4.2005** *Robert Krátký*
 Oblíbené minibannery (80x15) je velmi snadné vytvořit. Vyzkoušejte 80x15 Brilliant Button Maker. Zadáte text (pro levou a pravou část), barvy výplně a okrajů – a je to.
- 11.4.2005** *Robert Krátký*
 Škodí popularita Ubuntu [Hoary Hedgehog] Debianu Sarge? Nad vlivem, jaký má na Debianu založené Ubuntu, se zamýšlí článek Sarge vs. The Hoary Hedgehog?
- 11.4.2005** *Radomír Fojtík*
 Byl vydán souborový manažer Krusader 1.60.0. Poznámky k verzi i detailnější changelog jsou samozřejmě k dispozici. Ještě dodám, že na serveru kde-apps.org patří Krusader spolu s aplikací K3b a také amaroKem k vůbec nejlépe hodnoceným „projektům“.
- 11.4.2005** *Pavel Szalbot*
 NewsForge čtenáře seznamuje s projektem vylepšujícím oblíbený editor 3D grafiky Blender, obzvláště jeho UI. Jedná se o [instinctive-blender](#).
- 11.4.2005** *Pavel Szalbot*
 Portál Linuxjournal.com píše o deseti záhadách `about:config` ve Firefoxu. Spíš než tajemství objevíte tipy pro konfiguraci tohoto prohlížeče pomocí zmíněné „adresy“.
- 11.4.2005** *Pavel Szalbot*
 K dispozici je Fedora Core 4 Test 2. Uživatelé mohou vyzkoušet např. GNOME 2.10, KDE 3.4,

nebo GCC 4.0. Tato verze také poprvé přidává podporu architektury PowerPC.

12.4.2005

Robert Krátký

Anyterm vám s pomocí trocha Javascriptu (a pár dalších věcí) umožní využívat emulátor terminálu v rámci webového prohlížeče.

12.4.2005

Robert Krátký

Jsou vývojáři open source programů (jako) rockové hvězdy? Píše o tom úsměvný článek na LinuxWorld: Open Source Developers Are Rock Stars.

12.4.2005

Robert Krátký

Na Groklaw vyšla první kapitola knihy mapující vznik a vývoj Free a Open Source softwaru: The Daemon, the GNU and the Penguin.

12.4.2005

Robert Krátký

QCreateVOB je nadstavbou pro programy transcode, ffmpeg, sox, multimux a mplayer, s jejichž pomocí vám umožní vytvořit filmový VOB soubor. Vyšla verze 1.0.

12.4.2005

Robert Krátký

The Register se pozastavuje nad výroky Linuse Torvaldse, který se staví na stranu Larry McVoye a firmy BitMover při rozhodování o zrušení bezplatné verze BitKeeperu [zprávička].

12.4.2005

Robert Krátký

Jaké důvody vedly ke změně jména Mandrake → Mandriva a jak plánuje Mandrakesoft... eh Mandrivasoft tuto změnu „prodat“ uživatelům, o tom je článek na LinuxPlanet: Behind the New Mandriva. Mimochodem, když s tou evangelizací pomůžete, můžete prý vyhrát v soutěži o ceny ;-).

12.4.2005

Robert Krátký

OSnews odkazuje na návod k používání APT na RPM distribucích (především na SUSE 9.2...). Článek obsahuje rozsáhlý seznam repozitářů pro všechny možné RPM distribuce (včetně základního postupu instalace APT a odkazů na další zdroje informací).

12.4.2005

Robert Krátký

Ryan Thiessen sepsal, co by podle něj mělo být součástí GNOME 3. Jak se na to dívají vývojáři GNOME, se můžete dozvědět na stránce ThreePointZero.

12.4.2005

Robert Krátký

Pěkný kousek reklamního FUD je k vidění na IT Observer: Mozilla: The Honeymoon is over. Prezident společnosti ScanSafe, která vyvíjí nástroj stejného jména, tvrdí, že Mozilla je na tom vlastně s bezpečnostní bídňě.

12.4.2005

Stanislav Valasek

Bola ohlášena nová verzia PostgreSQL 8.0.2. Opravy sa týkajú najmä nahradenia algoritmu patentovaného IBM zabezpečujúceho cache management. Pozrite článok objasňujúci pozadie problému.

12.4.2005

Vlastimil Ott

Tajwanská firma XGI produkující grafické karty vydala zdrojové kódy ovladačů. Podporovány jsou X.Org 6.8.2 a XFree86 4.4.0.

12.4.2005

Vlastimil Ott

Adobat Reader už dávno používáme, ale teprve nedávno se objevilo jeho oficiální vydání. Zdroj: heise.de.

12.4.2005

Michal Jurosz

Pugs (interpret Perlu 6) se po 71 dnech vývoje dočkal verze 6.2.0. Zvládá velkou část syntaxe a datových struktur nového jazyka, mnoho příkladů a téměř 80 % z 4200 testů.

12.4.2005

Tomáš Kopečný

Na slovenském webu vzniklo nové linuxové fórum členěné do nejruznějších kategorií (např. dle distribuce). Určitě stojí za návštěvu – rozšířte také komunitu a podělte se o své názory s ostatními.

12.4.2005

Mirek

Webnotes slouží ke komunikaci mezi učiteli a žáky. Ještě nedávno fungoval jen s IE. Na mail s prosbou o vysvětlení jsem neobdržel žádnou odpověď a nebyl jsem sám. Nyní úvodní strana informuje o jakési optimalizaci, ale v Linuxu vše funguje.

12.4.2005

Vlastimil Ott

Německá verze Wikipedie, svobodné encyklopedie, je k dispozici ke stažení. Zabírá 2,56 GB a v prodeji stojí necelých 10 eur. K dispozici jsou i torrenty a dva ISO soubory (pro CD).

13.4.2005

Pavel Szalbot

Red Hat se do nejbližší update verze RHEL snaží přidat podporu dual-core procesorů Intelu i AMD. Mimo ni bude vylepšena i IA32 vrstva a přidána podpora pro nejnovější zařízení Intelu k provozu bezdrátových sítí. Informují CNet News.

13.4.2005

Pavel Szalbot

Situaci kolem BitKeeperu a Linuxu popisuje článek na NewsForge. Najdete v něm vyjádření Larryho McVoye a tři otázky pro Linuse včetně jeho odpovědí.

13.4.2005

Pavel Szalbot

Co dělá Linux atraktivním pro začínající uživatele PC a na co by se měl zaměřit? NewsForge vydal článek, který open source vývojáře upozorňuje, že by se kvůli těmto uživatelům mohli přiučit i od proprietárních systémů.

13.4.2005

Pavel Szalbot

VIA uvolnila zdrojové kódy ovladačů pro některá zařízení (tisková zpráva). Jedná se především o ovladače grafických karet řady UniChrome a integrovaných síťových karet šesti chipů základních desek.

13.4.2005

Antonín Kolísek

Vyšla nová verze senzorů lm_sensors-2.9.1. Přináší mnoho oprav a detekci nových chipsetů (např. nforce3, nforce4). Více o změnách viz CHANGES.

13.4.2005

Robert Krátký

dot.kde.org informuje, že Trolltech vydal druhou (a poslední) betaverzi Qt 4.0. O novinkách ve verzi 4 si můžete přečíst v dokumentu What's New in Qt 4.

13.4.2005

Robert Krátký

KDE verzi distribuce Ubuntu – Kubuntu – si prý stáhlo již 100 000 uživatelů. Tak teď už zbývá jen dalším sto tisícům lidí vysvětlit, co je root...

13.4.2005

Robert Krátký

BEAST/BSE – Gtk+ aplikace pro skládání hudby a modulární syntézu – dosáhla verze 0.6.5, která mj. přidává podporu pro GUS patche.

13.4.2005

Michal Čihař

Jak sníst slona, resp. jak může MySQL bojovat s takovými giganty jako Oracle, IBM nebo Microsoft, se zamýšlí NewsFactor.

13.4.2005

Robert Krátký

Mandriva Linux Limited Edition 2005 je k dispozici pro členy Mandriva Clubu (a k zakoupení na DVD). V oznámení se píše, že jde o přechodové vydání distribuce.

13.4.2005

Pavel Szalbot

Legalbrief upozorňuje na výzvu stanfordského profesora Lawrence Lessiga, který open source davům radí zapojit se do boje proti patentům a softwarové nesvobodě vůbec. Komunita toho podle něj zatím udělala velmi málo.

13.4.2005

Robert Krátký

Timothy R. Butler na OfB.biz komentuje situaci nastalou po oznámení o ukončení používání BitKeeperu [zprávička]. Ve svém článku tvrdí, že takový výsledek byl jasný už tehdy, když se Linus Torvalds pro BK rozhodl.

13.4.2005

Robert Krátký

V článku OpenOffice.org details vulnerability popisuje C—Net bezpečnostní chybu v produktech OpenOffice.org, která mohla umožnit vzdálený útok.

14.4.2005

Pavel Szalbot

George Weiss z Gartner Research předpokládá, že rozšíření Linuxu do enterprise sféry zřejmě zpomalí ti, kteří na něj přímo útočí, ale spíše faktory spojené s open source podstatou (licence, patenty, větvení, náklady, kompatibilita verzí). Celkově ovšem vidí spoustu dobrých příležitostí k jeho rozšíření. Informují internetnews.com.

14.4.2005

Pavel Szalbot

Na NewsForge vychází seriál o rozšířeních pro Firefox, která by vám neměly uniknout. Zatím vyšly dva díly (první, druhý), jejichž obsahem byla např. rozšíření Sage RSS Reader, Bookmarks Synchronizer, Google Preview a další.

14.4.2005

Pavel Szalbot

Interview s Andrew Tridgellem, vývojářem Samba, který letos získal titul „OSDL Fellow“, o práci

pro OSDL, patentech, a hlavně o Sambě, nabízí NewsForge.

14.4.2005

Robert Krátký

LinuxPlanet popisuje v článku Tenor, The Context Link Engine nový přístup ke správě souborů, na kterém pracuje mj. i Aaron Siego (tenor for developers).

14.4.2005

Tomáš Hála

Vyšlo nové sponly – alternativní „shell“, který umožňuje zabezpečený filetransfer, ale nedovolí nic spouštět.

14.4.2005

Robert Krátký

Na ReallyLinux.com sestavili přehled příkazů, které by se mohly hodit začínajícím administrátorům serverů. Pojem „začínající admin serverů“ mi však připadá zvláštní...neměl by takový začínající admin být alespoň průměrně schopným uživatelem, který má podobné příkazy v malíku?

14.4.2005

Robert Krátký

Vyšla verze 0.5 JD4X – Java Desktop for X window. K běhu potřebuje JDK v1.4 nebo 1.5 (i když binární balíčky jsou kompilovány oproti 1.5). Screenshoty.

14.4.2005

Pavel Szalbot

Hezký článek určený nejen pro začínající vývojáře pojednávající o tom, jak spravovat zdrojové kódy pomocí nástroje Subversion, vyšel na DevX.com.

14.4.2005

Honza Kundrát

Je k dispozici český překlad Gentoo Handbooku pro x86, zatím pouze první část, instalace s použitím sítě.

14.4.2005

Pavel Szalbot

Interview se Zackem Urlockerem z MySQL AB a Samim Ackbayem z GoldenGate Software o MySQL Network, nové službě MySQL AB, najdete na LinuxWorld.com.

14.4.2005

Michal Čihař

Mnichov, který plánuje přejít s více než 14000 stanicemi na Linux, se rozhodl použít řešení postavené na Debianu.

14.4.2005

Michal Čihař

Interview s novým leaderem Debianu, Brandenem Robinsonem, přináší Linux Magazine.

15.4.2005

Pavel Szalbot

Bricolage CMS je zářivým příkladem toho, jak se může původně proprietární produkt stát úspěšným po přeměně na open source. Madpenguin si popovídal s hlavním vývojářem, Davidem Wheelerem.

15.4.2005

Pavel Szalbot

Vyšlo NetBSD 2.0.2 (oznámení). Upravuje zvláště kritické prvky v oblasti bezpečnosti a stability.

15.4.2005

Robert Krátký

Další dva díly seriálu o historii Free a Open Source software (The Daemon, the GNU and the Penguin) vyšly na Groklaw.

15.4.2005

Robert Krátký

Stránky KDE-look.org, KDE-apps.org a GNOME-look.org běží na novém hardwaru. I kód stránek se dočkal nové verze – v PHP 5. Viz oznámení.

15.4.2005

Robert Krátký

O práci na Mozille, novém zaměstnání v Norsku (Trolltech) a integraci Firefoxu do KDE s pomocí Qt4 píše ve svém blogu Zack Rusin.

15.4.2005

Robert Krátký

Codeine je účelově prostý video přehrávač (využívající knihovnu Xine). Ve verzi 1.0beta3 má program už jen jedno okno – místo okna s videem a okna s ovládacími prvky.

15.4.2005

Robert Krátký

Jak vypadá opravdu naštvaný tučník? Možná trochu jako Rambo-Tux :-).

15.4.2005

Robert Krátký

The Register rozebírá nový útok Linuse Torvaldse na Andrew Tridgella kvůli jeho pokusu o získání metadat z BitKeeperu. Vypadá to, že v tomto uměle vytvořeném a jednostranně živeném sporu už Linus místy ztrácí soudnost...

15.4.2005

Robert Krátký

Až budete mít cestu k severnímu pólu, nezapomeňte si svůj notebook nebo PDA. Intel totiž

založil Wi-Fi přístupový bod jen pár desítek kilometrů od točny.

15.4.2005

Lukáš Zapletal

Na serveru LinuxEXPRES.cz vyšel zajímavý článek na téma .NET a Linux. Autor srovnává implementace .NETu na Linuxu a představuje vývojové prostředí Mono.

15.4.2005

Pavel Szalbot

IBM developerWorks tentokrát nabízejí pohled na inotify, nástroj pro monitorování filesystému, který je alternativou pro známější a ve starších kernelech podporovaný dnotify.

15.4.2005

Robert Krátký

Harald Welte „vybojoval“ u německého soudu předběžný soudní zákaz, který firmě Farrinet nedovoluje distribuovat výrobky, ve kterých používá linuxové jádro – protože porušovala GPL.

15.4.2005

I. K.

Google dneska zase slaví – spolu s Leonardem da Vinci.

16.4.2005

Petr J. (eagle)

Vyšel nový Firefox 1.0.3; zatím jenom anglicky.

17.4.2005

Robert Krátký

Ve verzi 6.0 přidává hdparm (utilita pro ladění výkonu IDE zařízení) podporu pro bezpečnostní přepínače ATA. Záznam na Freshmeat.net, hdparm-6.0.tar.gz.

17.4.2005

Michal Čihař

Vyšel MPlayer 1.0pre7 („PatentCounter“), opravuje dvě bezpečnostní chyby a opět přidává podporu pro další kodeky. Přibyla taktéž česká dokumentace (zatím nekompletní).

17.4.2005

Jan Beránek

Debian GNU/Linux 3.0 (stable) byl uvolněn jako release5. Jak je zvykem, opraveny jsou jen bezpečnostní chyby a licenční problémy. Prohlédnout si můžete celý seznam změn a seznam zrcadel, ze kterých můžete stahovat.

17.4.2005

Luboš Doležel

Vyšlo diskuzní fórum phpBB 2.0.14 („We know we are (not) furry“) opravující bugy a malé bezpečnostní problémy.

17.4.2005

Michal Čihař

Včera vyšel phpMyAdmin 2.6.2, který opravuje spoustu chyb a přidává základní podporu pro pohledy v MySQL 5.0.

17.4.2005

Leoš Literák

Nejnovější verze Abička přináší titulky zprávičkám (viz RSS), ale i odstraňuje přímý přístup na původní design. Více najdete v mém blogu.

17.4.2005

Marek 'marx' Grác

Po nedávných problémech s vývojem Firefoxu, keď to už hlavný autor Mike Connor chcel vzdať (a venovať sa niečomu, z čoho dokáže živiť rodinu), nakoniec všetko dobre dopadlo a Firefox začne financovať Mozilla Foundations. Zdroj: osobná korešpondencia, oficiálne to zrejme vyjde v pondelok.

18.4.2005

Dušan Hokův

Vyšla finální Freeciv 2.0.0, tahová strategie inspirovaná hrou Civilization.

18.4.2005

Pavel Szalbot

Kapitola z druhého vydání knihy Linux Kernel Development o procesech a vláknech v Linuxu je dostupná na Informat.com. Dozvíte se co to procesy jsou, jak vypadají, jak se vytváří a ruší.

18.4.2005

Michal Houdek

Pro všechny nedočkavce je k dispozici SUSE Linux 9.3 Live DVD (1.4GB ISO) ke stažení z ftp.suse.com a jeho mirrorů. Seznam naleznete zde: MIRRORS

18.4.2005

Pavel Szalbot

Bruce Perens se zastal Andrew Tridgella a jeho snahy o rozluštění protokolu Bitmoveru před Linusem. Linus se podle něj občas chová velmi hloupě a nynější reakce to prý jen dokazují.

18.4.2005

Pavel Szalbot

Steve Mallett z OSDir.com si popovídal s vývojáři databázového serveru PostgreSQL. Dozvěděl se například, kterých funkcí si nejvíce cení a jaké novinky jsou plánovány pro nadcházející verze.

18.4.2005

Pavel Szalbot

Prohlídku SUSE LINUXu 9.3 můžete zahájit na OSDir.com, kde je k dispozici spousta (přesně 94) screenshotů tohoto systému.

18.4.2005

Pavel Szalbot

Není žádné tajemství, že se Linuxu v Indii daří velmi dobře. Proč tomu tak je, popisuje článek na ExpressComputerOnline.com, který se je v podstatě souhrnem vlastností, které Linux má. Co jiného by taky mohlo být důležitější?

18.4.2005

Pavel Szalbot

Vaše rodiče nebo prarodiče, kteří zatím nemají zkušenosti s počítačem, můžete potěšit díky Linuxu nainstalovaném dle několika rad, jak systémem připravit právě pro ně.

18.4.2005

Radek Vokál

Dnes ráno vyšlo nové číslo Red Hat Magazínu. Mimo jiné zde Josh Bressers z Red Hat Security Response Teamu a Russell Coker z SELinux teamu popisují bezpečnost Red Hat Enterprise Linuxu 4. Zajímavý je i praktický článek o nastavení VNC.

18.4.2005

Filip Korběl

Ve čtvrtek 5. května 2005 dojde k uvedení již třetí verze desktopové distribuce Java Desktop System (JDS). Předešlé dvě verze postrádaly český překlad, ale Sun tentokrát slibuje verzi JDS 3.0 v češtině. Viz pozvánka na Network Computing 05Q2.

19.4.2005

Pavel Szalbot

Ačkoli se na oficiálním webu o osmé verzi prohlížeče Opera stále mluví s přívlastkem beta, na některých mirrorech se objevila Opera 8 Final.

19.4.2005

Robert Krátký

Dalších pár nápadů na funkce a vylepšení, které by mohly být součástí Gnome 3, sepsal Paul Hendrick. Tentokrát doplněno i (falešnými) screenshoty.

19.4.2005

Pavel Szalbot

Joe Barr si na NewsForge posvítil na studii InfoTechu pojmenovanou „Středně velké podniky se o Linux nezajímají“. Ukazuje podle něj klasické techniky, jak šířit FUD (strach, nejistotu a pochyby), což bývá podobným studiím vlastní.

19.4.2005

Robert Krátký

Laura DiDio si v článku na BetaNews (Does Open Source = Closed Mind?) postěžovala, že

open source fanatici nedají IT analytikům pokoj. Laura si svými analýzami (především tvrzením že viděla kód ukradený ze SCO Unixu v linuxovém jádře) vysloužila přezdívku Didiot.

19.4.2005

Pavel Szalbot

Tento měsíc se v San Franciscu konala Open Source Business Conference a byla doslova plná informací o tom, jak vydělávat tvorbou open source software. Krátké shrnutí toho, co se na ní událo, vyšlo na TechCentralStation.com.

19.4.2005

stranger

Portály KDE-look.org a GNOME-look.org teď doplňuje i XFce-look.org, kde najdete pro své XFce témata, ikonky, zvuky a pozadí.

19.4.2005

Pavel Szalbot

Dočkali jsme se velmi brzy [zprávička] – Opera 8 byla oficiálně představena. Pro Linux je zatím dostupná jen anglická verze, další budou následovat.

20.4.2005

Leoš Literák

Nestihli jste minulý týden LinuxExpo nebo chcete podklady k přednášce, kterou jste navštívili? Přednášky, prezentace i katalog si můžete stáhnout na www.linuxexpo.cz.

20.4.2005

Pavel Szalbot

Porovnání dvou IDE, která si vlastně přímo nekonkurují, vyšlo na NewsForge. Na jedné straně stojí KDevelop, na straně druhé údajný IDE král proprietárního světa.

20.4.2005

Pavel Szalbot

Vydání kancelářského balíku OpenOffice.org verze 2.0 bylo odloženo na červen či červenec. Důvodem je neočekávaně velká odezva od beta-testerů a nedostatek vývojářů. Informuje LinuxWorld.com.

20.4.2005

Pavel Szalbot

Linux Journal vydává seriál o desktopových distribucích Linuxu. Poslední díl by mohl být předkrmem k dnešnímu článku o Ubuntu, jelikož zkoumá kvality právě této distribuce.

20.4.2005

Robert Krátký

Správce souborů X File Explorer se v nové verzi – kromě přechodu na FOX 1.4.x – dočkal i mno

hých vylepšení. Navíc byla přidána podpora pro sestavování .deb balíčků.

20.4.2005

Pavel Beníšek

Vyšel tvtime ve verzi 0.99 (opravuje problémy s tunerem pro uživatele ovladače cx88). Když jsem ještě měl televizní kartu, šlo o můj oblíbený přehrávač.

20.4.2005

Robert Krátký

Článek na NewsForge (Fighting anti-Linux FUD, part 263) reaguje na průzkum, který prý zjistil, že většinu středně velkých podniků Linux nezajímá.

20.4.2005

Robert Krátký

LinuxPlanet nabízí recenzi CentOS 4 – klonu Red Hat Enterprise Linuxu (mínus podpora a poplatky za podporu). CentOS je představován jako dobrá alternativa pro ty, kdo chtějí stabilitu, ale nemají na podporu.

20.4.2005

finn

Upozornění na jednu nepříjemnou vlastnost nového Adobe Readeru přinesl 30. března ve svém článku server lwn.net.

20.4.2005

Pavel Szalbot

Linux.com přináší docela rozsáhlé interview s novým leaderem Debianu, Brandenem Robinsonem. Mluví se samozřejmě hlavně o plánech souvisejících s Debianem a rolí jeho leadera.

20.4.2005

Robert Krátký

Na IBM developerWorks vyšel v rámci série Big iron lessons článek pro systémové architektky: Performance monitoring and tuning.

20.4.2005

Robert Krátký

Liberix, o. p. s. chce podporovat setkávání nadšenců, dobrovolníků a jiných zájemců o oblast svobodných informačních technologií, aby tak přispěla k jejich dalšímu rozvoji a rozšiřování. Vzhledem k předpokládanému objemu prostředků pro tyto účely a také vzhledem k obtížnosti, jakou pro organizátory menších akcí představuje hledání finanční podpory, jsme se rozhodli zaměřit se především na takovéto malé akce (cca do 100 účastníků). Více informací na www.liberix.cz.
Bohdan Milar.

21.4.2005

Pavel Szalbot

Na KernelTrap.org se objevila zpráva s oznámením nové verze kernelu (2.6.12-rc3), doplněná o informaci, že se po třech letech jedná o první kernel, jehož zdrojový kód nebude spravován BitKeeperem. Namísto něj používá Linus „git“, který sice není klasickým SCM, ale zřejmě velmi dobře posloužil zamýšlenému účelu.

21.4.2005

fipa

Zároveň s uvedením SUSE LINUXu Professional 9.3 na český trh byl spuštěn nový portál pro uživatele SUSE LINUXu – portal.suse.cz.

21.4.2005

Robert Krátký

Pro uživatele registrované v některé ze služeb Google je nabízeno další vylepšení: jste-li přihlášení, máte možnost využívat při vyhledávání na Google službu My Search History – svá vyhledávání (a výsledky) můžete procházet buď po dnech nebo v nich vyhledávat.

21.4.2005

Pavel Szalbot

Golem.de přichází s přehledem (anglický překlad) trendů ve vývoji X11 a souvisejících produktů. K vidění jsou screenshoty z Xgl, Lumino-city nebo připravovaného Enlightenment.

21.4.2005

Ivan Bibr

Na základě častých dotazů uživatelů vyšel Mandriva FAQ, který obsahuje odpovědi na nejčastější dotazy ke změně jména a vývojového cyklu Mandrakelinuxu (nyní již Mandriva Linuxu).

21.4.2005

Pavel Szalbot

Jeden z přispěvovatelů serveru Groklaw se zúčastnil vystoupení Andrew Tridgella na konferenci LCA 2005 a nezapomněl o něm informovat. Tridge na konferenci předvedl, jak někteří udělali z komára velblouda, když se oháněli reverzním inženýrstvím.

21.4.2005

Robert Krátký

HP se stane partnerem Tata Institute of Fundamental Research pro dodání jednoho z největších superpočítačů v Indii. Půjde o největší cluster s procesory Itanium a Linuxem.

21.4.2005

Robert Krátký

OSDir vydal sérii screenshotů nové verze komerční distribuce Libranet (3.0). Libranet je založen na Debianu, ale obsahuje množství grafických konfiguračních udělatek.

21.4.2005

Robert Krátký

CMS Drupal podporuje od verze 4.6.0 i PHP5. Další změny jsou ve zlepšení vyhledávání, podpory RSS 2.0 a možnosti provozování více stránek z jedné instalace.

21.4.2005

Robert Krátký

Co zvolit pro vývoj webové aplikace? O tom se mluví v článku na CIO Today: Developer's Dilemma: PHP or Perl?

21.4.2005

fipa

Již zhruba od září minulého roku se připravuje zajímavý projekt – vznik neziskové organizace OSS Alliance – pro podporu Open Source ve veřejné správě a školství v ČR. Nyní jsou dostupné webové stránky organizace.

21.4.2005

Pavel Szalbot

Muži stojící za distribucí Kubuntu, Andreas Mueller a Jonathan Riddell, odpověděli na pár otázek OSDir.com. Jak všechno začalo? Co plánují do budoucnosti a kterých vlastností si nejvíce cení?

21.4.2005

Pavel Szalbot

Šedivý ježek se dočkal recenze na NewsForge. Samozřejmě jde o distribuci Kubuntu, která vyšla teprve tento měsíc, je postavená na o něco málo starším Ubuntu a narozdíl od něj používá KDE.

21.4.2005

Jiří Stavinoha

Byla uvolněna již sedmá aktualizací verze řady 4.1ms2 CMS systému UNITED-NUKE. Kromě nejnovějšího phpBB modulu přináší také např. vylepšení rychlosti při práci s databází a také jako vždy kupu bugfixů.

21.4.2005

Robert Krátký

Na webu FFII je ke stažení animace vysvětlující, jak fungují softwarové patenty. How Software Patents Actually Work.

21.4.2005

Robert Krátký

O nových funkcích panelu (Kicker) v KDE píše ve svém blogu Aaron Siego. Seznam aplikací (taskbar) bude například umět zobrazovat zmenšené obrázky aplikací v bublině (tooltip), která se objeví po najetí myši.

22.4.2005

Ladislav Michnovič

Zdá sa, že klasické strielačky si nájdu fanúšikov aj medzi nežným pohlavím. Začiatkom júla na Electronic Sports World Cup v Paríži bude turnaj v „CS-ku“ len pre ženské tímy. Tie prezývky Poliek sú vskutku roztomilé. Dámy! Ešte stále sa môžete prihlásiť.

22.4.2005

Pavel Szalbot

Wired News se pustily do porovnání dvou gigantů, kteří zrovna nepatří do stejné obchodní kategorie. Co mají společného internetový Google a řetězec supermarketů Wal-Mart?

22.4.2005

Pavel Szalbot

Vyšlo očekávané GCC 4.0 (release notes). Jednou z předností by měl být vylepšený kompilátor, který slibuje kvalitnější kód a o něco vyšší výkon aplikací.

22.4.2005

Pavel Szalbot

Linux Journal připravil článek o USB v Linuxu. Najdete v něm základní informace o samotném USB, zjistíte jak pracuje a jaké ovladače jsou v Linuxu dostupné.

22.4.2005

Pavel Szalbot

Včera skončila MySQL Users Conference 2005. Vzhledem k tomu, že se blíží vydání pro MySQL revoluční páté řady, mohla přinést zajímavé informace. Shrnutí prvního dne se objevilo na ON-Lamp.com.

22.4.2005

Pavel Szalbot

Bezpečnostní expert a profesor působící na univerzitě v Cambridge, Ross Andreson, se nechal slyšet, že empirická analýza historie chyb v aplikacích dokáže, zda jsou open source aplikace bezpečnější než closed source. Měla by také určit, do jaké míry je vhodná použitá metodologie vývoje (např. extrémní programování). Více v článku na ZDNetu.

22.4.2005

Robert Krátký

Jak je to s podivnou rybou, která požírá vyhledávače? Zkuste si jich také pár ulovit: Homminberger Gepardenforelle.

22.4.2005

Robert Krátký

Borland se rozhodl uvolnit zdrojové kódy vývojového prostředí JBuilder, aby je mohla využít komunita kolem Eclipse (a pokračovat ve vývoji JBuilder, protože Borland chce na vývoji ušetřit).

22.4.2005

Robert Krátký

Andrew Tridgell, kterého Larry McVoy a Linus Torvalds kritizovali za pokusy o rozluštění formátu dat BitKeeperu [zprávička], vydal první verzi nástroje SourcePuller. Ten je s BK kompatibilní, ale nenahrazuje jej – umožňuje však z BK repozitářů získávat kód. The Register: Tridgell drops Bitkeeper bombshell.

22.4.2005

Michal Čihař

Po dlouhých 18 měsících vývoje vyšla nová stabilní verze wxWidgets – 2.6.0, stahujte na wxwidgets.org.

24.4.2005

Josef Kadlec

Měli byste zájem o Slackware s českou instalací, setupem, bootem a dalšími vychytávkami? Vyjádřete se prosím v diskusi na CZSLUGu. Průzkum nám pomůže v rozhodnutí, jestli se taková iniciativa nebude mít účinkem.

24.4.2005

Robert Krátký

V článku na eWeek mluví Linus Torvalds o nástroji Git, který ve vývoji linuxového jádra nahradil kontroverzní BitKeeper: Torvalds Gives Inside Skinny on Git.

25.4.2005

koca

Na stránkách www.auroxlinux.cz (www.aurox.sk) je homepage pro distribuci Aurox pro ČR a SR. Na stránkách je vidět, že se ještě pracuje, ale hlavně že jsou. :)

25.4.2005

Pavel Szalbot

Na KDE.News se objevilo upozornění na detailní návod, kterak debugovat a ladit PHP aplikace ve vývojovém prostředí Quanta Plus pomocí debuggeru Gubed.

25.4.2005

Pavel Szalbot

Čína připravuje vlastní serverový OS Kylin. Při návrhu byl kladen důraz na bezpečnost, stabilitu a systém by měl také vyhovovat UNIXovým standardům a být kompatibilní s linuxovými aplikacemi.

25.4.2005

Pavel Szalbot

Že Borland uvolní JBuilder asi víte [zprávička], ale proč tomu tak bude? Krátké zamyšlení o tomto kroku se objevilo na ONLamp.com.

25.4.2005

Pavel Szalbot

NewsForge už nějakou dobu vydává seriál „My Workstation OS“. Každý díl obsahuje poznatky z používání vybraného operačního systému na pracovní stanici. Zatím se převážně jednalo o linuxové systémy a ani poslední díl není výjimkou. Popisoval totiž live distribuci Damn Small Linux.

25.4.2005

Robert Krátký

Chtěli byste v Xfce „Start menu“? Pokud ano, pak vyzkoušejte plugin Xfce4 Panel Menu. Najdete v něm menu s aplikacemi, naposledy spuštěné programy a také připojovač zařízení.

25.4.2005

Robert Krátký

V článku na LWN.net (The guts of git) je popisováno fungování nástroje git (který nahradil BitKeeper při vývoji jádra) po technické stránce. Linus Torvalds vidí git spíše jako specializovaný filesystém než jako SCM.

25.4.2005

Jiri Popek

K dispozici je nová verze slovníku pDict. Nově podporuje pluginy (překlady slovíček angličtina, němčina, španělština, francouzština i==j čes-tina, slovenština).

25.4.2005

Jan Macek

Richard M. Stallman komentuje změnu software pro management vývoje jádra. S povděkem kvituje, že Bitkeeper již není využíván, i když změna možná vývojářům přinesla problémy. Vývoj svobodného kernelu nesmí být závislý na nesvobodném programu.

26.4.2005

Martin Tesař

Jako nový Gentoo projekt Dolphin vzniká další LiveCD zaměřené na záchranu systému (testo-

vací verze o velikosti 125 MB je ke stažení ve složce /experimental/x86/livecd/x86 na Gentoo mirrorech). Vítány jsou připomínky a návrhy.

26.4.2005

Pavel Szalbot

Seriál s názvem Deset příkázání systémového administrátora, který by měl začínající administrátory seznámit s nejdůležitějšími kroky jejich práce, začal vycházet na NewsForge. První díl je věnován zálohování.

26.4.2005

Pavel Szalbot

Welšský PingWales.com vydal článek o Linuxu a FSF popisující postupně se uklidňující situaci kolem BitKeeperu. Začíná založením FSF, dotýká se BitKeeperu, Samby i pragmatičnosti Linuse a končí tím, jak z podobných událostí těžily BSD systémy.

26.4.2005

Pavel Szalbot

Poslední verze distribuce Libranet 3.0 vyšla po necelých dvou letech očekávání a nezůstala tak nic dlužna Debianu, na kterém je založena. MadPenguin.org komerční Libranet recenzoval a přes několik chyb (detekce hw, organizace menu, NFS) dospěl k závěru, že Libranet představuje velmi solidní systém.

26.4.2005

Pavel Szalbot

Nový plán pro nezaměstnané v Austrálii, který je součástí projektu CommunityCode.org, jim umožní plnit své závazky prací na open source projektech. Dočkáme se někdy i u nás? Informují Australian IT News.

26.4.2005

Vladimír Slavík

Bjarne Stroustrup poskytl interview na konferenci ACCU. Bjarne uvádí, že opadáva nadšení pro některé novější jazyky, zejména Java a C#, odkud se vývojáři vrací zpět k C++. Tento trend se projevuje také v akademické obci: „upřednostňovala se Java, ale nyní se opět učí více C++.“ Dále uvádí, že „C++ je rozšířenější, než kdykoliv předtím. Jazyk C++ používá více než 3 milióny programátorů“.

26.4.2005

utri

Přesně po 4 měsících vyšla další verze multimedialního přehrávače xine (verze 1.0.1). Stahujte na xinehq.de.

27.4.2005

Pavel Szalbot

Jak se bráníte útočníkům, kteří skenují porty vašeho serveru, aby našli slabiny? Že toho o nich ani moc nevíte? Tak si přečtěte článek o psad (Portable Scan Attack Detector), který jednoduše popisuje možnosti tohoto balíku.

27.4.2005

Pavel Szalbot

LinuxPlanet.com nabízí krátké preview Fedora Core 4 Test 2. Čtvrtá řada Fedory mj. přidává podporu pro platformu PPC, obsahuje GCC 4.0, Gnome 2.10 nebo KDE 3.4.

27.4.2005

Pavel Szalbot

Na Groklaw se objevilo upozornění na studii IDC, která v podnicích v EU mj. zjišťovala, jaké výhody jim poskytuje open source software. Měli bychom se divit, když jejich představitelé uváděli hlavně možnost upravit software pro vlastní potřeby?

27.4.2005

Pavel Szalbot

Pokud vám nestačí integrovaná čtečka zpráv ve Firefoxu, nebo jste jen zvědaví, co všechno může umět, zkuste se podívat na článek o čtečkách na NewsForge.

27.4.2005

Robert Krátký

Potřebujete-li KDE přizpůsobit použití na veřejném terminálu nebo v podobné situaci, která vyžaduje omezení funkcí desktopu, můžete využít režim Kiosk. Základní nastavení popisuje článek KDE Kiosk: Battening Down the Hatches.

27.4.2005

Robert Krátký

Náhradou za MS Access by se mohl stát program knoda, který v poslední verzi (0.7.4-test1) umožňuje import souborů .mdb (k dispozici jsou i pluginy pro MySQL, PostgreSQL a ODBC).

27.4.2005

Robert Krátký

Počet stažených Firefoxů je i nadále v centru pozornosti týmu Spread Firefox. Přípravy na 50 000 000. stažených Firefox zahrnují i celosvětové (od)počítadlo.

27.4.2005

Robert Krátký

Linux.com prezentuje svůj seznam nej aplikací pro prostředí příkazové řádky: Top 10 Linux con-

sole applications. Máte-li rádi mutt, radši to ani nečtete...

27.4.2005

Pavel Szalbot

Programátoři databázových aplikací už určitě slyšeli o open source projektu FirebirdSQL. Pro ty, kteří o něm zatím jen slyšeli, vyšel na TechCentral článek shrnující jeho současné možnosti.

28.4.2005

Pavel Szalbot

Techworld.com vyzpovídal šéfa Novellu, Jacka Messmana. Otázky byly směřovány hlavně na současnou strategii firmy, přičemž Messman zopakoval záměr společnosti plně se koncentrovat na linuxová řešení.

28.4.2005

Pavel Szalbot

Jeremy Allison, jeden z hlavních vývojářů projektu Samba, odchází z HP do Novellu. Tato změna mu dle vlastních slov nabídne možnost pomáhat lidem, kteří chtějí migrovat na Linux a slibuje si i rozšíření obzorů díky zkušenostem vývojářů Novellu v oblasti sdílení souborů. Informují CNet News nebo NewsForge.

28.4.2005

Pavel Szalbot

Humorný příběh o jednom „nebezpečném“ německém hackerovi, který nevědomky naboural vlastní systém, přináší Flexbeta.

28.4.2005

Pavel Szalbot

Recenze knihy Firefox and Thunderbird Garage je dostupná na NewsForge. Kniha zdůrazňuje především nastavení bezpečnostních prvků obou produktů, ale nabízí také spoustu rad a návodů pro začínající i pokročilé uživatele.

28.4.2005

Pavel Szalbot

V dnešním vydání namibijského The Namibian vyšel komiks se superhrdinou ve formě SchoolNet projektu. V rámci tohoto projektu byly ve více než 340 namibijských školách nainstalovány linuxové laby běžící na jihoafrické distribuci OpenLab. Jelikož se v komiksu mimo tučňáka objeví i KDE, informovaly KDE.News.

29.4.2005

Pavel Szalbot

Ztrácíte se v množství 64bitových procesorů dostupných na trhu? Víte, které z nich používají kompatibilní instrukční sady? Myslíte, že se investice do 64bitového procesoru nevyplatí? Od-

povědi a informace najdete v článku na NewsForge.

29.4.2005

Pavel Szalbot

Australský Computerworld si popovídal se známým astronautem a podnikatelem, ale také zakladatelem populární distribuce Ubuntu a podporovatelem svobodného sw, Markem Shuttleworthem. Hovořil o Ubuntu, úloze open source ve školství (projekt SchoolTool) i o letu do vesmíru.

29.4.2005

Pavel Szalbot

Britská vládní agentura Becta zaměřená na IT ve školství příští měsíc zveřejní zprávu o studii, jejíž úkolem bylo po tři roky sledovat používání open source softwaru v tamních školách. Ředitel jedné z vybraných škol uvedl, že studie nepochybně zdůrazní nižší náklady na software, uživatelskou podporu i hardware, které jsou spojeny s používáním OSS. Informuje ZDNet a LinuxInsider.

29.4.2005

Michal Čihař

Firefox právě dosáhl počtu 50 000 000 stáhnutí.

29.4.2005

Martin Tesař

Industrial and Commercial Bank of China (největší čínská komerční banka) přechází na TurboLinux. Nejvyšší čas učit se čínsky? :)

30.4.2005

Rastislav Stanik

Koffice 1.4 beta1 je na svete. Medzi najzaujímavejšie novinky by som zaradil podporu pre OASIS formát (zatiaľ najlepšie funguje v KWord-e) a zaradenie databázového nástroja Kexi. Viac v changelogu.

30.4.2005

Honza „thingwath“ Bartoš

Nedávno vyšla betaverze PC-BSD, systému založeného na FreeBSD 5.3 s grafickým instalátorem a KDE 3.4, zaměřeného na desktopové použití. Používá vlastního správce balíčků s grafickým rozhraním. Stahujte, recenze.

30.4.2005

Pavel Beníšek

Vyšla nová verze 3.3 zajímavého projektu Ultimate Boot CD, obsahující mnoho diagnostických nástrojů a pomocných utilit.