

# Návod k obsluze

## Zásuvková lišta PRS PM4 IP + PM8 IP

### Obsah

1. Obsah dodávky
2. Technická specifikace
3. Použití
4. Připojení a obsluha
5. Záruka

Prosím přečtěte pozorně tento návod k obsluze! Obsahuje důležité informace o funkci, montáži, umístění a údržbě tohoto výrobku.

### 1. Obsah dodávky

1x	zásuvková lišta
4x (PM4) nebo 8x (PM8)	kabel pro připojení spotřebičů IEC320
1x (PM4) nebo 2x (PM8)	napájecí kabel CEE7 – IEC320
1x	sériový kabel DB9 – RJ11
1x	návod k obsluze
1x	CD-ROM

### 2. Technická specifikace

Připojení	10 BaseT Ethernet, 10 Mbit, RJ45
Administrace	sériový interfejs, RJ11
Protokol	HTTP, Telnet, SNMP
Indikční LED	napájení připojení k LAN aktivita na připojení k LAN 4/8 stavových ukazatelů zásuvek
Napájení	230 V, Euro konektor IEC 320
Max. příkon	2300 VA (10A při 230V) (PM4) 2 x 2300 VA (10A při 230V) (PM8) maximálně 8 A na zásuvku
Provozní teplota	+5 – 40°C
Vlhkost vzduchu	5 – 85%, bez kondenzace
Rozměry	44,5(1U) x 441(19") x 63 mm (PM4) 44,5 x 788 x 63 mm (PM8)
Hmotnost	1,4 kg (PM4) 2,3 kg (PM8)

### 3. Použití

Zásuvkové lišty PM4-IP a PM8-IP umožňují dálkové zapínání a vypínání jednotlivých zásuvek a k nim připojených spotřebičů. Dodávají se v provedení se 4 nebo 8 zásuvkami. Ovládání se provádí přes LAN, oba modely mají přímé připojení k Ethernetu. K ovládání slouží internetový prohlížeč (browser). IP adresu lze nastavit pevně nebo pomocí DHCP. Prvotní nastavení pevné IP adresy se provádí přes sériový interfejs, následnou změnu je také možné provést z internetového prohlížeče. Stav (zapnutí nebo vypnutí) jednotlivých zásuvek zůstává zachován také během a po výpadku napájení. Napájení modelu PM8 je ze dvou přívodů, např. pro redundantní napájení ze 2 fází. Tak mohou být např. napájeny servery s více napájecími zdroji, aniž by se ztratila redundance napájení.

Zásuvkové lišty jsou určeny k montáži do rozvaděčů a jsou vybaveny univerzálními montážními úhelníky. Model PM4 je možné namontovat vodorovně do 19" (výška 1U), model PM8 je určen pro svislou montáž. Vzhledem k tomu, že různí výrobci rozvaděčů používají různý montážní materiál, není tento součástí dodávky. Montážní úhelníky je možné otočit vždy o 90° do 4 pozic, a tak je možné namontovat zásuvkovou lištu do libovolné polohy. Povolte křížové šroubky, které připevňují montážní úhelníky k tělu lišty, otočte úhelníky do požadované polohy a šroubky je znovu připevněte.

### 4. Připojení a obsluha

Lišta je vybavena v závislosti na modelu následujícími přípojnými místy:

1	<b>Prog. Conn.</b>	programovací konektor
2	<b>Com</b>	sériový interfejs
3	<b>10 Base T</b>	připojení LAN
4	<b>Lnk</b>	indikace připojení k LAN
5	<b>Act</b>	indikace aktivity na připojení k LAN
6	<b>Power</b>	indikace napájení řídicí elektroniky lišty
7	<b>Out 1 – Out 4</b>	Stavové ukazatele pro zásuvky
8	<b>Out 1 – Out 4</b>	Výstupní zásuvky 1 – 4
9	<b>In (In 1)</b>	Vstupní zásuvka pro zásuvky 1 – 4 a řídicí elektroniku

Pozice 10-12 platí pouze pro model PM8

10	<b>Out 2.1 – Out 2.4</b>	Stavové ukazatele pro zásuvky 2.1 – 2.4
11	<b>Out 2.1 – Out 2.4</b>	Výstupní zásuvky 2.1 – 2.4
12	<b>In 2</b>	Vstupní zásuvka pro zásuvky 2.1 – 2.4

#### Připojení zásuvkové lišty k napájení

Řídicí elektronika zásuvkové lišty a první čtveřice zásuvek je napájena ze zásuvky **In** resp. **In 1**. Druhá čtveřice zásuvek je napájena ze zásuvky **In 2**. K připojení napájení použijte kabel(y), které jsou součástí dodávky. Napájení řídicí elektroniky je signalizováno LED diodou **Power**. Stavové ukazatele zásuvek signalizují aktuální stav jednotlivých zásuvek. Oddělené napájení druhé čtveřice zásuvek je možné využít např. při napájení serverů s redundantními napájecími zdroji.

## Návod k obsluze

### Připojení zásuvkové lišty k LAN

K připojení zásuvkové lišty k LAN použijte standardní patchkabel CAT5 (není součástí dodávky).

### Nastavení IP adresy

Základní nastavení zásuvkové lišty se provádí pomocí sériového připojení PC k zásuvkové liště pomocí dodávaného sériového kabelu a terminálového programu. Parametry komunikace na sériovém portu musí být v terminálovém programu nastaveny na: Baudrate 9600, Stopbits 1, Parity none, Handshake none. Po spuštění komunikace na sériovém portu stiskněte Enter. Zobrazí se menu PM-IP Configuration s položkami:

1. DHCP
2. IP-Address
3. Netmask
4. Gateway
  
5. Save
6. Reboot

Z výroby je zásuvková lišta nastavena na DHCP. Pokud chcete využít této služby, připojte lištu do LAN a ponechte dostatečně dlouhý čas na získání IP adresy ze služby DHCP. Podrobnosti konzultujte se správcem vaší sítě. Stiskněte Enter pro obnovení menu. V položce 2 vidíte přidělenou IP adresu. Poznačte si ji pro pozdější ovládání lišty přes internetový prohlížeč. Adresu uložte pomocí volby 5 a lištu restartujte pomocí volby 6.

Pro správný provoz zásuvkové lišty v síti bez služby DHCP musí být nastavena pevná IP adresa zásuvkové lišty. Zvolte 1 pro změnu režimu DHCP na pevnou IP adresu. U položky DHCP se změní **yes** na **no**. Nyní zvolte postupně 2 – 4 a nastavte IP adresu, masku a bránu dle doporučení správce vaší sítě. Nakonec je potřeba nastavené údaje uložit pomocí volby 5 a lištu restartovat pomocí volby 6. Nyní je lišta dostupná na nastavené IP adrese.

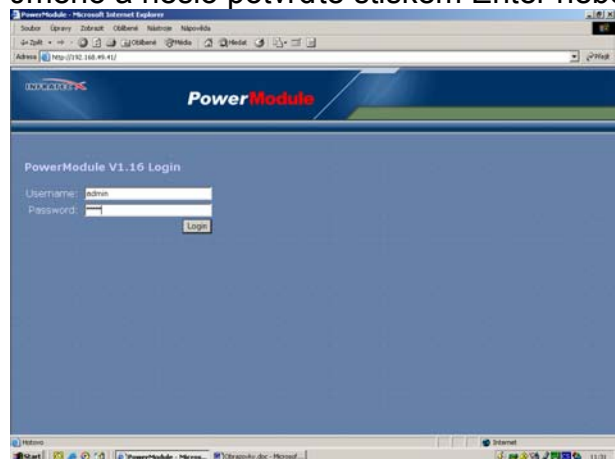
### Obsluha zásuvkové lišty

Zásuvková lišta funguje ve vaší síti jako webserver, se kterým lze komunikovat přes libovolný internetový prohlížeč (browser). Po spuštění prohlížeče zadejte do řádku Adresa IP adresu zásuvkové lišty, se kterou chcete komunikovat. Po navázání spojení se objeví přihlašovací obrazovka. Tovární nastavení je:

Username: **admin**

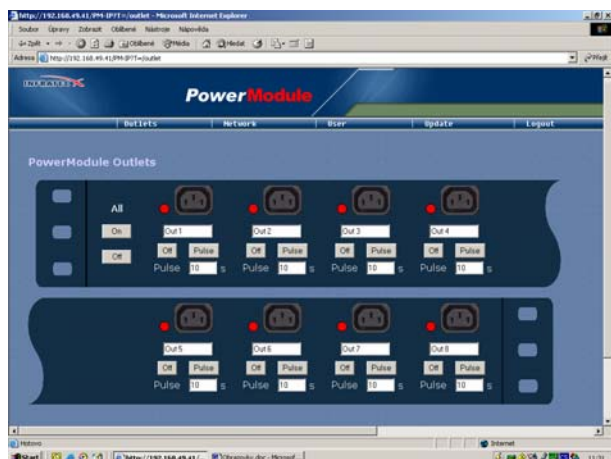
Password: **admin**

Jméno a heslo potvrďte stiskem Enter nebo kliknutím myši na tlačítko Login.

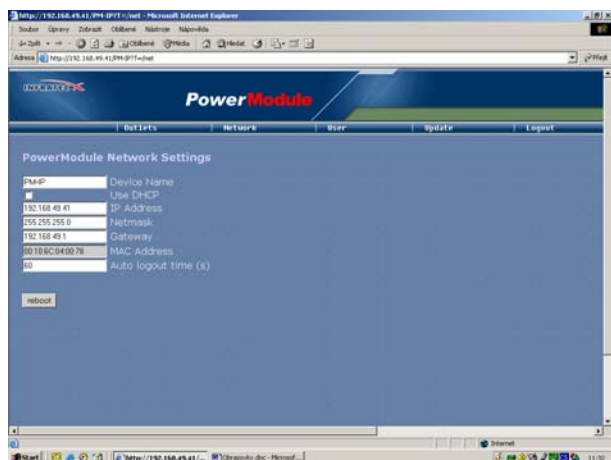


## Návod k obsluze

Nyní se zobrazí **menu Outlets**, ve kterém lze zapínat nebo vypínat jednotlivé zásuvky. Ovládání ulehčuje symbolický obrázek zásuvkové lišty. Stav zásuvek je zobrazen červeným indikátorem tak jako LED na skutečné liště. Pokud je indikátor jasně červený, je zásuvka zapnutá. Pokud je indikátor temně červený, je zásuvka vypnutá. Změna stavu zásuvky (zapnuto/vypnuto) se provádí kliknutím na příslušného tlačítka On resp. Off. Pro volbu zapnutí všech zásuvek je možné využít tlačítka All On, pro volbu vypnutí všech zásuvek slouží tlačítka All Off. Zásuvku lze také vypnout (případně zapnout) na předem zvolený interval v rozmezí 1 – 36000 s (10 hodin). Nastavte požadovaný časový interval v poli Pulse příslušné zásuvky a klikněte na tlačítka Pulse. Zásuvky lze vhodně pojmenovat přepsáním továrně nastavených názvů vlastními názvy (max. délka 8 znaků).

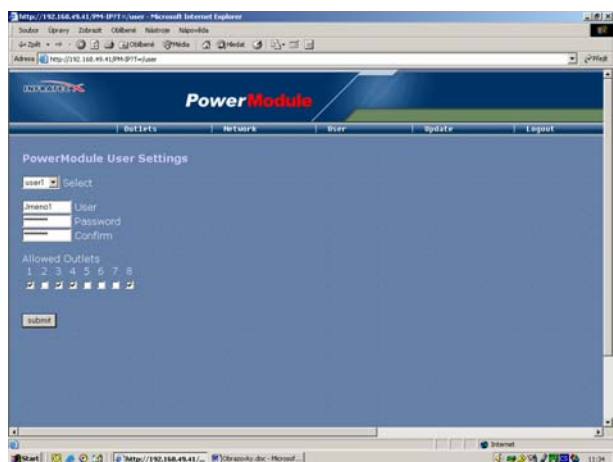


Změnu nastavení parametrů pro síťovou komunikaci lze provést v **menu Network**. Je možné zvolit režim získání IP adresy z DHCP nebo je možné nastavit pevnou adresu podobným způsobem, jako přes sériový interfejs. Nastavení je potřeba aktivovat pomocí tlačítka Reboot, které provede restart lišty. V tomto menu se zobrazuje také MAC adresa zásuvkové lišty. Pro pojmenování zásuvkové lišty slouží pole Device Name. Pro nastavení automatického odhlášení slouží pole Auto logout time. Nastavená hodnota udává interval v sekundách. Výchozí nastavení 60 znamená, že k automatickému odhlášení dojde po 60 sekundách nečinnosti uživatele. V případě snahy o komunikaci po této době se zobrazí znovu přihlašovací obrazovka a je potřeba znovu zadat jméno a heslo uživatele.

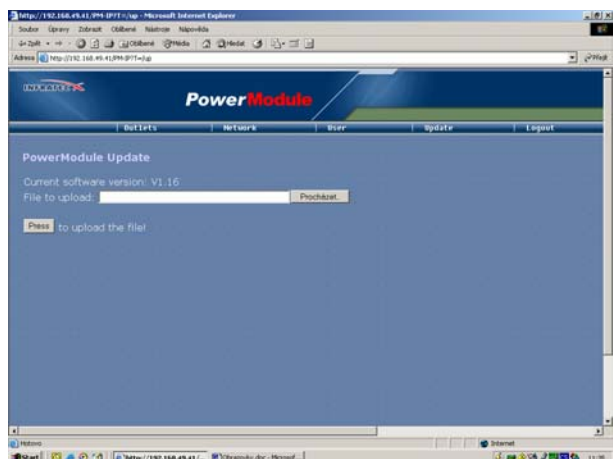


## Návod k obsluze

Správa uživatelů se provádí v **menu User**. Zde může administrátor nastavit v závislosti na typu lišty 4 nebo 8 uživatelů. Nastavení uživatelů se po zvolení předvoleného uživatele v poli Select User provádí obvyklým způsobem pomocí jména (User Name), hesla (Password) a potvrzení hesla (Confirm Password). Každému uživateli je možné označením políček Allowed Outlets přidělit práva na ovládání jednotlivých zásuvek. Nastavení se uloží do paměti pomocí tlačítka Submit. Nepřístupné zásuvky jsou v menu Outlets graficky označeny. Zatímco administrátor má přístup ke všem funkcím zásuvkové lišty, přístup jednotlivých uživatelů je omezen na menu Outlets, ve kterém se zobrazí pouze ty zásuvky, k jejichž ovládání má uživatel oprávnění. Upozornění: Vzhledem k jednotnému továrnímu nastavení administrátora a jednotlivých uživatelů (user1 s heslem user1 má přístup k zásuvce 1 atd.) změňte z bezpečnostních důvodů při prvotním uvedení zásuvkové lišty do provozu nastavení jak administrátora, tak všech uživatelů.



Případný update firmware lišty se provádí v **menu Update**. Zde může administrátor po zadání souboru s novým updatem a kliknutí na tlačítko Press provést update.



Řízené odhlášení uživatele se provádí kliknutím na **Logout** v pravém horním rohu. Poté se zobrazí znovu přihlašovací obrazovka a je potřeba znovu zadat jméno a heslo uživatele.

## Návod k obsluze

### Ovládání zásuvkové lišty z příkazového řádku

Zásuvková lišta může být také ovládána v HTML formátu z příkazového řádku. To umožňuje propojení se skripty nebo vlastními HTML stránkami. Z příkazového řádku je dostupná navíc funkce toggle umožňující vypnout (případně zapnout) zásuvku po předem zvoleném intervalu v rozmezí 1 – 36000 s (10 hodin).

Formát příkazového řádku:

`http://ip/switch?u=user&p=passwd&o=n&f=func`  
nebo  
`http://ip/switch?s=0`

ip: IP adresa  
user: uživatelské jméno  
passwd: heslo  
n: číslo zásuvky (1-8)  
func: on  
      off  
      pulse  
      toggle  
?s=0 načtení stavu

## 5. Záruka

Dodavatel poskytuje záruku na všechny mechanické i elektrické součástky po dobu 24 měsíců od okamžiku dodávky. V případě nepovolených změn nebo úprav zařízení záruka zaniká.

### Dodavatel:

AutoCont Control Systems, spol. s r.o.  
Nemocniční 12  
702 00 Ostrava 2  
[www.autocontcontrol.cz](http://www.autocontcontrol.cz)  
e-mail: [knurr@autocont.cz](mailto:knurr@autocont.cz)  
tel: 596 152 392