



Abíčko

Časopis serveru AbcLinuxu.cz

červenec 2003

Vychází také na CD-ROM jako příloha časopisu:

PC WORLD

Obsah

Editoriál	4
Blackbox: malá černá skříňka	5
Stáhnutí a instalace	5
Prostředí	5
Obecně	5
Slits	6
Hlavní menu	7
To není vše	7
Přidaná hodnota	8
Nastavte sezení X-window!	9
Nedostatky	9
Co se nevešlo	10
Diskuse	10
Direct Connect	11
Jak to funguje?	11
Klienti pro Linux	11
DCTC a GUI	11
QuickDC	12
Direct Connect 4 Linux (dcgi-qt)	12
Nakonec	13
Diskuse	13
Mandrake 9.1 GPL set	14
Obsah GPL setu	14
Tištěný manuál – kapitola sama pro sebe	14
Instalace...	14
A teď už k tomu, co na bonus CD najdeme:	15
Nekomerční programy na bonus CD	15
Komerční část bonus CD	15
Dokumentace na BonusCD:	16
Pár čísel v Mandrake 9.1	16
A kolik za to?	16
Závěr...	16
cfIDE: Compact Flash přes IDE	17
Formát CF	18
Nakonec	18
Technická dokumentace	18
Licence	18
Slackware LiveCD	19
Velký průvodce protokoly TCP/IP: Bezpečnost	21
Perfektní správce oken: pekwm	22
Originál pekwm	22
Instalace	22
Zamilovávání se...	22
Obložený chlebiček	24

Témata	24
Nevýhody? Něco se najde...	25
Zprávičky z Roota	27
Jaderné noviny 218–219	39
Úvod	39
Nový nástroj pro správu vyměnitelných medií	39
Filtr na aplikační vrstvě	40
Nástroj na aplikaci konfliktních patchů	40
SCSI ovladač IDE zařízení	40
Proč SCSI?	41
Zdroje	41
Webová stránka pro O(1) scheduler	41
Jak portovat kód do řady 2.5	41
Linux směřuje k 2.6-pre	41
Maximální velikost swapu	42

Editoriál

Vítejte u čtení časopisu Abíčko.

Abíčko vychází jako měsíční příloha serveru <http://www.abclinuxu.cz> a obsahuje výběr toho nejzajímavějšího obsahu, který zde byl v minulém měsíci publikován. Touto formou chceme předat čtenářům informace v snadno čitelné podobě vhodné i pro tisk.

Cílem serveru [AbcLinuxu.cz](http://www.abclinuxu.cz) je pomáhat všem uživatelům Linuxu, nezávisle na jejich zkušenostech, platformě či použité distribuci. Motorem, který nás pohání vpřed, je idea vzájemné pomoci a spolupráce. Proto i velkou část obsahu tvoří samotní uživatelé. Zapojit se může kdokoli, tedy i vy.

Na [AbcLinuxu.cz](http://www.abclinuxu.cz) najdete rozsáhlou databázi návodů na zprovoznění hardwaru pod Linuxem, velice aktivní diskusní fórum, podrobné návody a tutoriály, recenze, archiv ovladačů, informace o linuxovém jádře (včetně populárních Jaderných novin) i rozcestník po ostatních linuxových serverech.

Náměty na články zasílejte do konference našich autorů: autori@abclinuxu.cz.

Sponzoring Abíčka a jiné formy reklamy si objednávejte na adrese: reklama@abclinuxu.cz.

Ostatní dotazy směřujte na adresu: literakl@abclinuxu.cz.

Server [AbcLinuxu.cz](http://www.abclinuxu.cz) provozuje firma AbcLinuxu s.r.o., která poskytuje profesionální služby v oblasti Linuxu firmám i jednotlivcům. Zabývá se hlavně bezpečností, instalacemi Linuxu a konfigurací síťových služeb. Více na <http://firma.abclinuxu.cz>.


©2003 AbcLinuxu s.r.o. a autoři článků

Sazba: Ondřej Krejčík

Pro nekomerční účely smíte tento dokument jakkoliv šířit v tištěné i digitální podobě. V ostatních případech nás požádejte o svolení na adrese info@abclinuxu.cz.

AbcLinuxu.cz
tady je tučňákům hej!

Komplexní řešení na bázi Linuxu.
Instalace, správa a zabezpečení.
Linuxový obchod v centru Prahy.
Portál www.abclinuxu.cz.



AbcLinuxu s.r.o.
Křemencova 10, Praha 1
telefon: 721 300 742
<http://firma.abclinuxu.cz>, info@abclinuxu.cz

Blackbox: malá černá skříňka

Vlastimil Ott

V tomto článku vás seznámím se správcem oken, který se jmenuje BlackBox. Nepochybuji o tom, že mnozí z vás ho už znají, mnozí z vás ho zkusili a mnozí z vás ho také používají. Já jsem ho také nejdříve jen znal, potom jsem ho vyzkoušel a nakonec jsem u něj zůstal. BlackBox je určen v první řadě pro pomalé počítače, ale nejen pro ně. Na rozdíl od grafických desktopů KDE a GNOME je BlackBox "pouze" správce oken, a tedy neposkytuje žádné grafické prostředí v tomto smyslu. Na ploše nenajdeme žádné ikony, BlackBox neposkytuje žádné programy, které by měly sjednocený design a tvořily tedy vizuálně semknutý celek (což je nazýváno "prostředím"). Těch několik programů, které pracují pro BlackBox, má většinou charakter konzolových utilit.

Na otázku, která vám právě projela hlavou ("Co tedy nabízí?"), odpovídám, že BlackBox je jednoduchý a rychlý správce oken, jehož největší devíza je právě jeho jednoduchost, rychlost, transparentnost nastavení a z toho plynoucí uživatelská přítulnost. Samozřejmě je, že BlackBox neosloví každého uživatele; někdo se může cítit před černou obrazovkou s malým panýlkem "bezmocný". Troufám si tvrdit, že tato bezmoc se po chvíli změní v euforii z rychlé a efektivní práce (kvůli práci ty počítače přece máme, ne? ;-)).

Stáhnutí a instalace

Program lze stáhnout z *domovské* stránky nejlépe ve formě zdrojových souborů, které si sami zkompilujete. Tento postup je obecně vzato nejvýhodnější, na druhou stranu mnohdy přináší různé (často obtížně řešitelné) problémy závislosti. U BlackBoxu by kompilace neměla být problémem, pokud máte nainstalované standardní součásti charakteru "Development" (Vývoj programů nebo Programování, které vybíráte při instalaci nebo postinstalaci). BlackBox nemá podle mých zkušeností zvláštní požadavky, což naopak platí i pro knihovny, které máte nainstalované nadstandardně – prostě je nepotřebuje a nijak nevyužije. Poslední verze je 0.65.0; je pravděpodobné, že je pro váš systém již připraven nativní balíček.

Výsledkem instalace je nainstalovaný BlackBox: dokumentace v `/usr/doc/blackbox`, programy (blackbox plus dvě utility) v `/usr/X11R6/bin/`, katalogy zpráv v různých jazycích vyjma češtiny :-), ukázkové styly a ukázkové menu v adresáři `/usr/X11R6/share/blackbox/` a manuálová stránka. Toť vše. Po prvním spuštění se v adresáři uživatele vytvoří soubor `.blackboxrc`, adresář `.blackbox`, který obsahuje dva adresáře (`backgrounds` a `styles`) je nutné zkopírovat, stejně jako soubor `menu`. Soubor `menu`, jak vyplývá z názvu, obsahuje uživatelské menu, hlavní prvek, který je určen pro uživatelské volby. Proč se o tom tak rozepisují? Protože tohle minimum poskytuje maximální uživatelský komfort. Nakonec zjistíte, že ikonové menu například v KDE, které se (obvykle) nachází v levém dolním rohu (Start!), je strašně nepraktické, protože je daleko.

Prostředí

Obecně

Menu BlackBoxu se na pozici kurzoru myši objeví pokaždé, když stisknete pravé tlačítko myši. Ne že by totéž nezvládalo také KDE, ale blackboxí menu je malé, bez ikon, maximálně rychlé a lze jej pohodlně přizpůsobit (o tom níže). Celé prostředí ještě tvoří jednoduchý panel aplikací, který lze umístit na horní, nebo dolní okraj obrazovky. Standardně zabírá 66 procent šířky plochy (možno změnit), a lze jej tedy centrovat, nebo umístit doprava, nebo doleva. Obsahuje název plochy, jméno aktuálního okna a hodiny. Kromě toho také šipky přepínající plochy (ploch můžete přidávat tolik, kolik chcete) a neminimalizované programy. Další menu získáte po stisku prostředního tlačítka: najdete zde příkaz pro vytvoření další plochy, pro odstranění plochy poslední, aktuální plochu (a programy, které "vlastní") a položku Icons. Pod ní se skrývají programy minimalizované. Tyto programy nemají žádné ikony na ploše (nic takového tady nenajdete).

Slits

Zato tady ale můžete najít jiné objekty. Jsou to (v různé terminologii) dockable applications, docks, windocks, zde se jim říká slits. Slit je utilita, která provádí pouze jednu činnost, nejčastěji informační, a je umisťována do rámu spolu s jinými slits. Tento rám lze "zachytit" po okrajích obrazovky. Genialitu tohoto nápadu lze vyjádřit několika body:

- slits jsou vždy nad všemi okny, nejsou zakrývány ani samy nezakrývají další okna; poskytují tedy vždy a pořád stabilní informační hodnotu
- jsou jich snad tisíce
- dají se bohatě konfigurovat
- jsou koncipovány tak, aby "zapadly" do designu prostředí
- BlackBox akceptuje slity i z jiných okenních správců jako je WindowMaker nebo AfterStep



Ukázka slitů v mém Minimal stylu, totéž *vertikálně*.



Ukázka týchž slitů ve stylu Amelie, totéž *vertikálně*.

Ukázka celé pracovní plochy *ve stylu Amelie* (113 kB), *v i-stylu* (74 kB) nebo *ve věčně živém a aktuálním stylu* (116 kB). Slity můžete stahovat například z *těchto dvou* adres, na další vás přivede *ten, který se vyzná*.

bbtools

"Povinnou" výbavou jsou *bbtools*. Je to základní sada slit-programů, které poskytují autoři BlackBoxu. Patří mezi ně také životně důležitý program jménem *bbkeys*. Stará se o klávesové zkratky, resp. jejich zpracování. Můžete si tedy nakonfigurovat množství osobitých klávesohmatů pro jakoukoliv činnost. *Nechte se inspirovat*. Každý z nástrojů má svůj konfigurační soubor, jejichž struktura je principiálně totožná. Je v něm zajištěno, že daný slit převezme barevnou strukturu celého prostředí; ale lze to pochopitelně změnit. Krátký přehled různých "bbtools":

- *bbkeys* se stará o klávesové zkratky
- pomocí *bbappconf* můžete určit, jak má být spuštěna ta která aplikace (umístění na ploše, určení plochy, přišpendlená, s dekorací atd. atp.)
- *bbdate* zobrazuje datum
- *bbtime* zobrazuje čas (a dělá to ještě asi 2500 dalších slitů) ;-)
- *bbpager* vytváří náhled ploch a jejich oken
- *bbppp* spouští vytáčené spojení a zobrazuje jeho průběh

- bbed se stará o cédéčko
- bbsmount zobrazuje a spravuje diskové systémy
- wmxmms přináší xmms na váš desktop (ano, je to dockapp z WindowMakeru)
- s wmquake si můžete ve slitu (!) zahrát Quake
- gkrellm je sice primárně určen pro KDE, ale to ještě nic neznamená; komfortně zobrazuje stav procesů, zatížení, provoz na síti atd.
- ... další a další ...

Hlavní menu

Jak už jsem zmínil, hlavní menu se objevuje po stisku pravého tlačítka myši a je velice rychlé. Ostatně celý správce startuje na Pentiu 200 MHz/32 MB RAM cca jednu sekundu. Položka menu je některým z těchto typů:

Příkaz	Vysvětlení a popis
[begin]	Příkaz otevírající celou nabídku.
[end]	Příkaz ukončující nabídku [begin] nebo podnabídku [submenu]
[exec] (název položky) příkaz	Příkaz k vykonání.
[nop] (název položky)	Oddělovač v menu, prázdná položka.
[submenu] (název položky) {název podmenu}	Vytvoření podnabídky.
[include] (název souboru)	Vloží soubor ve tvaru BlackBox menu (možnost dynamicky obměňovaných podnabídek).
[stylesdir] (cesta)	Seznam souborů se styly, které BlackBox našel v zadané cestě.
[stylesmenu] (popis) {cesta}	Vytvoří podmenu s názvem "popis" a umístí do něj styly nalezené ve specifikované cestě. Vhodné pro kategorizaci stylů (podle jednotlivých cest).
[workspaces] (popis)	Vytvoří odkaz na menu spravující plochy. Stejnou nabídku lze vyvolat stiskem středního tlačítka na ploše.
[config] (popis)	Konfigurační nabídka upravující chování oken.
[reconfig] (popis) {příkaz}	Znovu načte konfigurační soubory, s výjimkou <code>.blackboxrc</code> . Pokud je zadán příkaz, provede se před načtením souborů; vhodné pro přepínání mezi jednotlivými konfiguracemi.
[restart] (popis) {příkaz}	Restartuj BlackBox a znovu načti inicializační soubor <code>.blackboxrc</code> . Pokud je zadán příkaz, lze jím změnit správce oken. Pokud provádíte změnu konfigurace, je nutné BlackBox restartovat tímto příkazem, jinak se vaše změny neuloží.
[exit] (label)	Tomuto příkazu nerozumím, v dokumentaci není vysvětlen.

Příklad mého nastavení si můžete [stáhnout](#).

To není vše

Základní parametry BlackBoxu se nastavují v resource-souboru `.blackboxrc`. Existuje množství parametrů, které lze měnit. Jejich seznam najdete v manuálové stránce. Zde uvádím pouze některé. (*Ukázka.*)

`session.screen0.strftimeFormat` [řetězec]

Formát data a času, který se zobrazuje v panelu.

Příkl.: `session.screen0.strftimeFormat %H:%M/%d.%m.20%y`

`session.screen0.edgeSnapThreshold` [číslo]

Přitažlivost objektů. Číslo udávající vzdálenost, při jejímž dosažení se objekty "přitáhnou" (magnet). Vhodné pro ruční pozicování oken.

Příkl.: `session.screen0.edgeSnapThreshold 6`

`session.menuFile` [cesta]

Soubor s hlavní nabídkou.

Příkl.: `session.menuFile .blackbox/menu`

`session.styleFile` [cesta]

Soubor s aktuálním stylem.

Příkl.: `session.styleFile .blackbox/styles/mujstyl`

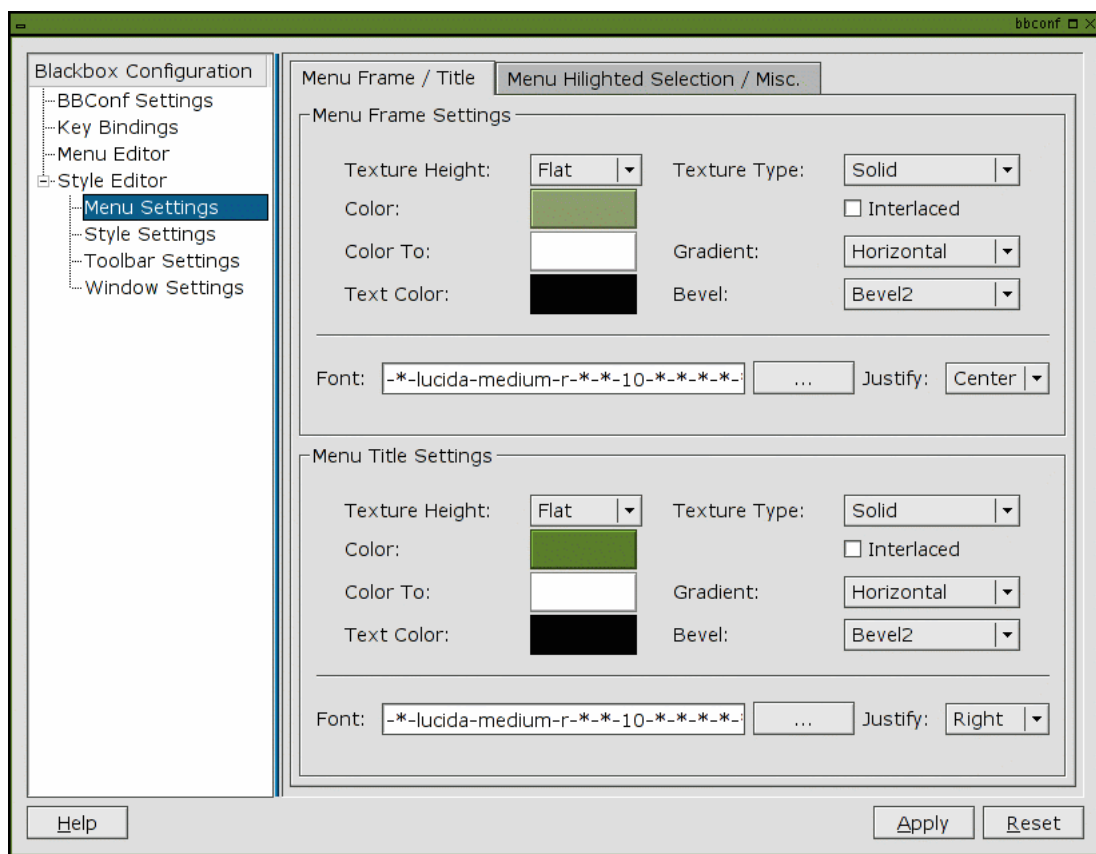
`session.cacheMax` [číslo]

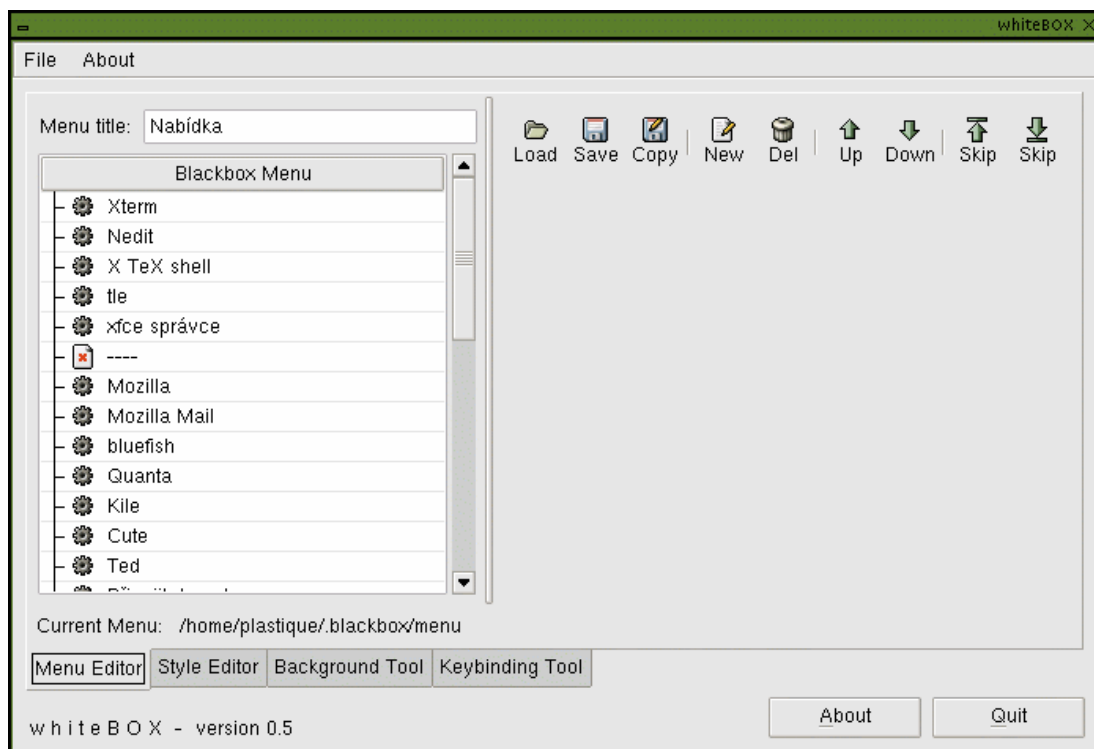
Velikost paměti (v kB) pro ukládání dekorací oken. Čím více, tím lépe.

Příkl.: `session.cacheMax 10000`

Přidaná hodnota

Pokud na vás množství parametrů působí demotivačně, nepropadejte panice. Nejste sami, proto existuje několik utilit, které tohle všechno umožňují nastavit klikáním. Jejich nevýhoda spočívá v tom, že k běhu potřebují buď knihovnu Qt (KDE), nebo Gtk (GNOME). Čili pokud chcete resuscitovat starou 486, budete na ni muset nainstalovat i tyto knihovny, nebo psát konfiguraci přímo. Není to tak složité; existuje mnoho ukázkových souborů, které jsou bohatě komentovány (totéž už ale nelze říct o standardní dokumentaci, ta se omezuje na `man blackbox`). Povedenou utilitou je *whiteBox* nebo ještě lepší *bbconf*, se kterým pohodlně nastavíte barvy svého nového stylu. Jediná nevýhoda, a na ni pozor!, je, že neumí ukládat text v kódování ISO8859-2; "nežádoucí" znaky vynechá. Nejlepší možnost, jak si zničit vyladěné menu. ;-)





Pro začátek je vhodný program *genmenu*, který vyhledá známé programy na vašem disku a vytvoří hlavní nabídku. Stejně jako jiné utility podporuje i další správce oken (Fluxbox, Windowmaker, Waimea, AfterStep atd.), pokud je máte nainstalované.

Nastavte sezení X-window!

Pro správný běh celého BlackBoxu je vhodné, aby se slit-programy spouštěly **před** samotným BlackBoxem. Není na škodu je spouštět až z BlackBoxu, ale kdo by to pokaždé dělal, že? Proto upravte svůj soubor *.xinitrc* třeba *následovně*. Parametr *-w* spustí program v režimu "dockapp" – Blackbox si ho "odchytí" a umístí do panelu. Jenom mi zůstává záhadou, proč některé programy (např. *wmcpuload*) používají tentýž parametr pro naprosto opačnou akci – zobrazení v okně.

Nedostatky

Objektivní nedostatky, které přiznávají i autoři, jsou následující:

- Soubor s nabídkou obsahuje příkazy čili z něj lze spouštět různé programy. Nedokážu posoudit, nakolik je to nedostatek ohrožující bezpečnost systému, nicméně tato možnost je zmiňována.
- Blackbox nemá správu sezení, tzn. nedokáže ukládat aktuální pracovní prostředí. Do určité míry to nevádí, protože si lze vše nastavit tak, aby člověk mohl začít hned pracovat, ale soubor v tom či onom programu už musí otevřít sám.
- Nelze nastavit různé pozadí pro různé plochy. Pozadí se navíc nastavuje utilitou **bsetbg** nebo **bsetroot**, což je opět potencionální bezpečnostní riziko.
- Subjektivně: Poslední verze sice neobsahuje chyby, které bych při práci a nastavování zaznamenal, ale vzhledem k množství záplat, na které jsem narazil, se domnívám, že by si program zasloužil verzi, řekněme 1.0, která by všechny záplaty integrovala. Také TO-DO seznam aplikací, které fanoušci žádají, je docela dlouhý. Nechcete se k vývojářům přidat?

Co se nevešlo

Další článek by mohl vzniknout na téma "Konfigurace bbtools". Vzhledem k tomu, že jich je ohromné množství a jsou relativně dobře dokumentovány, je to skvělá zábava na deštivé letní podvečery. Další téma je vytváření stylů, taktéž zábava pro ty, kdo se nudí. ;-) Doufám ale, že z tohoto článku vyplynulo vše potřebné a že vám nastavení a používání BlackBoxu nebude činit potíže, ale radost z vlastní kreativity. Welcome to MiB!

Všechny konfigurační soubory v jednom archívu si můžete [stáhnout](#).

Diskuse

jan molic: Článek je dobrý, pouze jsem nikde nenasel zmínku o podstatné věci pro KDEckare – možnost sloučit okna do jednoho (nejdřív mi vadila absence pruhu spuštěných aplikací než jsem to zjistil).

TombStone: pokud chceš sloučit okna do jednoho, tak se koukni na FluxBox(odnož blackbox)

- finn:**
- 1.) Blackbox se standardně instaluje do `/usr/local` a ne do `/usr`,
 - 2.) není tak docela pravda, že slit a v něm obsažené applety jsou vždy nad ostatními okny – tak tomu je jen v případě, že je zaškrtnuta volba *Always on top*,
 - 3.) díky za článek :-)

Direct Connect

Robert Krátký

Direct Connect je dílem firmy *NeoModus*, která nejprve vytvořila software pro Windows a nově i pro Mac OS X. Ačkoliv protokol je proprietární, vzniklo množství programů i pro jiné operační systémy, které umožňují se do sítě připojit a sdílet data bez ohledu na operační systém.

Během ne příliš dlouhé doby se z DC stal velmi oblíbený systém. Odráží se to samozřejmě především v množství dat, ke kterým díky používání DC získáte přístup. Pídlíte-li se po všelijakém warez, filmech v DivX a ripnutých CD, určitě si přijdete na své. Nicméně ještě mnohem zajímavější (alespoň pro mě) je možnost objevovat staré koncertní nahrávky hudby, které nikdy na žádném oficiálním nosiči nevyšly.

Pokud jste jako já posedlí touhou po originálu, moc vás asi nevzrušuje představa vypálených kopií běžně dostupných CD nebo DVD. Když se mi nějaká hudba nebo film zalíbí, vyrazím do kamenných a internetových bazarů a pořídím sobě originál. Booklet a potisk samotného disku pro mě většinou znamenají minimálně poloviční hodnotu celého CD. Stejně tak v případě filmů na DVD, což bohužel leze do peněz ještě více.

Úplně jiná situace však nastává v případě raritních nahrávek, které buď nevyšly nikdy nikde (tj. někdo si je pořídil na koncertě jen pro sebe), a nebo je vydala před x lety dávno zaniklá nahrávací firma (a ještě je to bootleg). Takové vzácnosti, které mají cenu pouze pro nadšence, jsou důvodem, proč se vůbec o sdílecí programy zajímám. Je sice pravda, že i taková hudba je vlastně nelegální kopií (už jen proto, že i originál byl pořízen nelegálně), avšak nemyslím si, že by se na mě nějaký umělec zlobil, kdyby zjistil, že v obchodě už nemají nic s jeho jménem, co by mi mohli prodat (a já už bych to neměl dávno v poličce...).

Další poněkud netradiční využití je zcela soukromé sdílení. S několika kamarády si pravidelně vyměňujeme fotky z digitálních fotoaparátů tak, že obrázky "nasdílíme" a pak už jen ostatním řekneme jméno hubu, ve kterém nás najdou. Při tak malém počtu zájemců je to určitě jednodušší než uploadovat data někam na ftp (a jednodušší než si to ftp otvírat na svém stroji).

Jak to funguje?

Direct Connect není postaven kolem nějakého centrálního serveru(ů) tak, jako to bylo třeba v případě Napsteru. Ani však není striktně P2P podobně jako Gnutella. Místo toho se uživatelé připojují do tzv. hubů, což jsou samotnými uživateli spravované uzly, které vytvářejí základ sítě. Funkcí hubů je především udržování seznamu právě připojených uživatelů a základních informací o nich. Hub potom zprostředkovává vyhledávání pro jednotlivé klienty.

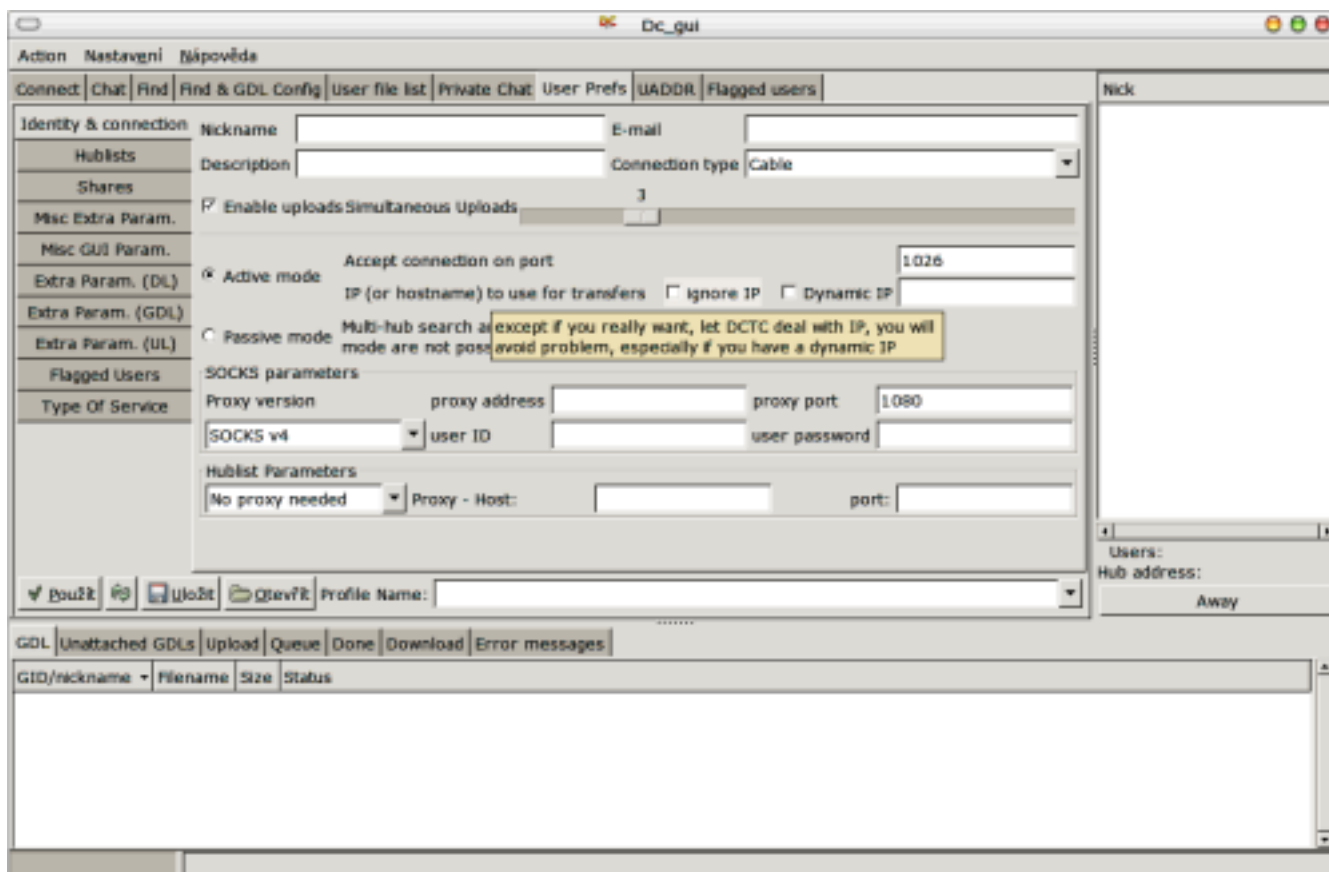
Huby mají pochopitelně své adresy na internetu a připojit se k nim lze pouze známe-li tuto adresu. Většina hubů má také určitá pravidla a podmínky, které musí připojující se klient splňovat, aby mu byl povolen vstup. Patří mezi ně hlavně množství dat nabízených ke sdílení a počet tzv. slotů, tj. "míst" otevřených pro připojení ostatních klientů. Klientské programy mívají často možnost načtení seznamu různých dostupných hubů z nějakého místa na internetu, aby bylo pro vás první připojování snazší. Nedostává-li se vám jich dostatek, můžete zkusit třeba tyto adresy: *zahraniční* a *české*.

Klienti pro Linux

DCTC a GUI

DCTC (*Direct Connect Text Client*) je klient určený pouze pro pozdější využití právě nějakou grafickou nastávkou. Těch existuje více, každá využívá jiný grafický toolkit: GTK+ verze 1.2, GTK+ verze 2, Qt. K dispozici bývalo i textové rozhraní, ale v současné době jeho domovská stránka není dostupná.

Nejpropracovanější jsou určitě GTK verze. Vývoj se nyní soustředí více na GTK2. Program vypadá následovně.



Vzhledem k tomu, že dc_gui se snaží implementovat co nejvíce funkcí DCTC, může se zdát prostředí programu trochu nepřehledné. Těch možností nastavení je skutečně mnoho. Také je potřeba mít na paměti, že dc_gui je skutečně pouze hezká skořápka – všechny funkce vykonává DCTC. Z toho také vychází mírně nezvyklé chování (alespoň na první pohled). Spustíte-li například v rámci dc_gui DCTC klienta, zůstane tento běžet i když GUI ukončíte. Chcete-li skutečně přerušit i práci klienta, je potřeba mu to přímo sdělit. Jakkmile si však program trochu ohmatáte, nebude se vám jeho ovládání zdát nijak těžké. Velkou vadou na kráse je však podle mého názoru řešení celého layoutu aplikace. Použití záložek totiž znemožňuje zároveň sledovat třeba chat a připojené uživatele apod.

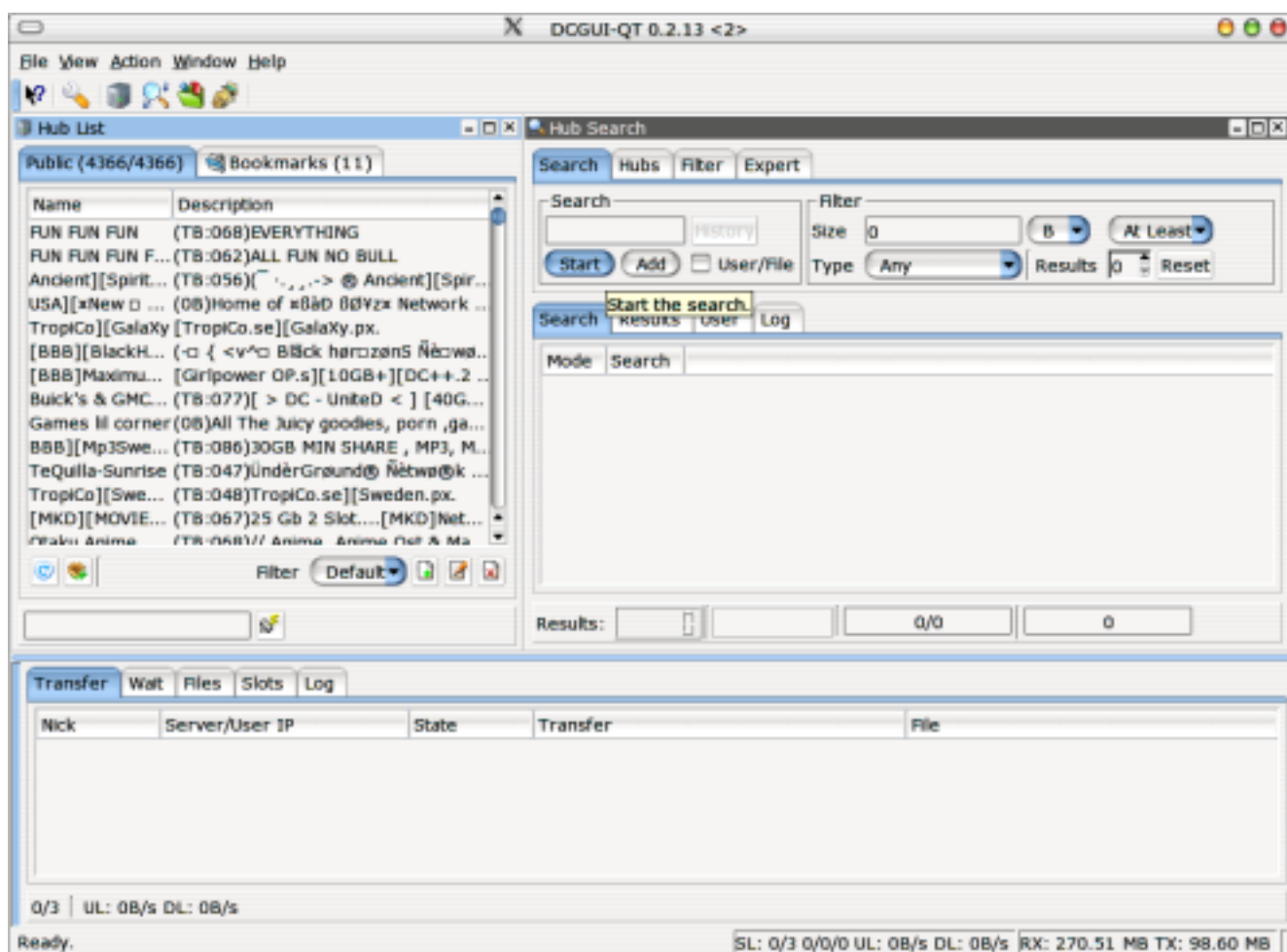
Qt verzi (DC-Qt) najdete [zde](#). Oproti GTK bratříčkům je zatím velmi jednoduchá a rozhodně nehrozí, že byste se v programu ztratili. Funguje totiž pouze to opravdové minimum, které je pro obsluhu DCTC klienta nezbytně nutné. Uživatelské rozhraní je také dost nedotažené a některé drobnosti mohou práci s programem velmi znepríjemňovat (např. seznam hubů otevírající se v samostatném okně). Screenshot je [zde](#).

QuickDC

Další Qt program, tentokrát však již bez závislosti na DCTC. Vyznačuje se také velkou jednoduchostí, která podobně jako u DC-Qt pramení především z raného stadia vývoje. Základní funkce jsou již sice začleněny, ale mnoho maličkostí (i větších) stále chybí. Rozhodně je však již teď mnohem dále než DC-Qt a kdybych si měl vybrat, sáhl bych po [QuickDC](#). Jak vypadá se můžete podívat [tady](#).

Direct Connect 4 Linux (dcgui-qt)

Poslední [program](#), na který se podíváme, je ten nejlepší (podle mě). Nejenže je velmi uživatelsky přívětivý, ale navíc podporuje všechny funkce, které považuji za důležité pro pohodlné používání. Také se zatím ukázal jako nejstabilnější. Mezi mé nejoblíbenější udělátka patří tzv. multi download – neboli schopnost stahovat z různých zdrojů najednou ten samý soubor. S tím souvisí i automatické vyhledávání oněch alternativních zdrojů. Kromě toho je tu možnost i ssl přenosů a zabezpečeného chatu (i když chat jsem snad ještě nikdy nevyužil...). Ze screenshotu je vidět, že i dcgui-qt využívá Qt toolkit.



Nakonec

Doufám, že tento článek nikdo nebude brát jako nějaké navádění ke kradení copyrightovaného materiálu. Každý ať si podle svého svědomí přebere, k čemu by případně zde popisované programy používal. Sám jsem naznačil, v čem spočívá jejich kouzlo pro mě. Nevím, jestli by mi jinak bylo dáno poslechnout si třeba otřesně šumivé a mono nahrávky Jarka Nohavici z koncertů, které se konaly na počátku 80. let. Všechna jejich špatná kvalita totiž není nic proti nádherné autenticitě (a ta se člověku na pěti vlastních kazetách po pár letech už trochu oposlouchá...).

Diskuse

Pavel Jakubisko: V DCGUI-Qt sem nějak nevidel funkci, která umožňuje zobrazovat při vyhledávání pouze lidi, kteří mají volné sloty. Je tam třeba minimalni, ci maximalni velikost, ale tohle sem tam nevidel. A řekl bych, že je to celkem podstatná fce.

Pavel Dobes: Je to tam, ale ve filtrech...

Vyhledají se všechny, ale pak se dá vyhledání omezit...

Celkem bezne to používám a už je to nějakou dobu, co se to přesunulo do jiné záložky...

Agent Smith: Ta pasaz o gtk klientovi je lehce zmatena, detc je textový klient, a gtk nadstavba se jmenuje dcgui. A bohužel není jen gtk, ale potřebuje to opravdu hodně knihoven z gnome, alespon v debian verzi.

Ivo Prikryl: Doporučuji zkoušet mlNet. Tento klient podporuje nejen site DC ale i třeba eDonkey, Overne, Kazaa a ještě nektěre další. Po různém testování jsem u něj zůstal a jsem s ním velmi spokojen...

mlNet je jeden z rodiny programu *mlDonkey*.

Mandrake 9.1 GPL set

Stanislav Musil

Obsah GPL setu

První tři CD jsou instalační. Čtvrté CD je bonusové s velkým B. Nedílnou součástí nového GPL setu se stal tištěný manuál. Je to příjemná věc hlavně pro uživatele, kteří se s Linuxem teprve seznamují a ještě nemají takovou zručnost při jeho instalaci a konfiguraci. Manuál obsahuje na svých 92 stranách všechny potřebné informace jak postupovat při instalaci a těsně po ní.

Tištěný manuál – kapitola sama pro sebe

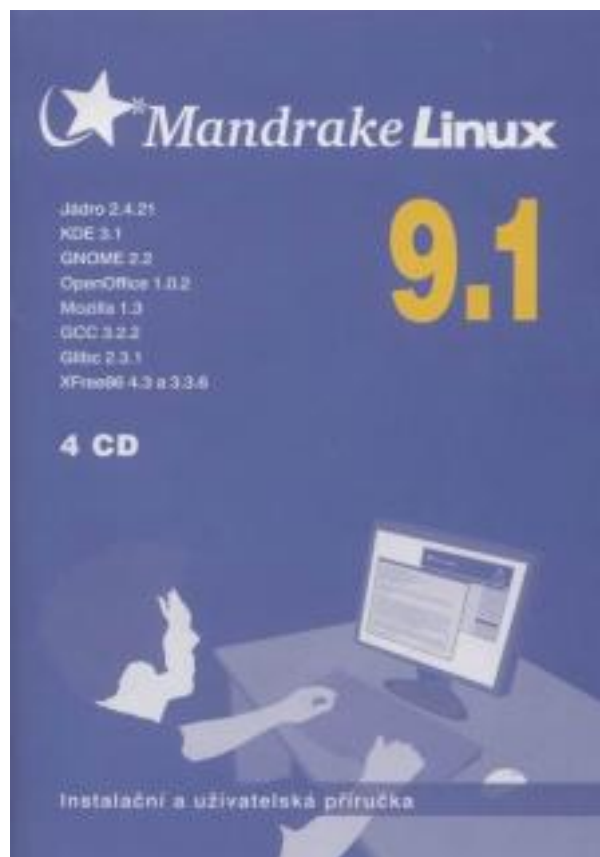
Začínajícím uživatelům bych ho doporučoval přečíst ještě před tím než sáhnou po instalačních CD. Vyhnou se tak zbytečným nervy drásajícím situacím. A teď co tam najdeme. Manuál začíná tím, co bychom měli udělat před instalací Linuxu a jaké požadavky bude mít na hardware našeho počítače. Je tu i kapitola o odstranění Mandrake Linuxu z disku. Pak se manuál věnuje podrobně samotné instalaci. Je tu rozepsána instalace z různých médií (CD, diskety, ftp, http, nebo i NFS). Následuje kapitola o prvním startu a prvním přihlášení do systému. Vysvětleny jsou základy práce v grafickém prostředí KDE. Bohužel popis druhého velikána v grafických prostředích budete hledat marně. GNOME popsán není. Následuje kapitola pro uživatele Windows a odpovědi na jejich nejčastější dotazy aneb kam zmizel disk C:\. Nezapomělo se ani na ovládací centrum Mandrake a jeho hlavní možnosti. Manuál uzavírá kapitola s odkazy na zdroje informací na internetu a rejstřík. Manuál je doplněn spoustou černobílých obrázků.

Tištěný manuál je k dispozici i v elektronické podobě na bonus CD. A nebo ke stažení [zde](#) (12 MB).

Instalace . . .

Samotná instalace je velice jednoduchá a přímočará. Žádné komplikace se nevyskytly a veškerý hardware byl nakonfigurován v pořádku. Po prvním přihlášení se nás systém dotáže, jaký chceme používat výchozí window manager. A pak už můžete pracovat s novým Mandrakem. Pokud máte při instalaci nějaké potíže, tak odpověď najdete v tištěném manuálu, který provází instalaci krok za krokem.

Instalace bonusových částí je také jednoduchá. Stačí vložit CD, namountovat a v adresářích si vybrat program, který chcete instalovat a zmáčknout ENTER. Pokud nejste přihlášení jako *root*, budete vyzváni k zadání jeho hesla a zbytek už obstará sám systém. Jen u Kylixu je potřeba se zaregistrovat na stránkách firmy Borland, což je zdarma. Další omezení v používání Kylixu je, že produkty či programy vytvořené s pomocí produktu Kylix 3 Open Edition je možné šířit pouze zdarma, nikoliv za poplatek!



A teď už k tomu, co na bonus CD najdeme:

Nekomerční programy na bonus CD

- **Abiword** – textový editor.
- **Anjuta** – C++ vývojové prostředí.
- **Audacity, Audiofile, Brahms, Soundtracker, Glame, Gramofile, GNoise, GQmpeg, GNU-Sound, Rezound** – vše okolo hudby.
- **Blender, Povray** – 3D modelovací a renderovací software.
- **Cinelerra** – program na střih videa.
- **Downloader for X** – vynikající d4x na stahování souborů.
- **DVDRip** – program na stahování DVD.
- **FilmGIMP a GIMP 1.3** – kreslicí program.
- **Fluxbox, Fvwm, Fvwm2, Qvwm, Vtwm** – alternativní správci oken.
- **Gnokii a XGnokii** – programy pro komunikaci s mobilními telefony Nokia – je tu jak textová, tak grafická verze.
- **Hry** – 7colors, AdontHell, Abuse, BomberMaze, Bosen, BomberInstinct, Civil, Egoboo, Freecraft, Freedroid, Madbomber, Squaroid, SDLBomber, SDLRoids, Xarchon, Xbill, Xblast, Xrally, Xscorch, XSoldier
- **K3b** – frontend k vypalovacím programům.
- **Kernel pro multimédia** – upravený kernel pro lepší zpracování multimédií.
- **Krusader** – správce souborů pro KDE (obdoba Total (Windows) Commanderu, dva panely).
- **Mplayer, Aviplay, KMplayer, KXine, KWinTV** – přehrávače videa a televize.
- **Scribus, Sodipodi** – DTP program a vektorový kreslicí program.
- **Siag Office** – jednoduchý a nenáročný kancelářský balík.
- **SIM** – oblíbený ICQ klient.
- **Témata pro KDE.**
- **TeXmacs** – vědecký textový editor.
- **Xsmbrowser, Komba2** – utility pro práci se SMB sítí (windowsové sdílení souborů a tiskáren).
- **A další . . .** – dos2unix a unix2dos, dokumentace k automatické instalaci, emu10k1-tools (pro Soundblaster Live!) Etherape, Ethercap, KAlbum, Karchiver, Katoob, KSensors, GNapster, GTK-Gnutella, Pine, Tuxpaint, XMorph, XPaint, XSnow, . . .

Komerční část bonus CD

- **Kylix 3 Open Edition** – vývojové prostředí pro Linux podobné Delphi.
- **Lingea Lexikon** – demoverze slovníku omezena pouze na písmeno "L".
- **RAV antivirus Desktop** – antivir RAV evaluation na 30 dní.
- **Opera 6.12** – internetový prohlížeč a nechybí ani česká lokalizace.

Dokumentace na BonusCD:

- **Linux Dokumentační Projekt** – druhé aktualizované vydání v PDF.
Třetí vydání je možné stáhnout z internetu [zde](#).
- **Linuxové noviny** – z let 1997 až 2001.
- **Abíčko** – deset čísel časopisu Abíčko (abclinuxu.cz).
- **Průvodce instalací OpenOffice** – Instalační příručka OpenOffice.
- **Grafika v UNIXu**.
- **Létající cirkus** – Python.
- **Instalační manuál** – PDF verze tištěného manuálu k Mandrake 9.1.

Pár čísel v Mandrake 9.1

- Kernel 2.4.21
- KDE 3.1
- Gnome 2.2
- OpenOffice 1.0.2
- Mozilla 1.3
- GCC 3.2.2
- Glibc 2.3.1
- XFree86 4.3 a 3.3.6

A kolik za to?

Cena kompletu tří instalačních CD, jednoho bonusového CD a instalační a uživatelské příručky je 350,- Kč. Část peněz jde přímo vývojářům distribuce. Zároveň získáváte 10% slevu při dalším nákupu na webových stránkách www.mandrake.cz.

Závěr . . .

Celkově se jedná o velmi vydařený GPL set, kde hlavní podíl na výhře oproti ostatním má BONUS CD. Výběr jednotlivých programů na BONUS CD je výborný a uspokojí potřeby většiny uživatelů. A hlavně potěší modemisty, kteří by např. pro vyzkoušení programování v Kylixu museli stáhnout 100 MB dat. Zbytek distribuce je podobný ostatním linuxovým distribucím, které se mezi sebou liší hlavně instalátorem a konfiguračními nástroji. Oproti jiným distribucím má Mandrake výhodu v tom, že se snaží podporovat co nejvíce nového hardware. A je vhodnější hlavně pro stanice.

cfIDE: Compact Flash přes IDE

Pavel Cimbal

Přiložené materiály obsahují úplnou technickou dokumentaci – podle ní byla redukce vyrobena a může si ji kdokoli znalý postupu sériové výroby plošných spojů zreprodukovat (dovolil jsem 5ks pro vlastní potřeby – zas nechci, aby si na tom někdo mastil kapsu, když jsem to navrhoval původně pro kamarády zadarmo).



O co jde? Compactflash karta, konkrétně CF-I, je vynikající standard. Jednak je open a free, druhak jsou tato paměťová média jedna z nejlevnějších, nejrychlejších, s největší kapacitou a s nejširší kompatibilitou. Specifikaci si každý může stáhnout z compactflash.org.

CF je v podstatě takový modernější kříženec PCMCIA a IDE. To není nijak nemožné, protože PCMCIA i IDE jsou deriváty staré dobré ISA. Zkrátka, každá CF lze krom jiného přepnout do tzv. 'true ide' módu (uzemněním pinu /SELATA), kdy se začne chovat jako plnokrevný AT-IDE disk se vším všudy. Má svou defaultní geometrii, sektory, hlavy, cylindry, LBA adresaci, identifikační sektor – zkrátka není ji pak možné od disku rozlišit.

Má redukce téhle kupodivu dost opomíjené vlastnosti využívá a vhodným propojením CF konektorů s IDE konektorem dělá z CF karty fyzické IDE zařízení. IDE konektory jsou dva, jeden samčí (pro připojení na kabel, třeba místo disku nebo pro vložení do populárních šuplíků) a vedle zespodu samičí (umožní destičku narazit přímo na piny řadiče a ani kabel nepotřebujeme). Kdo chce tichý počítač nebo nechce čekat na pomalý USB transfer fotek do počítače, či chce nahradit diskety CFkami, určitě tuhle redukci využije.

Redukci jsem původně navrhoval pro komunitu Spectristů používající můj IDE řadič DivIDE. Ten držel na /DMAACK tvrdých 5V (to může; je to TTL-ready vstup na všech IDE zařízeních) a karta se z něj

napájela (tedy přímo datovým kabelem nebo nasunutím na pinový hřebínek řadiče). Většina systémů má na tomto vývodu také cosi ~3.5V a redukce je zkusí využít k napájení také. Pokud je některý (takové neznám) řadič slabý a kartu neutáhne, jsou na redukci i konektory na PC napájení – 5.25" i 3.5". Dioda D1 pak brání zpětnému proudu z legálního napájení do /DMAACK. Tedy stačí datový kabel a redukce už funguje. Pouze pokud by byl nějaký problém, zapojíme i napájení.

Přepínač na redukci simuluje IDE signál /CABLESELECT. Samotný signál je tažen izolovaně dál. V jedné poloze jej přepínač uzemňuje (karta se chová jako master), ve druhé nechává interní pullup (slave).

Červená dioda je klasická indikace aktivity zařízení, žlutá správného vložení karty (krajní kratší piny v konektoru jsou oba kartou uzemněné, tj. karta 'sedí'), zelená power on.

Pro správnou funkci však stačí jen konektor pro CF, IDE hřebínek a napájení (buď z kabelů přes D1 nebo zapojíme i konektor na 5.25" nebo 3.5"). Karta se pak chová jako slave. Zbytek jsou jen master/slave blikající nebo stabilizační features navíc.

Formát CF

Na závěr ještě jaký formát má CF – je to jako disk bloková device, organizovaná po sektorech (v tomto módu). Má i jako disk svůj MBR a partition table, kde je už od výrobce preventivně vytvořena FAT16 (06h kód, tzv. BIGDOS) primární partition zabírající celou kapacitu karty. Některá zařízení (Minolta Dimage) na toto spoléhají (tj. nelze používat dosový fdisk – ten tam s oblibou bude vytvářet FAT12 nebo LBA-FAT16 – Bill made). Další problémek pak může být přidávání dalších IDE řadičů do jádra u toho, kdo už má 4 devices, protože v případě manuálního nastavování špatně parsuje bootparametr `ide<číslo>=<číslo>,<číslo>,<číslo>` (třeba zakomentovat ide-model check v `ide.c`, který parametr předčasné zamítal s chybou).

Nakonec

Konektor pochází z firmy Omnitron (v Praze vedle AAA Auto u tramvajové otočky nád. Kobylisy), jinak všechny součástky lze sehnat v pohodě v GM. Základní verze mne přišla na ~290 Kč, plná verze asi ~350 Kč. Oproti ~600,- za konkurenční 'profesionální' výrobky to myslím není špatné. Podobných 'amatérských' redukcí již bylo více – Kostova byla asi první, pak Samiho Vehmaa – ale každá měla nějaké minus, ať už použitý konektor, přepínání master/slave, indikace, nebo prostý layout a přímá připojitelnost do systému. Proto jsem tomu čas obětoval, z každé vzal to lepší, něco ještě dodělal a jak tak koukám, vyplatilo se ;).

Technická dokumentace

[cfIDE_4c.zip](#), 367 KB.

Licence

Příloha obsahuje úplnou výrobní dokumentaci, kterou je zakázáno používat jakkoli jinak než pro svou osobní potřebu (=výrobu zařízení v množství převyšujícím 5ks). Je zakázáno bez vědomí autora jakoukoli část návrhu přebírat či kopírovat. Zařízení NESMÍ být produkováno ani prodáváno za účelem zisku.

Slackware LiveCD

Vlastimil Ott

Tato specifická distribuce (dále SLCD) *Tomáše Matějčička*, založená na systému Slackware 9.0, je českou variantou vynikající myšlenky, se kterou přišel pravděpodobně jako první autor *Knoppixu*. Ona myšlenka je – jako vždy – geniálně jednoduchá, ovšem její realizace vyžaduje "celého muže". Princip je ten, že na jedno cedéčko autor vměstná všechny programy, o kterých se domnívá, že je může průměrný uživatel jeho výrobku využít. Kouzlo spočívá v tom, že všechny programy jsou nakonfigurované tak, aby po nastartování systému proběhla autodetekce a uživatel mohl **okamžitě** začít pracovat na takové úrovni, na jakou je zvyklý. Vědomí toho, že s sebou na cd nosíte vše, co potřebujete k práci, je úžasně osvobozující. Ač to zní pateticky, je to pravda. Autor SLCD navíc (úspěšně) usiluje o to, aby se celý systém vešel na osmicentimetrový disk. Tím tedy uživatel získá svůj vizitkový systém. (Nosí jej v peněžence.) Nejenže máte vše v náprsní kapse vedle PDA/mobilu, ale navíc můžete frajeřit a udivovat windows-pozitivní kolegy/ně.

Jak bývá obvyklé při psaní článků tohoto typu, píšu jej samozřejmě v SLCD, testovaná verze byla 2.9.0.15. Porozhlédněme se trochu po systému:

- jádro 2.4.20, i686; podpora PCMCIA, SCSI, USB; další moduly jádra postihující snad všechna zařízení
- XFree 4.3.0, KDE 3.1.2 včetně několika K-utilit; animované kurzory
- Konqueror 3.1.2, Netscape 7.02, KMail 1.5.2, Kopete 0.6.2, kppp
- KOffice 1.2.1, KWrite, Quanta
- k3b (vypalování cd), přehrávač médií a audio cd, mplayer 0.90rc5-3.2.2
- klasické hry a hříčky
- užitečné programy (kalkulačka, výběr znaků, poznámky atd.)
- podpora několika klávesnic, prostředí je ovšem anglické

Systém při startu načte moduly všech zařízení, která najde a pozná (v mém případě zvukovou kartu, síťovou kartu, grafickou kartu). Dále připojí všechny diskové oddíly z (všech?) harddisků do adresářů `/mnt/hdx`, kde `x` je číslo oddílu. Nevytvoří ovšem přípojný body pro ostatní typy mechanik (cd-rom, zip, floppy), pokud v nich není médium. Což je omezující v případě, že si chcete na ploše KDE vytvořit symbolický odkaz na mechaniku. Systém vám nabídne pouze `/dev/ram0`, což je obraz systému v RAM.

Dále probíhá pokus o automatickou síťovou konfiguraci (DHCP), připojení NFS a Samby. Po spuštění dalších programů se objeví prompt s nabídkou několika programů: win, mplayer, pine, links a mc. Příkazem win (Proč proboha zrovna tohle? Vždyť máme tolik krásných slov!) se spustí grafické prostředí, které je nejprve nakonfigurováno příkazem `X -configure`. Vše trvá několik málo sekund, za pár okamžiků se ocitnete v prostředí KDE. Pokud autodetekce grafické karty a monitoru a jejich hodnot proběhla nesprávně, máte možnost ji ovlivnit parametry, např. `win 1024x768 85`, nebo editací souboru `/etc/X11/XF86Config` (jako normálně).

Další příkazy jsou jasné, ovšem nefungoval mně mplayer v režimu svga nebo aa. Jeho grafickou verzi jsem také téměř okamžitě dovedl ke kolapsu (SIGSERV 11) tím, že jsem mu podsunul vlastnoručně vyrobené avi.

Myslím, že počáteční autodetekce je dostačující, i když můj stroj možná není tím správným měřítkem (nepřipojuji se k žádnému DHCP serveru ani Sambě, bohužel nemám ani žádná USB nebo PCMCIA zařízení). Distribuci jsem tedy testoval z hlediska praktické použitelnosti. Zarazila mě přítomnost všech standardních KDE-her, protože postrádám některé jiné programy. Je ovšem krátkozraké za to autora kritizovat, protože pochopitelně nelze vytvořit distribuci, která bude vyhovovat všem. Ale přesto, pojďme hledat nedostatky.

Distribuce neobsahuje přehrávač xmms, ale pouze mpg321. Není to na škodu, ale kdybych chtěl někomu ukázat, že i v Linuxu existuje "winamp", který toho umí tolik, co jeho bratranec, mám smůlu. Dále jsem marně hledal GIMP. V tomto případě bych jeho absenci pochopil, protože se přece jen jedná o program, který by z alokovaného prostoru (cca 200 MB) ukousl větší část, než je zdrávo, a jeho využití je přinejmenším problematické. Ale vzato z hlediska popularizačního se jedná o výrazné mínus. Komická situace nastala, když jsem se chystal sejmout snímky plochy. Nenašel jsem nic, čím bych je mohl vytvořit! Buď mi uniká, kterým (pro mě tedy neznámým) programem to jde, nebo tam žádný takový není.

[Pozn. red.: Snad by mělo jít využít `xwd`, které bývá standardní součástí XFree86.]

Další subjektivně podloženou výtkou je absence mého oblíbeného editoru nEdit. V distribuci je přítomná Quanta (HTML editor) a KWrite (podle mě zbytečně těžkopádný). Ne každý píše v KOffice.

Jak už jsem zmínil, je pracovní prostředí anglické; jediná lokalizace se týká klávesnice. Standardně jich je nastaveno několik (anglická, německá, francouzská, italská, španělská, česká), ostatní lze přidat. Nepříjemně na mě zpočátku působil fakt (než jsem se donutil zjistit, jde-li klávesnice změnit), že česká klávesnice je qwerty, ne qwertz, jak jsem zvyklý. Také jsem se původně domníval, že ve všech programech funguje kontrola pravopisu. Pak jsem si uvědomil, že distribuce není primárně určena pro české uživatele (i domovská stránka je anglicky), takže slovníky pro ispell asi nebudou nainstalované. Pochopitelně nejsou.

Konfigurace Midnight Commanderu je dalším vděčným tématem flame-waru. Jednak se mc spouští v terminálu s neuvěřitelně velkým a odporným písmem (má příliš tenké tahy) a jednak, což je horší, se po odklepnutí na souboru typu obrázků spustí standardně (autory mc) nastavený program `ee`, který ovšem v distribuci chybí. Není ani v originálním Slackwaru. Tady tedy chybí provázanost prostředí.

Na cd se také nachází návod jak vytvořit vlastní live systém. Můžete si vytvořit vlastní verzi SLCD modifikací speciálního startovacího skriptu `autoexec`, který v člověku vyvolává sentimentální vzpomínky, kdy se nastavovaly parametry správce paměti a poslední disk Z (`LASTDRIVE=Z`);-D. Tohle je nutné udělat pochopitelně v ISO souboru předtím, než ho vypálíte. Je zde také přítomen návod jak vytvořit jakoukoliv live distribuci; autor dokonce nabízí všechny skripty, které jsou k tomu potřeba.

Slackware Live je možné spustit i z DOSu, pokud váš BIOS nepodporuje bootování z cd mechaniky. Vše je nachystáno.

Smyslem tohoto článku bylo pomoci autorovi (ačkoliv to tak nevypadá) odstranit i ty poslední chybičky a nedostatky, aby byl systém ještě lepší. Pokud jsem to totiž neřekl dostatečně nahlas, pak tedy vězte, že **Slackware Live CD je perfektní udělátko**, které si vás okamžitě získá. Jeho používání mohu jen doporučit, a to jsem ani nevyužil všech jeho možností. Přál bych si, a jistě ne sám, aby takových kvalitních a potřebných projektů vznikalo čím dál tím více.

Velký průvodce protokoly TCP/IP: Bezpečnost

CIJOML

Uběhlo trochu času a do redakce nám znovu přišla nabídka od vydavatelství Computer Press k recenzi jejich nové knihy Velký průvodce protokoly TCP/IP: Bezpečnost.

Řekněme si rovnou, že tato kniha není v nabídce tohoto vydavatelství žádným nováčkem, ba právě naopak. Ve svém oboru a své cílové kategorii je považována téměř za Bibli. Jedná se o druhé aktualizované vydání a od minula se nezměnilo prakticky nic ze zaměření učebnice. Svě v ní najde jak administrátor, tak IT manažer a v neposlední řadě i programátor.

Kniha je dělena do několika celků: Bezpečný web a pošta, Firewally a proxy-servery, Kódování a kryptografické postupy, a následují dvě nové kategorie: Atributové certifikáty a Kerberos.

Tato kniha volně navazuje na knihu Velký průvodce protokoly TCP/IP a systémem DNS od téhož nakladatelství a autor se mnohdy odkazuje i na tuto sesterskou učebnici.

Jako autor musím velice kladně hodnotit naprosté minimum překlepů a tiskových chyb – nakladatelství si oproti sesterské učebnici dalo očividně velmi záležet na tom, aby tiskový šotek zalezl a alespoň v tomto dílku se už neobjevil.

Kniha, jak už název napovídá, se věnuje bezpečnosti a konkrétně bezpečnosti aplikované na protokol TCP/IP verze 4 a okrajově i verze 6.

Čtenář se seznámí s funkcí SSL šifrování provozovaného na webu, protokoly zabezpečeného přístupu k internetu přes modem, protokoly na bázi IPsec, protokolům MIME a s mnoha dalšími zajímavými částmi.

Mně osobně se velice líbila pasáž věnovaná firewallům, nesouhlasím ovšem s kapitolou Internet FrontEnd, ve které autoři vychvalují řešení od společnosti Hewlett-Packard. Přiznejme si, že v oblasti bezpečnosti stále žádné řešení nedosahuje komplexnosti a kvalit systému OpenVMS od společnosti Digital.

Kniha probírá velké množství témat, namátkou jmenujme protokol SSH, Elektronické bankovníctví, LDAP, bezpečnostní řešení založená na Kerberosu. Díky tomu a omezenému množství stran jsou některá témata trochu zhuštěna. Nikdy ne ovšem natolik, aby nebylo řečeno to nejpodstatnější a vysvětleny základy a princip použití.

Kniha s sebou nese také přidanou hodnotu v podobě Kódů z ukázek a mnoha dalších materiálů k tématu internetové bezpečnosti a to na *této* adrese.

O této knize mohou proto říci jen jedině: KUPUJTE – vyplatí se to.

Název:	Velký průvodce protokoly TCP/IP – Bezpečnost
Autor:	Libor Dostálek a kolektiv
Vydal:	Computer Press
Počet stran:	571
Doporučená cena:	690,- Kč / 1035,- Sk
Datum vydání:	2003

Perfektní správce oken: pekwm

Vlastimil Ott

Originál pekwm

V tomto díle našeho vašeho nepravidelného seriálu (?) o správcích oken neboli okenních manažerech se budeme věnovat programu, na který jsem narazil víceméně náhodou a který jsem si okamžitě oblíbil. Jedná se o pekwm, vyslovujte [pé-kvé-em]. Nabízí se pochopitelně srovnání s *BlackBoxem*, o kterém jsem psal v *minulém díle*. Rozhodl jsem se, že oba správce srovnávat nebudu, to ať udělá laskavý čtenář sám. Ačkoliv jsou oba programy minimalistické (doufám, že už se bez toho slova obejdu), každý z nich je jiný a celkový rozdíl mezi těmi "maličkostmi" je obrovský.

Instalace

Program roste na adrese www.pekwm.org. Stáhněte si zdrojové soubory a zkompilujte jej. Při kompilaci je vhodné zadat mimo jiné volbu `--enable-harbour` (viz `configure --help`). Tím se přikompiluje podpora dokovatelných aplikací, které jsou pro tyto malé správce oken typické a navyšují jejich užitnou hodnotu. V pekwm se oblast, ve které se zobrazují dockapps, nazývá "harbour" -- přístav. Jak výstižné. Těchto miniprográmků jsou na Internetu tisíce, googlojte ;-).

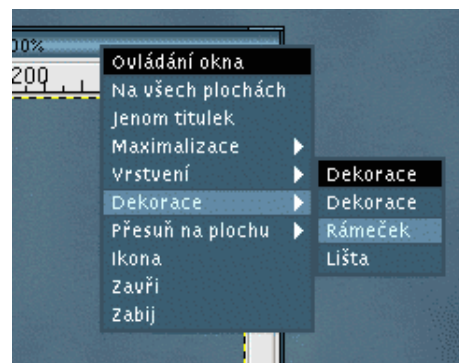
Konfigurační soubory programu se nainstalují do `/usr/local/etc/pekwm/`, témata a skripty do `/usr/local/share/pekwm/`. Po prvním spuštění se soubory s konfigurací zkopírují do domovského adresáře uživatele (`~/.pekwm/`), témata a skripty načítá z výše zmíněného standardního adresáře. Hlavní element, který tvoří celého správce, je menu (hlavní, okenní, se seznamem ikonifikovaných a se seznamem běžících aplikací). Není zde žádný panel, který by cokoliv zobrazoval, celou plochu monitoru máte konečně pro sebe!

Zamilovávání se...

V adresáři `~/.pekwm/` se nacházejí soubory nastavující chování správce, které jsou bohatě dokumentovány. (Odkazy vás přeměrují na originální dokumentaci.)

Soubor	Obsah a účel
<i>config</i>	<p>Hlavní konfigurační soubor. Zde se uvádí, kde leží ostatní konfigurační soubory (všechny jsou uvedeny v této tabulce). Kromě toho se zde specifikuje chování správce oken, jedná se tedy o jádro celého systému. Ve zkratce:</p> <ul style="list-style-type: none">• Lze nadefinovat chování, kterým okno získá fokus, neexistuje zde však žádný předdefinovaný model typu Click-To-Focus nebo Sloppy Focus, všechno můžete nastavit sami.• Mají se okna vzájemně chovat jako magnety (přitahovat se)? Chcete, aby myš přejížděla na další plochu po dosažení okraje? Má se stejným způsobem přetahovat okno?• Umístění přístavu pro dockapps. Má být vždy navrchu? Mají se přes něj okna maximalizovat? Ve kterém rohu se má objevovat?• Počet ploch. Jakým způsobem se mají okna na ploše skládat (zleva doprava, seshora dolů)?

<i>autoproperties</i>	V souboru jsou uloženy "Automatic properties" čili "automatické vlastnosti". Je zde specifikováno, kde se má okno zobrazit (plocha, poloha na ploše), jeho velikost, stav (ikona, na všech plochách, vždy navrchu, pouze titulek atd.) a také to, jestli má okno dekoraci správce oken a je-li seskupeno (o tom později). Identifikace oken se provádí na základě jeho názvu, který lze získat pomocí programu xprop . Je zde uvedeno několik vyčerpávajících příkladů: např. okno "Ořez" v GIMPu se objevuje vždy na tom nejhorším místě. Můžeme ho tedy donutit, aby se zobrazovalo v pravém horním rohu. Vynikající myšlenka.
<i>keys</i>	Soubor definuje klávesové zkratky. Můžete si vymyslet nejrůznější kombinace, budete spokojeni. Napočítal jsem celkem 69(!) akcí, které správce k ovládání plochy a oken nabízí. To ještě není vše, můžete je totiž kombinovat a provádět různé <i>obskurní činnosti</i> (poslední příklad). Jediné mínus je, že jsem nikde nenašel definice kláves a musel jsem dlouho zjišťovat, proč mi nefunguje kombinace s klávesou "Alt", nebo co to je "Mod4". (Mělo být "Mod1"; "Mod4" je pravá winklávěsa.) Soubor má tři sekce: Global – obecné klávesové hmaty, MoveResize – režim posunu/změny velikosti okna, Menu – režim výběrů z nabídek.
<i>menu</i>	Definice dvou nabídek: hlavní a okenní. Hlavní se objevuje, pokud kliknete např. pravým tlačítkem na ploše, okenní, pokud kliknete pravým tlačítkem na titulku okna. Hlavní menu má jednoduchou a logickou strukturu, která je v tomto typu souborů obvyklá. Definujete položky, akce, které jsou s nimi svázané, podnabídky apod. Specialitou jsou tzv. dynamická menu. Jedná se o skript v jakémkoliv jazyku, na jehož výstupu musí být seznam platných položek menu. Jako příklad slouží skript pro změnu tématu. Nabídka pro ovládání okna je vyčerpávající, zbývá ji jen počestit. Jak už jsem zmínil, všechny akce lze provádět klávesovými zkratkami, takže pro někoho je toto menu zbytečné. ;-)
<i>mouse</i>	Sekce pro myš je dělena do tří částí (Frame – rám a titulek oken, Client – plocha okna, Root – výraz pro plochu), v každé tedy znamená např. kliknutí levého tlačítka něco jiného. Dále lze definovat akce pro pohyb myši, uvolnění tlačítka atd.
<i>start</i>	Tento skript je alternativou standardního skriptu <code>~/xinitrc</code> . Odlišuje se od něj v tom, že je spouštěn nejen na začátku sezení, ale pokaždé, když je pekwm restartován příkazem Restart z hlavní nabídky.



Obložený chlebíček

Velice důležitou a praktickou vlastností manažeru je, že podporuje seskupování programů. V praxi to funguje tak, že "uchopíte" prostředním tlačítkem okno a přetáhnete ho na jiné. Titulek okna se rozdělí na polovinu, v každé polovině je popiska jednotlivého programu. Ty vybíráte opět kliknutím středního tlačítka. Jako ukázkou můžete shlédnout následující obrázek.



Okno opět odtáhnete podržením prostředního tlačítka. Ačkoliv je celá situace trochu nepřehledná, až si zvyknete na to, že vám v jednom "okně" běží čtyři aplikace, budete se divit, jak je možné, že to jinde nefunguje.

Témata

Jak jsem už zmínil, program podporuje témata, což není nijak neobvyklé, ale udělá to člověku radost. Já jsem vyrobil naprosto originální téma pro čtenáře AbcLinuxu, [můžete si ho stáhnout](#) včetně všech konfiguračních souborů. Všechny obrázky v tomto textu (pokud není napsáno jinak) jsou snímány v prostředí, kde bylo toto téma použito.

Mechanismus témat nebo chcete-li skinů je tradičně jednoduchý, ale v konečném efektu silný. Jako autor tématu máte k dispozici několik částí okna, které můžete (musíte, pokud už jednou začnete) pokrýt bitmapou. Jsou to vertikální a horizontální okraje, rožky a titulek okna. Pro definici tlačítka můžete použít všechny příkazy, které správce nabízí, takže počet tlačítek na titulku okna nemusí být jen klasický (tři), ale můžete své schopnosti rozvinout. Poloha tlačítek na titulku je na vás. Následuje ukáзка z výše uvedeného stylu.


```
Window {
    TitleHeight = "14"
    TitlePadding = "2"

    Font = "-b&h-lucida-medium-r-***-10-***-***-iso8859-2" {
        Justify = "Center"
    }
    Focused {
        #grouped, not focused but selected
        Text = "rgb:00/00/00"      # text titulku
        Pixmap = "unse-win.xpm"    # bitmapa titulku
        Separator = "bd-vrt.xpm"   # vertikální oddělovač
        Border { # názvy použitých bitmap
            Top = "fo-bd-c.xpm bd-hrz.xpm fo-bd-c.xpm"
            Side = "bd-vrt.xpm bd-vrt.xpm"
            Bottom = "fo-bd-c.xpm bd-hrz.xpm fo-bd-c.xpm"
        }
    }
}

...

Menu {
    Font = "-b&h-lucida-medium-r-***-10-***-***-iso8859-2"
    Padding = "4"

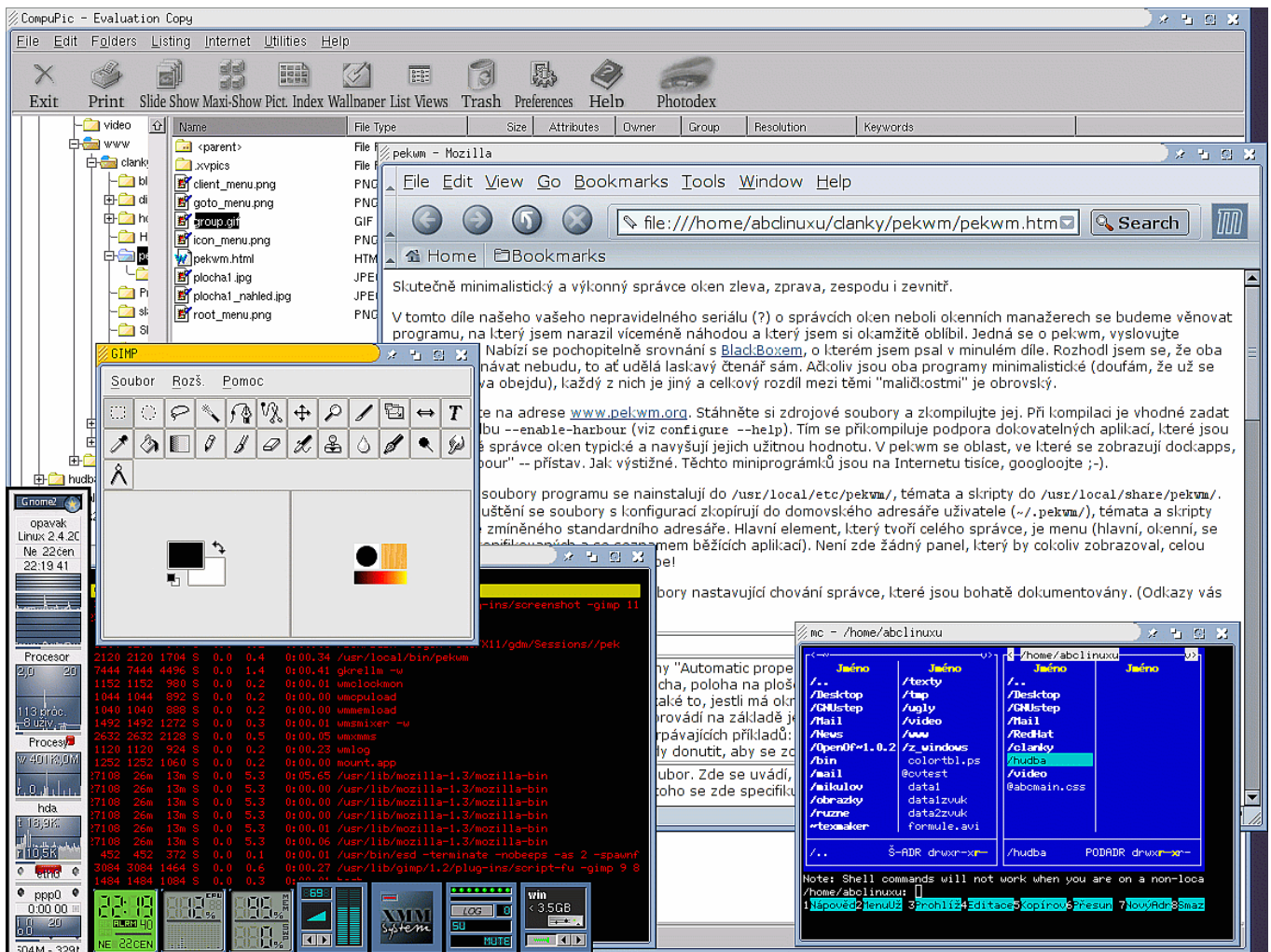
    TextJustify = "Left"
    TextColor = "rgb:ff/ff/ff"
    TextColorSelected = "rgb:dd/ff/ff"
    TextColorTitle = "rgb:ff/ff/ff"
    Background = "rgb:39/5d/73"
    BackgroundSelected = "rgb:66/89/a1"
    BackgroundTitle = "rgb:00/00/00"
    BorderColor = "rgb:3d/53/65"

    BorderWidth = "2"
}
```

Nevýhody? Něco se najde...

Je na místě zmínit také nevýhody manažeru. Nesetkal jsem se s žádnou chybou (bugem) nebo výrazným koncepčním nedostatkem. Nemám pocit, že by se chování programu nastavovalo příliš složitě, jak se autoři pořád obávají, naopak, ačkoliv neprogramátor, mám pocit, že jsem si "naprogramoval" svůj vlastní manažer na jakémsi základě, který jsem si stáhl. Prostě program je natolik flexibilní, že u každého uživatele může vypadat jinak a jinak se chovat, ale zároveň je jednoduché používat ho konvenčním způsobem.

Program neumí uložit sezení a znovu je načíst. To je pro tyto "odlehčené" správce charakteristické a lze to chápat jako daň jednoduchosti (celý systém je tvořen jedním programem). Otázkou je, zda-li je tato vlastnost žádoucí. Jakýkoliv program lze spustit na přesně určeném místě, lze ovlivňovat jeho parametry, a to i v okamžiku, kdy už program běží (je ovšem nutné správce z hlavní nabídky restartovat).



Nepřišel jsem ale na to, jakým způsobem změnit standardní chování při přesunu okna: stisknete-li nad plochou okna levý alt (resp. Mod1 v terminologii) a za stisku pravého tlačítka táhnete, okno se roztahuje ve směru tahu pouze tehdy, bylo-li uchopeno v pravé dolní části. Když ho chytíte v horní části, "stahuje" se horní část dolů (spodní část se tedy nemění). To je pro mě velice nepříjemné, protože jsem si zvykl na to, že okno lze uchopit kdekoliv, táhnout alt+pravé tlačítko, a tím ho zvětšovat/zmenšovat.

Jak jsem už uvedl, neobjevil jsem žádnou chybu v programu, což ovšem neznamená, že v něm žádné nejsou. Celý systém na mě působí dokonale: stoprocentně funkční, jednoduchý, přizpůsobitelný, rychlý a zábavný. Slučuje všechny kladné vlastnosti tohoto typu okenních správčů a těch záporných má přitom minimum. Pro někoho tím může být absence informačního panelu; ten lze ale nahradit některou z dokovatelných aplikací. Není nutné spouštět externě žádné zásadní programy, pouze ty, které přinášejí nějakou přídavnou hodnotu (nastavení pozadí, dockapps, hodiny apod.). Jeho nastavení vyžaduje pár hodin zkoušení a ladění (hlavně nastavení kláves), ale výsledek je snad přesně to, co uživatel vyžaduje. Myslím, že nemusíte dělat kompromisy.

ROOT.CZ

Linuxové zprávičky vám přináší server Root.cz

1. 6. 2003 Vývojáři HP, kteří vyvíjejí novou laserovou tiskárnu se stali **obětí špióna**. Někdo z konkurence se za každou cenu snaží získat co nejvíce informací o novém modelu HP 9500, který má nabídnout nebývalou kvalitu tisku.

1. 6. 2003 Seznam faktů o **Microsoftu a Billu Gatesovi** vydal šéf Lindows.com Michael Robertson. Kroky M. Robertsona proti Microsoftu vyvolávají obvykle potlesk, ale čím dál tím víc lidí se začíná ptát, kam až to zajde. **Svůj názor** na to má i TheRegister.

1. 6. 2003 Společnost IDC odhaduje, že epidemie **SARS** způsobí letos východoasijskému ICT trhu škody v hodnotě přibližně 1 miliardy dolarů.

2. 6. 2003 Nový **Vim 6.2 (The Amiga memorial edition)** je k dispozici. Jde především o verzi opravující chyby, ale najdou se i nějaká ta vylepšení. Například podporu arabštiny jistě ocení každý evropan :)

2. 6. 2003 **Slackware-Live CD** se dočkal verze 2.9.0.15 a o dva dny později ještě opravné 2.9.0.16. Mezi novinky patří KDE 3.1.2, Kopete 0.6.2, vyřešení problému s bootováním na některých strojích, odstranění některých 75dpi fontů a Emacsu.

2. 6. 2003 Vědci z Bellových laboratoří vyvinuli **kvantový laser**. Lasery dosud dokázaly emitovat pouze monochromatické (jednobarevné) světlo, nyní se však situace mění. Novým schopnostem kvantových laserů se nabízí široké pole využití – od vývoje velmi rychlých telekomunikačních přístrojů po ultracitlivé chemické senzory.

2. 6. 2003 **Indický prezident podporuje Open source**. Prezident A.P.J. Abdul Kalam ve své řeči při otevírání nového centra pro informační technologie (International Institute of Information Technology) na univerzitě v Pune mj. horoval pro větší přijímání open source softwaru. Dále zmínil rozhovor s panem Billem Gatesem a podotknul, že díky rozdílným pohledům na věc nedospěli ke shodě.

Zdaleka ne všichni však v Linuxu vidí pro Indii spásu.

2. 6. 2003 Celá záležitost kolem sporu SCO a IBM je více než nejasná. Další otázky do této spleti přidává i Lindows.com a to zřejmě celkem nechtěně. **Z prohlášení určeného zákazníkům** Lindows dále vyplývá, že neexistují spory mezi Lindows.com a SCO a tedy ani žádné nebezpečí soudního stíhání uživatelů LindowsOS v souvislosti se žalobou na IBM.

2. 6. 2003 MSIE 6 SP1 je **poslední** samostatně instalovatelnou verzí. MSIE se sice nadále bude vyvíjet, ale již jen jako integrální součást nových verzí Windows. Jinak řečeno, MSIE 7 už si nikdo samostatně nestáhne.

2. 6. 2003 Darl McBride (SCO) **prohlásil**, že linuxový spor se týká smluv/kontraktů, které se SCO podepsalo IBM a řada jiných firem v souvislosti s licencováním Unixu. Záležitosti copyrightu, vznesené Novellem (od kterého SCO práva k Unixu zakoupilo), jsou prý irelevantní. Ovšem předmět copyrightu může figurovat v dalších krocích, které SCO hodlá podniknout, včetně případné soudní dohry právě s firmou Novell. V každém případě v červnu budou předloženy důkazy podporující tvrzení SCO – údajně stovky řádků kódu.

3. 6. 2003 Bylo vydáno **PHP ve verzi 4.3.2**. Toto vydání řeší řadu chyb z předchozích verzí a je silně doporučován upgrade.

3. 6. 2003 Německý soud v pátek vydal **předběžný soudní příkaz**, jenž **zakazuje firmě SCO** tvrdit, že Linux je ilegální klon Unixu. Joe Eckert (mluvčí firmy SuSE) dále dodává, že SCO v případě neuposlechnutí hrozí pokuta až do výše 250,000 Euro.

3. 6. 2003 **Sony miluje Linux**, pravil CTO Sony Mario Tokoro na Linuxworld Expo v Tokyu. Sony rozšiřuje nabídku zařízení využívající embedded Linux, který je dle pana Tokora snadno použitelný.

3. 6. 2003 Microsoft využívá zmatku kolem sporu SCO vs. IBM a snaží se zákazníky přesvědčit, že pokud použijí jejich software, nic podobného se stát nemůže. To ovšem není pravda, jak ukazuje prohraný spor Microsoftu vůči Timeline Inc., právě ve věci porušování obchodních patentů této firmy. Na podobnost obou sporů poukazuje článek [SCO-IBM Vs Timeline Inc-Microsoft: Better off with Linux](#).

3. 6. 2003 SpamTráp a Messagelabs tvrdí, že od dubna [dostáváme více spamu](#), než skutečného obsahu. Je pravda, že statistiky jsou ovlivněné skladbou jejich zákazníků, ale i ti nejparanoidnější z nás jistě pozorují neustalý nárůst spamu v mailboxech.

3. 6. 2003 Problémy se soudním sporem vyvolaným firmou SCO ukazují na několik vážných zranitelných míst v pojetí vývoje Linuxu. Jak poukazují [tento spor otrásl celým IT průmyslem](#), který nemá nejistotu rád. Příslušné kroky tedy musí přijít velice rychle.

3. 6. 2003 Lidé se bojí robotů, tvrdí vědci. ATR Media Information Science Laboratories v Kyoto se snaží roboty polidštit tak, že do jisté míry člověka imitují. Praktické zkoušky s počítačovým programem zobrazujícím animované postavičky zjistil na dobrovolnících, že tito preferovali z 80% ty postavičky, které imitovaly člověka.

3. 6. 2003 Ne, [BeOS není mrtev](#). Systém Zeta od firmy YellowTAB je jeho skutečným pokračovatelem. Je přímo postaven na kódu, který měl mít BeOS verze 6, k čemuž nikdy nedošlo, neboť Be prodalo své patenty Palmu.

3. 6. 2003 Petice nazvaná "[Hej SCO, žaluj mne](#)" překonala všechna očekávání. Autor připustil, že nepočítal s více než 10ti podpisy. Ovšem celkový počet přesáhl 4000. Nasbírané podpisy budou předány firmě SCO a to poměrně lišácky. Autor použil Copyright management systém, nutící údajně SCO souhlasit s licencí GPL k získání jednotlivých jmen, přičemž vlastní dokument je pod FDL licencí (GNU Free Documentation License). Jakékoli změny v dokumentu tedy budou muset být zveřejněny. Lze jen těžko říci, jaké mohou být následky pro ty jež podepsali. Autor sám uvádí, že za každým podpisem byly stovky těch, co ji podepsat chtěli a neučinili tak z obavy před americkým soudním systémem.

4. 6. 2003 [Je provoz CZFree.Net nelegální?](#) Nedávno se objevily na Internetu spekulace o tom, že Český telekomunikační úřad si hodlá došlápnout na provozovatele telekomunikačních sítí, kteří nevlastní licenci. V souvislosti s touto zprávou se rozvinula velká diskuse o tom, zda se to týká i projektu CZFree.Net. Jak si tedy prohlášení ČTÚ vysvětlit?

4. 6. 2003 FTP verze [SuSE 8.2](#) je již od minulého týdne ke stažení.

4. 6. 2003 Sice ještě nejsou kvalitní protispamové zákony k dispozici, ale již existuje [studijní kurs pro právníky](#), kterak postihovat spamery. Tento kurs je k dispozici na John Marshall Law School v Chicagu a jedná se o opravdu pionýrský počín.

4. 6. 2003 Sun se rozhodl vytvořit si vlastní [trh pro Javu](#) a snaží se ji protlačit do televizí a herních zařízení. Na poli on-line herních konzolí, kde začíná být poptávka i po multiplatformních zařízeních, má opravdu určitou šanci prorazit.

4. 6. 2003 Podla [Eweeku](#) je, resp. čoskoro bude 64bitová platforma už vo svete laptopov. Prvý 64bitový laptop je postavený na platforme SPARC. Stojí za zmienku, že firma [Tadpole](#) mu určila, na rozdiel od predošlých modelov, relatívne prijateľnú cenu.

5. 6. 2003 Výzkumníkům z MIT se podařilo objevit metodu, jak lze prakticky [libovolně měnit frekvenci vyzařovaného světla](#). Jev je řízen pomocí tzv. šokových vln a narozdíl od jiných metod je nesmírně účinný a nenáročný. Tento objev by mohl způsobit revoluci v konstrukci optických čipů budoucnosti a silně ovlivnit telekomunikace a IT.

5. 6. 2003 Pod [Open Publication License](#) vyšla kniha [Creating XPCOM Components](#) popisující Gecko a tvorbu komponent pro Mozillu. Spolu s dříve vydanou knihou [Creating Applications With Mozilla](#) (se stejnou licencí), která se soustředila na práci s XUL, to je silný motivační krok pro každého, kdo uvažuje o tvorbě aplikací založených na Mozille. [HTML](#) a [PDF](#) verze.

5. 6. 2003 Ten, kto si myslel, že [Ximian Desktop](#) je odpísaný, bude príjemne prekvapený, že release novej verzie založenej na Gnome 2.2 je stanovený na 9. Júna (června). Dokonca už naň existuje aj review na [Eweeku](#).

5. 6. 2003 Lidé jsou nepoučitelní a tak do většiny e-mailových schránek zhruba od oběda proudí zprávy obsahující objednávku svatební limuzíny, přístupová hesla k hostingovým účtům, pozvánky na rande, informace o prodeji bytu, storno zájezdu, pozvánky na různé akce a další lahůdky. Dokonce mi přišel mail s virem, který jsem si poslal údajně sám. A kdo za to může? Win32/BugBear.B a samozřejmě BLBOST uživatelů. Ach jo :(

6. 6. 2003 Co nového se chystá v balíku Samba III, je možné shlédnout v dokumentu [What is new with Samba III \(*.pdf\)](#). Balík by měl být v současné době ve stadiu feature freeze.

6. 6. 2003 Co nového kolem SCO: [John C.Dvorak varuje](#) před podceněním právní stránky problému, komunita dle něj nebere riziko dostatečně vážně. Obrázek, který vykresluje je opravdu spíše temný. [Akcíe IBM si nevedou nejlépe](#), SEC chce osvětlení financí firmy.

6. 6. 2003 Python Software Foundation ohlásila vydání [Python 2.2.3](#). Jedná se o "údržbovou verzi" s opravenými chybami a přibližně 120 vylepšeními v jazyku i knihovnách.

6. 6. 2003 Na Internetu se objevila konečně i seriózní právní analýza celého sporu SCO vs. IBM pod názvem [SCO & UNIX: A Comedy of Errors](#). Autor je právník, navíc specialista na spory o intelektuální vlastnictví a ví, o čem mluví. SCO prý dělá hodně pro to, aby prohrálo, nicméně před linuxovou komunitou každopádně leží zásadní úkol – musí zajistit a ověřit čistotu kódu pro budoucnost. [Jeden z komentářů](#) se domnívá, že nyní jde jen o to, aby vzniklý precedens jednou provždy odradil budoucí SCO od podobných kroků.

6. 6. 2003 Jak jste si asi mnozí všimli na vlastní oči, případně přečetli jinde, ROOT se dnes v noci stal obětí úspěšného průniku (a nikoho asi nepřekvapí, že i tentokrát máme uloženou [pozměněnou titulní stránku](#)). Předpokládáme, že útok k získání lokálního uživatele byl veden přes PHP skripty a práva roota byla získána využitím ptace chyby v jádře.

7. 6. 2003 Ximian představil [interview s Natem Firedmanem z Ximianu](#) přinesl OSNews. Nat je spoluzakladatelem Ximianu a víceprezidentem oddělení vývoje. V rozhovoru se vyjadřuje k mnoha aktuálním tématům včetně nového XD2. Již jsou k dispozici [recenze](#).

7. 6. 2003 Microsoft má u některých konfigu-

rací značný problém se sdílením dokumentů po síti. Konkrétně jde o kombinaci Windows 2000 server SP kterýkoliv a klient Windows XP SP kterýkoliv. Umístíte-li dokument na síť, klient ho otevře s plným přístupem, pak ho otevře druhý uživatel, ale jen pro čtení. Potud normální chování. Dále ho oba zavřou. Poté chce dokument další uživatel, ale má smůlu, dozví se, že dokument není přístupný. Nezbývá než "odstřel" server managerem. Podrobně popsáno u [MS](#).

7. 6. 2003 [Palm zakoupí Handspring](#). Transakce mezi výrobcí PDA zařízení proběhne formou výměny akcií a má za cíl zkonsolidovat trh s PDA a uvolnit Palmu ruce. Palm má dále v plánu prodat svou divizi Palmsource.

8. 6. 2003 V článku [C750 Review/Conversion Information](#) naleznete recenzi nového linuxového PDA od firmy Sharp. Sharp C 750 je pokračovatelem úspěšné řady PDA Zaurus, které patří mezi první přenosné přístroje sériově využívající Linux.

8. 6. 2003 Firma SciTech Software, Inc. oznámila vypuštění [SciTech MGL 5.0 R10](#). Jde o nízkoúrovňovou grafickou knihovnu pro Linux, QNX, OS/2, DOS, Windows a embedded systémy. V případě Linuxu knihovna např. nabízí vývojářům možnost obejít X Window systém bez obětování podporovaného hardware. SciTech MGL je k dispozici pod LGPL licencí, ovšem existuje i licence komerční – pro ty, co chtějí nabízet uzavřená řešení. Obě verze jsou dostupné včetně zdrojového kódu a více než 1600 stránek online dokumentace.

8. 6. 2003 Linux a OpenOffice, jakož i další nekomerční software, jsou viděny jako alternativy zajímavé, dost dobré, či zdarma. Co dalšího píše Steve Ballmer v interním memorandu pro všechny pracovníky Microsoftu, zvíte v článkách [Ballmer memo to 'Microsoft All' – what it said](#) a [What else did Ballmer tell employees?](#). [Ballmer vidí v Linuxu vážnou výzvu](#).

9. 6. 2003 Zakladatel KaZaA přišel se zajímavou myšlenkou. [Software PeerEnabler](#) jeho firmy Joltid má umožnit mohutné zjednodušení při stahování souborů. Místo stahování z mirrorů výrobce totiž umožní sosat data z disku nejbližšího uživatele P2P sítě, který si je již dříve stáhl.

9. 6. 2003 Počty exploitů pro Linux poprvé překonaly počty u Microsoftu. Sedm smrtelných hříchů, které činí Linux zranitelným popisuje článek [Linux security: The seven deadly sins](#).

9. 6. 2003 Slovensko žije aférou hacknutého Telecomu (Slovenské telekomunikácie). Crackeri se údajně delší dobu volně pohybovali v síti ST, četli e-maily zaměstnanců a odnesli i databázi všech majitelů pevných linek. Podrobnosti [Priemom](#), [SME](#), [DISK.sk](#), [inet.sk](#).

9. 6. 2003 Dvě městské rady v Británii, a to v Newhamu v Londýně a v Nottingham City, zkoumají možnost přechodu všech 11 500 počítačů jejich zaměstnanců z [Windows na Linux](#). Očekává se, že k migraci by mělo dojít koncem roku.

9. 6. 2003 Vyšlo [FreeBSD 5.1](#).

9. 6. 2003 [Linux Game Publishing](#) oznámil 3 nové herní tituly pro Linux. Jedná se o retro akci [Hyperspace Delivery Boy](#), klasiku v novém hávu [NingPo MahJong](#) a sportovní (snowboard) hru [Soul Ride](#). Při této příležitosti si dovoluji zmínit firmu [Angry Pixels](#), jež vznikla právě pod záštitou LGP a jejím cílem je tvorba originálních her pro Linux. Na jejich stránkách právě probíhá volba firemního loga. Hlasovat můžete i vy.

10. 6. 2003 [Oběšenec](#) není sice hra nová, ale velmi zajímavá. Slouží totiž nejen pro ukrácení dlouhé chvílky, ale zároveň i pro rozšíření znalostí o linuxovém jádru, neboť hádaná slova patří mezi výrazy obsažené ve zdrojácích jádra. Přejí příjemnou zábavu.

10. 6. 2003 Na stránkách SCO je k vidění velmi [rozáhlý přehled vývoje unixových operačních systémů](#). Pomineme-li fakt, že SCO se na něm snaží zejména vyznačit stopu svého intelektuálního vlastnictví (ať už údajného nebo domnělého, což zatím není úplně jasné), je to docela zajímavá a komplexní mapa, která stojí za shlédnutí.

10. 6. 2003 Oracle v pátek nabídl [5.1 miliardy USD za firmu PeopleSoft](#). Vedení PS je ovšem silně rozčarováno, neboť tuto nabídku považuje za snahu o zmaření nedávno oznámené akvizice firmy JD Edwards a o chování Oraclu se vyjadřuje velmi nevybraně. Oracle naopak tvrdí, že koupě PS umožní okamžitě zvýšit zisky firmy. [První reakce a komentáře](#).

Larry Ellison hýří sebevědomím a na setkání partnerů firmy prohlašuje, že [Linux vymaže Microsoft](#) z pozic v datových centrech.

10. 6. 2003 Free Software Foundation (FSF) se [pustila do firmy Linksys](#). Ta vyrábí bezdrátové přístupové body pro 54Mbit síť. V příslušném softwaru byly nalezeny kusy kódu z Linuxu (pod GNU/GPL) a FSF žádá, aby Linksys dal bez-

platně k dispozici tento software pod GNU/GPL, jak to tato licence vyžaduje.

10. 6. 2003 Mark Snodgrass, viceprezident Global Technology & Services group, která je ITT pro investiční banku Merrill Lynch, v pátek na Enterprise Linux Foru oznámil, že [přechod IT v Merrill Lynch na linuxovou architekturu](#) umožní dramatické snížení nákladů na správu jejich informačního systému.

10. 6. 2003 Sun oznámil, že se opět stal [jedničkou na trhu Linux+UNIX serverů](#) s největším ziskem a počtem dodaných systémů za první kvartál 2003. Výzkum provedl, a v materiálu Worldwide Server Database prezentoval, Gartner Dataquest.

11. 6. 2003 Richard M. Stallman, zakladatel GNU Foundation a Free Software Foundation a mj. autor všemi milované licence GNU/GPL, přesunul své webové stránky na Linux – [web RMS](#) běží nyní na Debian Linuxu, kam se přesunul z FreeBSD.

11. 6. 2003 Britským vědcům se podařilo [prodloužit dosah](#) komunikace chráněné kvantovou kryptografií a překonat hranici 100 km. Až dosud patřil rekord švýcarské firmě Id Quantique, které se v květnu roku 2002 podařilo dosáhnout vzdálenosti 60 km. Komerční dostupnost technologie (např. v metropolitních sítích) se předpokládá do 3 let.

11. 6. 2003 Microsoft koupil [rumunského výrobce antivirů GeCAD](#). GeCAD prodává výborný antivirus pro mnoho platform včetně Linuxu pod jménem RAV antivirus. Cílem nákupu je údajně lepší poznání zranitelných míst systému a dle vedoucí marketingového oddělení bezpečnosti v MS, Hilary Wittmannové, je tato aktivita součástí tzv. Trustworthy computing. [Tisková zpráva a komentář](#).

11. 6. 2003 Tento rok je plný oslavenců. [RAID se dočkal 15. výročí vzniku](#). Pro svou relativě vysokou cenu v minulosti se teprve nyní stává široce rozšířeným a široce využívaným. Pochopitelně mluvím o inteligentním systému správy dat diskových polí a nikoli o hmyz-hubícím prostředku téhož jména :)

12. 6. 2003 Členové OS projektu NetBeans dali k dispozici [NetBeans 3.5 \(Tagal\)](#). Jedná se o širokovou platformu a IDE pro vývoj Java appletů a Javových programů. Zdarma je možné stáhnout [IDE i platformu](#).

12. 6. 2003 SPAM se stal v posledních měsících opravdovým problémem. A to dokonce takovým, že i vlády a soukromé korporace dumají, jak jej zastavit a nacpat zpátky do konzervy, kam patří. Magazín Silicon rozjel [službu pro čtenáře](#), kde slíbil shromažďovat veškeré aktuální informace týkající se spamu i jeho potírání. Můžete se zúčastnit [anonymního průzkumu](#) zaspamovanosti uživatelů (5 otázek).

12. 6. 2003 Objevily se [čerstvé analýzy vývoje kolem PeopleSoftu](#). Odborníci soudí, že IBM, byť má k dispozici 5,5 mld. \$ v hotovosti, do koupě nepůjde, i když by tím ztratil spojence ve firmě J.D.Edwards (JDE), kterou PeopleSoft kupuje. SAP, který by mohl na obchodu také něco vydělat, se nejspíš nebude angažovat, a tak se zdá, že o PeopleSoft má opravdu největší zájem Oracle. Začíná převládat názor, že Oracle chce PS opravdu koupit a nikoli jen zmařit nákup JDE. Šéf JDE však varuje, že [Oracle poté PS zavře](#), aby tak vyklidil trh pro své produkty.

12. 6. 2003 Copyright a autorská práva, tak jak je známe z minulosti, začínají nedostačovat. Autor článku [The demise of copyright](#) soudí, že autorská práva lze uchránit potud, pokud jsou bariéry pro jejich porušení dostatečně vysoké. Článek se zamýšlí mj. nad aktuálním případem, kdy zakladatel Nullsoftu Justin Frankel vydal nový software, ale majitel Nullsoftu, jímž je AOL Time Warner tento program zakázal. Přesto je tento program volně k dispozici.

12. 6. 2003 Microsoft poprvé oficiálně přiznává, že jde [s cenami dolů kvůli linuxové konkurenci](#). Firma snížila cenu SQL Server 2000 Developer Edition ze \$450 na pouhých \$49 a Office XP bude od srpna k mání o 15% levněji. Výprodej doprovází výroky šéfa Microsoftu Steve Ballmera, který označuje Linux za hrozbu číslo jedna.

12. 6. 2003 Na LinuxDevices se nachází postup, jak [předělat SEGA Dreamcast](#) konzoli na linuxový router a to včetně podpory firewallu a VPN.

13. 6. 2003 J.D.Edwards tvrdí, že [Oracle je monopolistický](#). PeopleSoft tvrdí, že [Oracle je ukrutný](#). Oracle chce, aby [PeopleSoft změnil názor](#) a nabídl šéfovi PS schůzku, kde si mají vyjasnit situaci a vytříbit názory. [PeopleSoft odvolal soudní stání](#), kde chtěl dosáhnout předběžného opatření vůči Oraclu.

13. 6. 2003 Firmě Fujitsu Siemens [rostou zisky ze serverů](#), i když je trh v poklesu. FS spor SCO vs.

IBM považuje za nepodstatný a Linux považuje za výhradně "intelský" systém.

13. 6. 2003 Pro odlehčení by tu byl jeden pěkný kvíz jménem [Which OS Are You?](#) Když odpovíte na všechny otázky, dozvíte se, jaký operační systém je vám nejbližší. Když neodpovíte na všechny, také se něco dozvíte.

13. 6. 2003 SCO varuje své zákazníky před používáním Linuxu, vyhrožuje žalobami na všechny strany, ale firemní web SCO si podle [Netcraftu](#) ve sele běží právě na Linuxu.

13. 6. 2003 Polská skupina CYBER Service spolu s IT ZONE zaslala do sídla SCO žádost, aby přestalo používat nefér obchodní praktiky. Pokud SCO nepředloží jasné důkazy, nebo do 3 dnů nepřestane šířit informace o nelegálním kódu v Linuxu, [bude na něj podána žaloba](#). SCO [odmítlo ukázat sporný kus kódu](#) tvůrci Linuxu Linusovi Torvaldovi, aniž by podepsal NDA. [SCO je obviněno](#) z dalšího porušení GPL. Jedná se o LKP (Linux Kernel Personality) v SCO Linuxu, který firma nedala k dispozici komunitě. Další [informace o vývoji](#) celé kauzy.

13. 6. 2003 WiFi je oblíbené, ale velmi špatně zabezpečené. WEP, který by měl spojení chránit proti útočníkům, lze prolomit během pár minut. WEP by měl být brzy nahrazen pomocí Wi-Fi Protected Access (WPA), který zaštiťuje [Wi-Fi Alliance](#). Podrobnosti o WPA a dalších aktivitách kolem WiFi jsou v článku [New WPA wireless security coming soon](#).

14. 6. 2003 Ač tomu mnoho čtenářů nebude věřit, pro spoustu lidí je zprovoznění počítače a připojení periférií nadlidským úkolem. Smutné, ale je to tak. S možným řešením zvaným Universal Plug and Play přichází UPnP fórum. UPnP má umožnit extrémně snadné spojování všeho se vším tak, že to zvládne i osazenstvo domova důchodců. Úvod do jeho principů je v článku [Making PCs Easier to Set Up and Use](#).

14. 6. 2003 20. června vyprší [patent](#) na populární grafický formát GIF v USA (v Evropě až o rok později), přesněji na algoritmus Lempel-Ziv-Welch (LZW), který je v GIFu (Graphics Interchange Format) použit. Patent drží firma Unisys a hodlá poplatky vybírat, dokud to půjde. Někteří komentátoři soudí, že uvolnění GIFu by mohlo ohrozit další existenci konkurenčního open source formátu PNG. Naštěstí jich není mnoho :)

14. 6. 2003 UPDATE. Řada uživatelů Windows vyčítá Linuxu nedostatek aplikací. A ač je to tvrzení diskutabilní, přesto je jedna oblast, kde Linux opravdu trochu zaostává – a to jsou hry. I já sám jsem dlouho žil v domění, že jediné, co lze na Linuxu hrát, je geniální Zangband a praštěné Koules (ne, nepoužívám WineX a VMware ;)). Ke svému překvapení jsem ale nedávno objevil [seznam 267 her \(a emulátorů\) pro Linux](#) (původní odkaz přestal fungovat, proto jsme zřídili [mirror](#)). K dispozici je i poměrně obsáhlý FAQ, který se nejen snaží řešit problémy s provozem těchto her, ale odpovídá i na řadu jiných otázek z oblasti hry a Linux.

14. 6. 2003 Apple Computer je žalován společností The Open Group, která vlastní obchodní značku Unix a to právě za použití tohoto označení bez řádné licence (v souvislosti s MacOS X). Apple ve své reakci požádal soudce, aby tuto obchodní značku označil za neplatnou, protože Unix se stal obecně používaným termínem. Tento spor přidává další plamínek do debaty kolem více než 30 let starého OS, původně vyvinutého firmou AT&T.

14. 6. 2003 O vývojářích kernelu se rozhodně nedá tvrdit, že by byli pověřiví. V pátek 13. 6. totiž vydali nové [jádro 2.4.21](#). Upozornila spousta čtenářů a tímto všem děkujeme.

15. 6. 2003 [Biometrické technologie razantně nastupují do života](#). Jaké biometrické technologie se skutečně uplatní při identifikaci jednotlivců, při přístupu k informačním systémům i jinde v běžném životě? Otisk prstu? Tvář? DNA? Oční rohovka? Nebo charakteristický pach? Skutečně tyto formy zabezpečení nahradí současná hesla či kódy PIN, nebo se to jenom tak říká?

15. 6. 2003 Německá SuSE má letní nabídku na Kylix Professional edition [za 20 Euro](#). Měla by to být plná verze v němčině, ale bez papírové dokumentace. Nevadí-li vám němčina a dokumentaci nečtete, zamiřte svůj prohlížeč do Německa.

15. 6. 2003 Multiplatformní GUI knihovna [wxWindows](#) se dočkala verze 2.4.1. Opravuje především chyby verze předchozí a vylepšeno je chování na Windows XP.

15. 6. 2003 Vietnam zakoupí 5000 PC s [Linuxem pro školy](#). Soutěž na realizaci zakázky pro školy v 64 provinciích získala firma CMC Group. Ve Vietnamu je dále vážně zvažováno využití

OSSW i ve vládních a správních službách.

15. 6. 2003 Firma [Verano](#), specialista na řídicí systémy, představila službu a softwarový balík, který má pomoci firmám chránit se proti digitálním útokům. Jmenuje se [Defender](#), je založený na zabezpečeném SELinuxu a má pozavírat bezpečnostní díry v informačních systémech firem.

15. 6. 2003 [802.11g je konečně oficiálně standardem](#). IEEE schválilo standard 802.11g pro 54Mbitový bezdrátový Ethernet. Technologie je tím oficiálně posvěcena a nic nebrání jejímu rozšíření.

16. 6. 2003 Sun nemarní čas a chystá se [oslovit zákazníky IBM](#), kteří by se mohli cítit ohroženi bitvou mezi SCO a IBM. V pátek uplyne 100 denní lhůta, kterou SCO dalo IBM před tím, než zruší jeho unixovou licenci. V této souvislosti Sun hodlá spustit kampaň, nabízející zájemcům možnost migrace z AIXu na Solaris. IBM se ovšem příliš ohroženo necítí a jeho mluvčí prohlásil, že věří, že licence AIXu je nezrušitelná a trvalá, což IBM hodlá tvrdě hájit u soudu.

Já si jen dovolím poznamenat, že IBM má zřejmě pravdu, protože SCO nemá s licenci Unixu nic společného. Obchodní značka Unix patří společnosti The Open Group a nikoli firmě SCO.

16. 6. 2003 Dle analýzy IDC se očekává [růst linuxového trhu](#) až do roku 2007 s tím, že případné soudní pře tento postup mohou mírně zpomalit či oddálit. Výzkum dále uvádí, že letos se v západní Evropě prodá 182 000 linuxových serverů. V roce 2007 je očekáván prodej trojnásobný při ziscích 1.9 miliardy dolarů. Martin Hingley (více prezident IDC) přímo prohlásil, že nevidí nic, co by teď Linux mohlo zastavit.

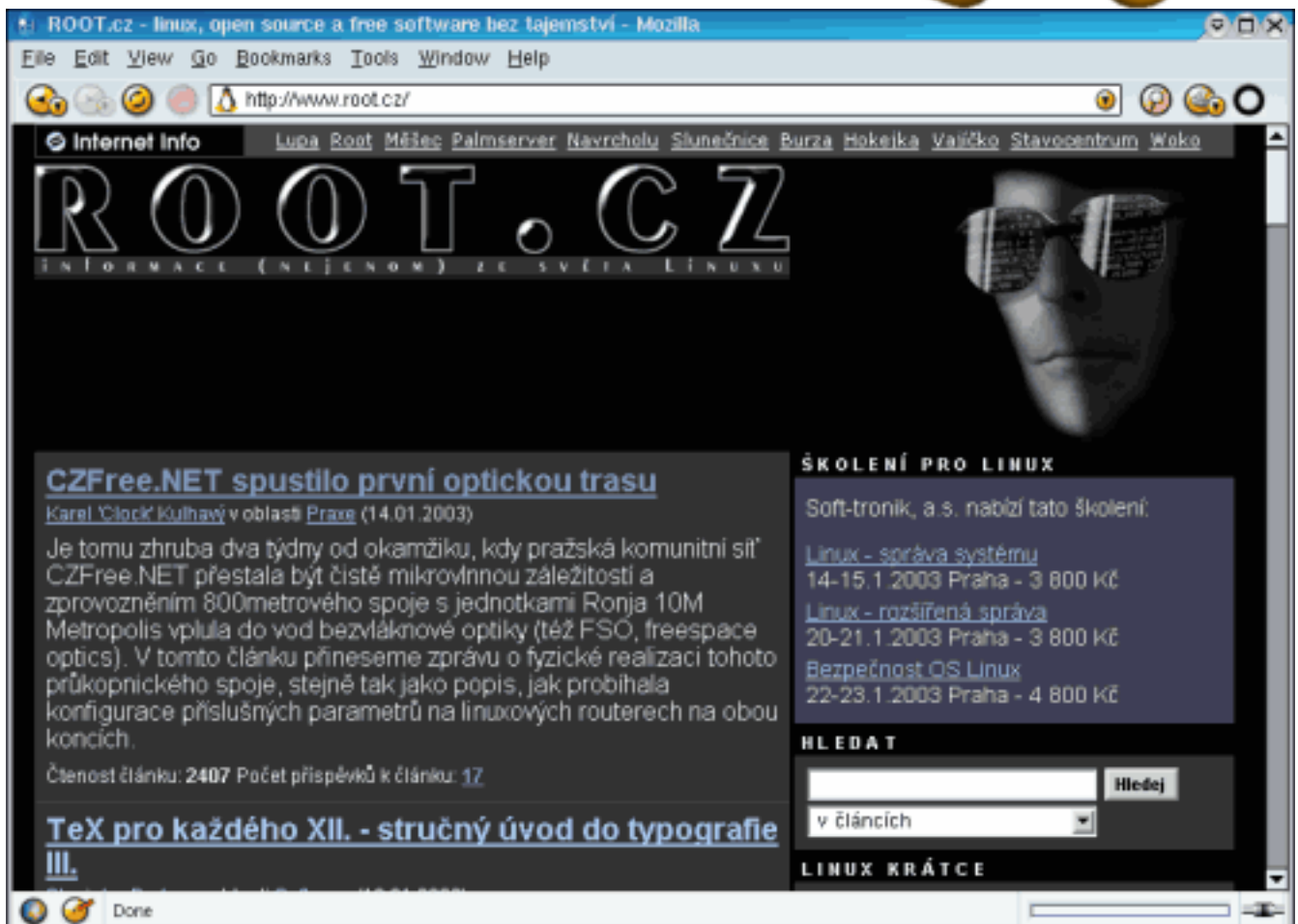
16. 6. 2003 Sun: Linuxoví uživatelé vlastně [primárně nechtějí Linux](#), chtějí totiž jen benefity Unixu běžícího na intelských počítačích. Toto a další perly plynou z projevu Roberta Youngjohne, výkonného vice presidenta pro globální prodej u Sunu, který pronesl na 14. Annual Technology Conference v New Yorku. Co dodat?

16. 6. 2003 Rozsáhlý [rozhovor s prezidentem Microsoftu Stevem Ballmerem](#) přinesl ZDNet. Hovoří o nutnosti nového myšlení, hrozbě ze strany Linuxu i o směrech, jimiž se má Microsoft v budoucnosti ubírat.

ROOT.CZ

Denní zpravodajství ze světa Linuxu

aktuality * recenze * komentáře
novinky * tipy * triky



Váš startovací bod do světa Linuxu
www.root.cz

16. 6. 2003 Podle očekávání bude nejen linuxová větev RAV antiviru ukončena. Microsoft oznámil, že po ukončení akvizice [zastaví produkci RAV antiviru](#), přičemž stávající uživatelé, kterých je přes 10 milionů po celém světě, mají zaručenu podporu do konce stávajících smluv.

16. 6. 2003 SCO může brzy proti Linuxu [bojovat na další frontě](#), neboť podle Chrise Sontaga (SCO) je pravděpodobné, že soudní pře s IBM bude rozšířena o dalšího významného výrobce hw v Severní Americe. Sontag uvedl, že existuje řada firem, které porušily kontrakt se SCO. V této souvislosti se zmínil o "důležitém" výrobci hw, jenž vložil kód chráněný intelektuálním vlastnictvím SCO do linuxového produktu. Identita této firmy zatím zůstává záhadou. Mezi známé držitele unixové licence patří kromě IBM a Sunu ještě například Fujitsu, NEC a další. Sontag dále nevyklučuje ani případné akce proti linuxovým společnostem (především Red Hat a SuSE).

16. 6. 2003 Pouze čtyři firmy přistoupily na licenční pravidla, kterými Microsoft zpřístupnil klíčové části svého kódu tak, jak mu nařídilo vyrovnaní s vládou. Tato pravidla jsou pro většinu firem nepřijatelná a [firmy obviňují Microsoft](#), že se snaží vykrotit ze svých povinností.

16. 6. 2003 Mnoho lidí i firem soudí, že SCO si pod sebou podřezává větev tím, že prodává Linux, na který z jiné strany útočí. SCO tento argument považuje za nepodstatný. Kritici SCO také říkají, že [Unix je de-facto open source](#), ale SCO tvrdí, že otevření by vyžadovalo jednoznačný akt, který nebyl nikdy učiněn.

16. 6. 2003 Recenzi Slackware 9.0 přináší článek [A first sight review of Slackware 9.0](#). Tuto distribuci údajně nejlépe vystihuje rčení, že v jednoduchosti je síla.

16. 6. 2003 Kdo je James? Přece [The Java Apache Mail Enterprise Server](#), což je přenosný, bezpečný a 100% čistý javový enterprise mailový server, který vyvinula skupina Apache.

17. 6. 2003 Již je k dispozici Java™ 2 SDK, Standard Edition Version 1.4.1_03 pro Windows, Linux, a Solaris. Podrobnosti jsou v [Release Notes](#) a stahovat je možné na java.sun.com.

17. 6. 2003 Domněnky o tom, že SCO bylo samo tím, kdo vložil sporný kus kódu do zdrojů Linuxu se množí. Bohužel je prakticky nemožné je potvrdit, či vyvrátit bez spolupráce lidí ze SCO. Svě ví i autor článku [SCO's Hands in the](#)

Source Jar, který rozebírá případ z pohledu technika a programátora.

17. 6. 2003 Podle teorie "neválcete s nimi, připojte se k nim (a rozložte je zevnitř)" navrhuje autor článku [Time for Microsoft Linux?](#) vytvoření microsoftí linuxové distribuce. Článek je koncipován jako promluva k Stevu Ballmerovi z Microsoftu a je vcelku zajímavý.

17. 6. 2003 Linus [skončil u Transmetry](#) a bude pracovat fulltime na kernelu pod záštitou OSDL.

17. 6. 2003 [Microsoft zakázal](#) firmě Esiod systems distribuci shareware jménem Schnazzle. Esiod založili bývalí zaměstnanci Microsoftu a Schnazzle má být údajně podobný plánovanému produktu MS, který má dovolit uživatelům sdílet hudbu, fotky a další data, a tudíž prý porušuje smlouvu o nekonkurenci (ex-zaměstnanců).

17. 6. 2003 Na webu se objevila [petice](#), jež si klade za cíl oslovit firmu Valve a požádat ji, aby vytvořila nativní port hry Half-Life 2 pro Linux a případně zvážila uvolnění zdrojového kódu verze původní.

18. 6. 2003 Nový [Nmap 3.28 \(Stable\)](#) přináší jednu zajímavost – zrušení podpory operačních systémů od SCO.

18. 6. 2003 Vyšla nová verze multiplatformního Jabber klienta – [Psi 0.9](#).

18. 6. 2003 Pokud patříte k fanouškům herní konzole PlayStation2 a současně máte rádi i Linux, můžete obě záliby zkombinovat. Dokoupením balíku [The Linux Kit](#) lze totiž PS2 přeměnit v plnohodnotný linuxový desktop. A pokud jste ještě navíc fanda Debianu, mohl by se tou vaší "nej" distribucí stát třeba [BlackRhino](#).

18. 6. 2003 Vyšla Mozilla 1.4 Release Candidate 2. [Download](#) a [Release notes](#).

18. 6. 2003 Na linuxuser.co.uk se objevilo vyjádření zástupce Free Software Foundation ke kauze SCO.

18. 6. 2003 Microsoft nebude nadalej [podporovat Mac ako platformu pre IE](#). 5-ka je posledná verzia, ktorá sa na macoch zjaví. Ako dôvod uviedli Safari ako logickú voľbu pre Mac a neprístupnosť niektorých OS interfejsov pre nich ako tretiu stranu. Pikantné na celom prípade je, že práve Microsoft bol mnohokrát obvinovaný zo zneužívania postavenia a využívania nepublikovaných interfejsov v OS na získanie výhod voči konkurencii.

18. 6. 2003 SCO splnilo své hrozby a v pátek "zrušilo" licenci firmy IBM na Unix. SCO tak odnímá IBM veškerá práva používat a distribuovat AIX. Zároveň IBM příkazuje zničit, nebo vrátit všechny kopie zdrojových kódů UNIX System V a ukončit distribuování AIXu. IBM prohlašuje, že jeho licence na Unix je nezrušitelná, je řádně placená a platná bez omezení. Požadavky SCO budou vyřešeny standardní soudní cestou. V přístupu IBM k AIXu se nic nemění a firma pevně stojí za svými zákazníky.

19. 6. 2003 Na webu artificial3d.com je ke stažení krátký filmeček udělaný celý v Blenderu plus popis jeho výroby. Rozhodně stojí za vidění.

19. 6. 2003 Hypotéza na pbs.org se zabírá myšlenkou, že společné části kódu v Unixware a Linuxu mohou pocházet z BSD Unixu, což by vysvětlovalo jejich podobnost. Část vývojářů linuxového jádra do BSD jistě nakoukla a dle BSD vývojářů existuje nejméně jeden případ, kdy významná část linuxového kódu byla doslova ukradena z BSD. Pravděpodobně tedy jak System V, tak Linux nějakým způsobem používá části BSD kódu. A jelikož AT&T svého času odstranila některé informace o BSD copyrightu, je možné, že si SCO nemuselo uvědomit, že se jedná o původní BSD kód. Takže části, z jejichž zcizení viní linuxové vývojáře, mohou být původně kradené. ;) Pokud je to pravda, tak to samozřejmě vrhá stín jak na SCO tak na Linux. Záhadou ovšem zůstává, proč SCO ze všeho viní IBM.

19. 6. 2003 Podobne ako v marci tohoto roku, unikli z organizácie CERT "neverejné" informácie, tentokrát o bezpečnostnej diere v prehliadačoch PDF dokumentov na platforme UNIX. Informácie boli zverejnené prostredníctvom diskusnej skupiny, pričom odosielateľom bol rovnako ako v marci "hack4life". Informácie boli údajne zachytené pri komunikácii medzi organizáciou CERT a výrobcami predmetného softvéru. Len pre úplnosť, bezpečnostná diera umožňuje vykonanie programového kódu na cieľovom počítači.

19. 6. 2003 Od 1. července vejde v platnost nová direktiva EU, která zavádí daň z přidané hodnoty na veškeré obchodní transakce na Internetu včetně stahování software a hudby.

19. 6. 2003 ADSL zrychlí ze 192 na 64 kbit/s. Nová podoba ADSL služeb, slíbená Českým Telecomem, začíná nabírat jasnějších kontur. U vari-

ant Basic by měl konečně zmizet dashboard i NAT. Objevit by se mohly rovněž samoinstalační balíčky. Ovšem s avizovaným zrychlením to vypadá jako špatný vtíp: bude datový limit, a po jeho vyčerpání ADSL zpomalí na 64 kbit/s.

19. 6. 2003 Miroslav Dobšíček dal k dispozici svoji diplomovou práci na téma [Nízkoúrovňová bezpečnost v GNU/Linux systému](#).

19. 6. 2003 Linux úspěšně prorůstá do mnoha odvětví a získává punc standardního řešení. Přesto je zde stále mnoho věcí k vylepšení. Názory odborníků z IT průmyslu na současná omezení Linuxu shrnuje článek [The Limitations Of Linux](#).

19. 6. 2003 Poměrně optimistický obrázek o rozšíření Linuxu v praxi podává průzkum konsorcia OSDL a magazínu SD Times. Ten mj. zjistil, že Linux je již nasazen v IT oddělení 60% firem. Nejčastěji jako web server (64%) či jako aplikační server (51%). Linux je nejčastěji použit kvůli stabilitě (65%) a výhodnému TCO (63%). Největší obtíže při použití Linuxu představuje dostupnost technické podpory (35%) a nižší dostupnost aplikací (27%). Linux je již oficiálně podporován jako standardní platforma u 34% firem v průzkumu.

19. 6. 2003 HP založilo novou produktovou divizi zaměřenou na Linux, která má zlepšit směřování, spolupráci a komunikaci. Nová divize bude spadat pod Enterprise Servers and Storage business unit a povede ji Martin Fink.

20. 6. 2003 Red Hat je v černých číslech – opět vykázal zisk, a to 27.2 milionu USD za první kvartál 2003, což je o 39% více než v předchozím roce. Podobný výsledek analytici také předpokládali. [Podrobnosti](#).

20. 6. 2003 Nový výzkum publikovaný společností IDC Research [předpovídá Linuxu masivní růst](#) nejen na serverovém trhu. Do roku 2007 má Linux běžet na více jak 0,5 milionech serverů. Spor SCO vs. IBM by měl mít jen kosmetický vliv na dění. Podle výzkumů již 15,5% firem zvažuje zavedení Linuxu i na desktopy, ovšem vývoj v této oblasti má být pomalejší než u serverů.

20. 6. 2003 Mozilla jako platforma pro vývoj aplikací je stále přístupnější. K dříve vydané knize [Creating Applications with Mozilla](#) přibyla nedávno specializovanější [Creating XPCOM Components](#). Obě knihy publikované pod Open Publication Licence jsou dostupné ke stažení na [Služnici](#).

20. 6. 2003 SCO přišlo s dokumentem, kde na základě mailových diskusí "dokazuje", že Linus má lhostejný postoj k intelektuálnímu vlastnictví (IP). SCO tvrdí, že Linus Torvalds nechce nebo nemůže prokázat původ zdrojových kódů jednotlivých částí Linuxu. Mají za to, že vede vývoj Linuxu stylem "kdo se moc ptá, moc se dozví" vůči IP. V článku [I.B.M.'s Opponent in Suit Criticizes Linux Advocate](#) (reg. nutná) jsou citovány úryvky z Linusovy klávesnice, které vyznívají vůči IP negativně, čehož SCO využívá. [Další informace](#).

20. 6. 2003 K dispozici jsou [lokalizační balíčky](#) pro Mozillu 1.4 RC2.

20. 6. 2003 Oracle zvýšil nabídku za PeopleSoft na 6,3 mld USD. Zároveň jeho právníci zpracovávají [žalobu na vedení PeopleSoftu](#). PeopleSoft a J.D.Edwards, s nímž PeopleSoft začal fúzovat, již své žaloby na Oracle podali. V současnosti se řeší také [žaloba na 3 členy vedení Oraclu](#), kteří prodali své akcie jen okamžik před oznámením o nedosažení očekávaných výsledků. [SAP upevňuje své vazby na IBM](#), což by mohlo být klíčové, pokud dojde ke spojení Oracle, J.D.Edward a Peoplesoftu.

20. 6. 2003 Na vládu UK je naléháno, aby [přibrzdila používání Open source](#) software, především pak toho, který je vydáván pod GPL. Toto doporučení pochází od skupiny IT firem (Microsoft, IBM, Intel, BAE Systems a jiné) a mimo jiné tvrdí, že požadavek Open source licencí pro vládní software by mohl mít negativní dopad na výběrová řízení, kvalitu výsledného softwaru a dokonce na důvěryhodnost státních úřadů.

21. 6. 2003 Vyšla nová verze tahové strategie [QSpaceHulk](#). Někteří z vás by možná mohli znát její předlohu – deskovou hru Space Hulk, případně některou její počítačovou konverzi.

21. 6. 2003 K dispozici je [xmame-0.70.1](#). Pro ty, kteří neví o co jde – jedná se o emulátor arkádových her (podporováno je více než 2000 titulů).

21. 6. 2003 Beta verze [SciTech SNAP Graphics for Linux](#) je k dispozici. Hlavními plasy tohoto balíku (utility + ovladače) je podpora Plug & Play, plně akcelerovaná 2D grafika a kompatibilita s většinou moderních chipsetů. Podporovány jsou všechny hlavní linuxové distribuce (celkem 7).

21. 6. 2003 [Microsoft žaluje 13 spammerů](#) u amerického soudu pro rozesílání klamných e-mailů. Další dva spammery MS žaluje ve Velké Bri-

tánii pro ilegální vytěžování seznamů e-mailových adres Microsoftu, které pak využili pro vytvoření spamlistů. Dotyční rozeslali přes 2 miliardy spamů zákazníkům Microsoftu.

22. 6. 2003 Dle [Forbes.com](#) by se linuxová komunita měla probudit, neboť hrozba ze strany SCO může být opravdu vážná. Článek vysvětluje, že SCO možná není nejlepší v prodeji software, ale umí dostat co chce od ostatních firem.

22. 6. 2003 Extropiáni, k nimž se hlásí především v USA řada robotiků i odborníků na umělou inteligenci, soudí, že lidé by měli usilovat o překonání svých biologických omezení [postupnou kyborgizací](#). Podle nich není žádný důvod, aby se u člověka evoluce zastavila. Je na obzoru posthumanistická éra?

22. 6. 2003 Jak již bylo uvedeno ve zprávičkách, MS nebude dále podporovat IE pro Mac. Dle [businessweek.com](#) to ale není to, co svět Maců děsí nejvíce. Opravdovou hrozbou by mohlo být případné ukončení vývoje macovské verze MS Office.

22. 6. 2003 Tak jak je v Německu populární KDE, ve Španělsku má silnou základnu GNOME. Svědčí o tom i fakt, že regionální vláda Extremadury se rozhodla vybavit školy 80.000 počítači právě s tímto desktopem. [Tisková zpráva](#).

22. 6. 2003 Až 39% finančních institucí malo [bezpečnostný problém](#). Až dvě třetiny identifikovaných bezpečnostních prienikov bolo realizovaných "zvonka". Celkom 47% z oslovených inštitúcií vykonalo v uplynulých dvoch rokoch kroky k posilneniu bezpečnosti, 78% uvažuje o zavedení PKI a len 63% z oslovených respondentov si myslí, že investície do počítačovej bezpečnosti sú dôležité. Podľa správy je na počítačovú bezpečnosť vo finančných inštitúciách vyhradených zhruba 6-8% z IT rozpočtu.

23. 6. 2003 Do Linuxu se vážně pouští článek [Linux Is Not Ready For the Enterprise](#). Na něj se již objevila i [příslušná reakce](#). Mnoho firem a analytiků si naopak myslí, že Linux je připraven velice dobře – například DataPro soudí, že [Linux zcela oprávněně získává body](#).

23. 6. 2003 Společnost Sancherry oznámila dostupnost nenákladného [VoiceXML browseru](#). Za 80\$ je k dispozici AppRun VXML, což je prohlížeč založený na standardu VoiceXML 2.0, který je možné snadno integrovat s předními rozpoznávači (speech-to-text) a převaděči (text-to-speech) řeči.

23. 6. 2003 Bezpečnostní analytici monitorují aktivity nového internetového červa. Přesněji jedná se o [trojského koně zvaného 55808](#) (podle délky windowsové binárky), který se relativně tiše šíří po síti a podle všeho zatím mapuje internet. Experti soudí, že 55808 by mohl být součástí komplexnějšího systému, kdy po "neškodném" infikování dostatečného množství strojů, bude následovat vlna destruktivních červů.

23. 6. 2003 Activision vydala novou hru [Wolfenstein Enemy Territory](#), která je multiplayer only, je zdarma volně ke stažení a samozřejmě i pro Linux.

23. 6. 2003 Jedna z klíčových komponent dnešního Internetu [DNS slaví dvacáté narozeniny](#). To nám to ale utíká...

23. 6. 2003 [IPv6 získalo silného podporovatele v US DoD](#). Ministerstvo obrany hodlá podporovat IPv6 tak, aby k jeho širokému nasazení došlo do 5 let, kdy hodlá na IPv6 kompletně přejít. Pro vojáky jsou na novém standardu nejlákavější zabezpečená spojení na obou stranách spojení a QoS, které zajišťuje kvalitu spojení a doručení dat k příjemci.

23. 6. 2003 [OECD hodlá stanovit pravidla](#), která by zabránila zneužívání médií pro spamování, a to i přes hranice států. Pravidla mají umožnit členským vládám snadné vytvoření příslušných zákonů a mají zajistit mezinárodní spolupráci nejen v potírání spamů.

23. 6. 2003 Projekt Freecraft (opensource implementace Warcraft engine) byl [zastaven](#) na nátlak firmy Blizzard.

23. 6. 2003 Eric Raymond se domnívá, že [má důkazy](#), které mohou snížit váhu některých argumentů SCO. Tvrdí, že se mu podařilo shromáždit jména 60 uživatelů Unixu, kteří jsou ochotni podepsat prohlášení, vyvracející tvrzení SCO, že jeho kód Unixu Systém V obsahuje obchodní tajemství. Raymond dále řekl, že je veřejnou informací, že AT&T, jeho nástupci a unixové firmy běžně prodávali licence univerzitám, které pak zdrojový kód zpřístupnily studentům a fakultám bez omezení.

23. 6. 2003 VanDyke software, známý vývojem bezpečných shellů, tento týden uvolnil první veřejnou betaverzi [VShell SSH2 server 2.2](#) pro Win i Unix ([download](#)).

24. 6. 2003 [LindowsOS 4.0](#) je již možné objednávat na webu [lindows.com](#). K dispozici je rovněž

tematický klip ve Flashi nazvaný "[Lindows Rock](#)", ve kterém účinkuje i Bill Gates :).

24. 6. 2003 Asi 70 členů skupiny [PLUG](#) (Provo Linux Users Group) vyjádřilo svůj nesouhlas s konáním firmy SCO pokojnou demonstrací před vedením SCO v Lindonu. Jednou ze zajímavostí této akce byla i účast některých lidí přímo ze SCO a to s předpřipravenými transparenty hlásajícími hesla jako např.: "I love software piracy", "Try communism – use Linux" a podobně, kteří se snažili vmíchat do zástupu demonstrujících.

24. 6. 2003 Celkovo na třetom mieste v hitparáde výkonnosti sa umiestnil linuxový kluster postavený na platforme Intel s 2304 procesormi Xeon. Výkon tohoto superpočítača vyvinutého na zákazku amerického Lawrence Livermore National Laboratory je podľa benchmarkov 7,6 teraflops pričom sa jedná o vôbec najvýkonnejší počítač postavený na platforme Intel. Zdroj [www.willmann.sk](#).

24. 6. 2003 Článek [Win4Lin – skutečné Windows nad Linuxem](#) recenzuje budoucí verzi Win4Lin 5.0, která má nahradit verzi 4 (která získala ocenění [Open Choice 2002](#) jako nejlepší migrační nástroj). Recenze vyznívá výrazně pro Win4Lin a autor byl zjevně velmi spokojen.

24. 6. 2003 Senátor Orrin Hatch (Utah) [prosazuje systém](#), který by automaticky likvidoval počítače uživatelů obsahující nelegální software. Podle jeho návrhu by technologie měla uživatele 2x varovat a pak jeho počítač usmazit. Problém je, že jeho vlastní webové stránky software stažený z Internetu a nezaplacený obsahují. [Komentář](#).

24. 6. 2003 Pokud si dnes v 18:00 naladíte [radio Akropolis](#), můžete v pořadu Terabajt slyšet Jakuba Šafáře (autor článku [SCO vysvětlovalo v Praze své postoj](#)), který bude hovořit na téma SCO vs. IBM.

24. 6. 2003 Kontroverzní kniha [Hacking The Xbox končně získala vydavatele](#). Autor Andrew "bunnie" Huang tuto knihu totiž dosud publikoval ve vlastní režii a nutno dodat, že velmi úspěšně. V budoucnu se tohoto úkolu ujme vydavatelství No Starch Press.

24. 6. 2003 Zdá se, že server [icculus.org](#) měl nezvanou návštěvu. [Mirror](#).

25. 6. 2003 Již se objevily první dvě (1, 2) recenze na nové [LindowsOS 4.0](#). Úvodní dojmy jsou, zdá se, velmi dobré.

25. 6. 2003 Další výsledky spamového průzkumu odhalují nejvyšší zamořenost dle oboru. [Telekomunikace](#) vykazují 45% spamu, což ovšem směle přebíjí zdravotnictví, kde lidé dostávají až 65% spamu z celkového počtu e-mailů.

25. 6. 2003 [OpenOffice pro Macintoshe](#) je již v Beta verzi, což je právě včas, aby mohl být představen na Apple's WorldWide Developer Conference. Data jsou již k dispozici pro stahování (cca 170 MB).

25. 6. 2003 Francouzský soud v Nanterre uznal Microsoft vinným ze softwarového pirátství. Od-soudil firmu k tomu, aby svým obětem zaplatila odškodné 425 000 USD. Podrobnosti o zarážejícím případu přinesl NewsForge v článku [Microsoft's dark side: US\\$ 19 million for piracy?](#)

25. 6. 2003 Vývojáři Mozilly si zjevně na verzi 1.4 dávají záležet – máme tu již třetí RC: [Mozilla 1.4 Release Candidate 3](#).

25. 6. 2003 Projekt [Seksi Commander](#) je linuxovou obdobou populárního Total Commandera (Win Commandera) známého uživatelům z Windows. Jedním z lákadel je jistě i to, že hovoří i česky.

25. 6. 2003 O tom, že (a proč) špinavá kampaň SCO nemůže porazit komunitu GNU, hovoří Richard Stallman na [ZDNetu](#).

26. 6. 2003 [Linux se probojoval konečně i do vzduchu](#). Již se objevilo několik aerolinek, které celé přecházejí na Linux, přičemž Linux je v nějaké formě využíván ve většině ostatních leteckých společností.

26. 6. 2003 SCO vs IBM: Linus Torvalds [mluví](#) o SCO a Linuxu. [Fotografie a informace](#) o protestech proti SCO. Žaloba od SCO [nemá](#) na cestovní mapu IBM vliv. [Právní rozbor žaloby](#) SCO vs. IBM z pera Open source Initiative (autor: Eric S. Raymond). [Ohlasy](#) na právní rozbor. Co když má SCO ještě nějaké [eso v rukávu?](#). Podepsal jsem SCO a [viděl jsem jejich materiály](#).

26. 6. 2003 Že má Linux křídla, dokazuje firma Copernio, nadnárodní výrobce leteckých systémů, když na [pařížské letecké show](#) představila svůj

první klíčový produkt pro Linux. Tedy, upřímně řečeno, zatím existuje i verze pro Windows ;), ale jak pravil sám Peter Berghammer (CEO Copernio): "Myslím, že ode dneška za dva roky, můžeme dělat už jen linuxové verze." Za zmínku možná stojí i to, že linuxová verze vznikla na základě požadavků zákazníků. Více na [NewsForge](#).

26. 6. 2003 Víceprezident Microsoftu Craig Mundie navštívil Brazílii a snažil se zemi [získat pro podpis smlouvy](#) s Microsoftem. Mj. prohlásil, že Open Source ničí softwarový průmysl a že nikdo nemá ukazovat zdrojový kód. [Brazilskou vládu](#) však [nepřesvědčil](#) a ta smlouvu nepodepsala.

27. 6. 2003 Byla oznámena [nová vývojová větev](#) populárního Gentoo Linuxu.

27. 6. 2003 FUDům proti Linuxu se věnuje článek [Linux: The FUD thickens](#). Konkurence lačně využívá každé záminky, včetně kauzy SCO, aby Linux v očích veřejnosti očernila. Ale zdá se, že v poslední době to přestává fungovat.

27. 6. 2003 Začínající firma [přichází se superlevnými linuxovými PC](#). Firma jménem Linare prodává od pondělí PC za 199\$ s 1 GHz procesory VIA, 128 MB RAM, 20 GB HDD bez monitoru. Model za 249\$ s 2 GHz AMD Athlonem je plánován na srpen. PC mají nainstalovaný Linux (jádro 2.4.20), KDE a OpenOffice. [Další info](#).

27. 6. 2003 Ke dvěma tutoriálům na ROOTovi přibyly další dva – [Linux v domácnosti](#) a [Linux na serveru](#). Pro propagátory Linuxu jsme připravili velice povedené ikonky (1, 2, 3).

28. 6. 2003 [Malá krabička od PRISMIQ](#) umožňuje přenášet vysoce kvalitní video po Wi-Fi. Uvnitř [MediaPlayeru](#) je motherboard od STB s 802.11g (54Mbit W.Ethernet) kartou, která umožňuje přenos audio a video dat v plné kvalitě.

29. 6. 2003 RSA přidává [biometrické rozpoznávání](#) do svých produktů.

Vědci postavili funkční přístroj, který [vidí skrz zdi](#). Jedná se o zvláštní nízkofrekvenční radar, který prokoukne i 25 cm tlusté zdi.

Během tří let by měla být dostupná [praktická kvantová kryptografie](#).

Jaderné noviny 218–219

Leoš Literák

Úvod

Následující článek shrnuje nejzajímavější témata z konference linux-kernel. Na tomto místě vývojáři v čele s Linusem Torvaldsem diskutují nad otázkami kolem vývoje a budoucnosti jádra Linuxu (kernelu). Článek je zkráceným překladem seriálu Kernel Traffic a je zveřejněn pod licencí GPL verze 2. Originál v angličtině včetně archivu najdete na adrese <http://www.kerneltraffic.org>.

Nový nástroj pro správu vyměnitelných medií

Eugene Weiss ohlásil nový projekt submount:

Submount: další pokus o vyřešení problému s vyměnitelnými médii.

Byl otestován na 2.5.66 a 2.5.69, ale měl by fungovat i na starších jádrech řady 2.5. Byl bych vděčen za vaše podněty. Submount je k dispozici na adrese <http://sourceforge.net/projects/submount/>.

Projekt se skládá ze dvou částí: kernelového modulu a programu v uživatelském prostoru.

Modul, zvaný subfs, implementuje hloupý souborový systém, který je připojen na požadovaném přípojném místě. Než proces může přistoupit k adresáři nebo k vnořenému souboru, musí zavolat metodu `open()` či `lookup()`. Když subfs dostane takový požadavek, zavolá uživatelskou utilitu, která připojí správný souborový systém přes subfs, odforkuje démon pro odpojení a skončí. Pokud bylo připojení úspěšné, subfs použije systém řízení signálů pro restart systémového volání, které je tak vykonáno na již skutečném souborovém systému. Subfs pak restartuje systémová volání všech požadavků, které přišly, než připojování skončilo.

Uživatelská utilita se nazývá `/sbin/submountd`. Jedná se o malý program, který udělá minimální zpracování voleb a pak provede systémové volání `mount()`. Pokud připojení uspěje, odforkuje nový proces, který přejde do smyčky, kdy každou sekundu testuje, zda už může souborový systém odpojit.

Hlavními výhodami jsou: nízká velikost, rychlost a jednoduchost [light]. Modul má 11 kB, uživatelský program 21 kB. Dále submount nevyžaduje žádné změny do kernelu mimo vlastní modul. Kernelová část je velmi jednoduchá, vlastnosti jsou implementovány v uživatelském prostoru. Veškeré IO operace jsou řízeny skutečným souborovým systémem při plné rychlosti. Submount nemá žádnou výkonostní penalizaci při největší zátěži. Mimo `fstat` není třeba provádět žádnou konfiguraci.

Hlavním problémem je, že souborový systém není tak rychlý, jako kdyby byl trvale připojen, neboť vyrovnávací paměť je při odpojení vyprázdněna. Proto musí být adresáře pokaždé načteny, i když se disk nijak nezměnil. Chyby se řeší potichu, pokud uživatel udělá překlep, je nutné projít systémové logy.

Příklady:

```
mount -t subfs /dev/scd0 /mnt/cdrom -o fs=iso9660,ro
```

nebo v `/etc/fstab`

```
/dev/scd0 /mnt/cdrom subfs fs=iso9660,ro
```

Alex Riesen se zeptal, jak se submount liší od projektu automount (AutoFS) a Eugene odpověděl:

Autofs funguje tak, že vytváří speciální souborový systém nad vrstvou VFS a řídí požadavky a data tam a zpět. Submount dělá mnohem méně – vytvoří speciální souborový systém pod tím skutečným a umí pouze vrátit do VFS chyby. Nijak nespravuje IO operace. H. Peter Anvin nazval používání automountu pro vyměnitelná média zneužíváním. Submount je tak navržen.

H.P.A. jej ale vyvedl z omylu:

Jasně, ale asi jsi neposlouchal, *proč* je to zneužívání.

V podstatě si myslím, že vyměnitelná média by měla být řízena na základě detekce připojení/odpojení, nikoliv podle přístupu. Zřejmě musí existovat nějaké triky pro média, která mohou být odpojena bez oznámení (diskety a jiná ručně vysunutelná zařízení), ale všeobecně si myslím, že jde o správný přístup.

Eugene s ním souhlasil. Myslel si, že původní tvrzení vycházelo z hlediska správce, proto chtěl dosáhnout stejné funkčnosti jako supermount, ale bez jeho nestability. A s tím uspěl. Eugene doufal, že submount budou lidé používat, než bude vytvořeno něco lepšího.

Filtr na aplikační vrstvě

Ethan Sommer napsal:

Napsali jsme filtr pro QoS infrastrukturu, který se dívá na data v datovém segmentu paketů a používá regulární výrazy pro identifikaci protokolu nezávisle na portu. Mnoho PtP (peer to peer) programů (jako jsou Kazaa nebo Gnucleus) změní port, pokud zjistí, že na něm získají větší rychlost přenosu. Což znamená, že metody filtrace založené na čísle portu jsou nyní nedostatečné. Nicméně analýzou dat na aplikační vrstvě můžeme rozlišit Kazaa od ne-Kazaa HTTP požadavku a snížit prioritu tomu, co považujeme za méně důležité :-)

Jedná se o filtr na dostupné QoS infrastruktuře, takže může být použit ve spojení s u32 filtry, HTB nebo CBQ plánováním [scheduling], řazení do SFQ front a tak dále a tak dále. Komerční firmy prodávají zařízení pro klasifikaci dat na vrstvě 7 za 6-80 tisíc dolarů, podle požadované propustnosti. Pokud dokážeme postavit vyčerpávající množinu vzorů, nevidím jediný důvod, proč by Linux nemohl porazit komerční zařízení; už teď máme vynikající fronty [queueing] a plánování.

Naše stránky najdete na adrese <http://l7-filter.sourceforge.net/>. Najdete zde záplatu do jádra, opravenou verzi **tc** a jako příklad vzory pro HTTP, POP3, IMAP, SSH, Kazaa a FTP.

Nástroj na aplikaci konfliktních patchů

Neil Brown ohlásil:

Wiggle je nástroj pro aplikaci záplat, které patch nedokáže aplikovat kvůli konfliktním změnám v originále. Wiggle vždy aplikuje všechny změny ze záplaty do originálu. Pokud nemůže najít čistý způsob, vloží je do originálu podobně jako **merge** a oznámí neřešitelný konflikt. Ten bude vypadat takto:

```
<<<<<<<
Text z originálního souboru
|||||||
Text, který patch mění
=====
Text, který je výsledkem patche
>>>>>>>
```

Wiggle analyzuje soubor a záplatu raději podle slov než podle celých řádek a je tak schopen najít souhlasy [matches], které by **patch** nenašel. Pokud záplata mění slovo na konci věty a slovo na začátku věty bylo od vytvoření záplaty změněno, **wiggle** nebude mít problém aplikovat záplatu.

Wiggle se osvědčil jako velmi užitečný pro backport patchů z vývojové větve na stabilní větev. Někdy provede přesně, co má. A když ne, oznámí konflikt, který je snadné vyřešit, když chápete, čeho se kód a záplata snažily dosáhnout. **Wiggle** je šířen pod GPL na adrese <http://www.cse.unsw.edu.au/~neilb/source/wiggle/>. Inspirace patří Andrew Mortonovi.

SCSI ovladač IDE zařízení

Jeff Garzik napsal:

Můj malý projekt je připraven čelit masám. Jednoduše řečeno, tento ovladač umožní prezentovat ATA (a brzy i ATAPI) zařízení Linuxu skrze SCSI vrstvu. Neboť již máme ATA (IDE) ovladač, předpokládám, že se lidé budou ptát proč. Zde najdete pár poznámek, které mohou být základem diskuse.

Proč SCSI?

- Mnoho výhod je odvozeno z existence SCSI prostřední vrstvy [SCSI mid-layer]. Udělá spoustu práce, což mi umožní soustředit se na protokoly ATA příkazů (PIO-in, PIO-out, DMA atd.).
- Prostřední SCSI vrstva se zmenšila a velmi těžila z práce Jense Axboe na blokové vrstvě. V řadě 2.5 je velmi lehká [lightweight].
- Serial ATA se nejasně rýsuje na horizontu. Implementace SATA zařízení i řadičů [host controller] si půjčuje chování, které již delší dobu existuje ve SCSI. SATA dokonce definuje použití SCSI Enclosure Services.
- Linuxová SCSI vrstva podporuje hotplugging a je více modulární. Už má sysfs, recounted zařízení a podobné vlastnosti. Vytvoření nového ovladače blokových zařízení od začátku znamená řešení všech těchto malých detailů.
- SCSI již nějakou dobu obsahuje základní zotavení z chyb a řízení fronty. Přicházející SATA2 z toho bude velmi těžít, stejně jako ATA TCQ, pokud jej někdy naimplementují.
- ATAPI se podobá SCSI.

Zdroje

- BitKeeper pro 2.4.x a 2.5.x:
<bk://kernel.bkbits.net/jgarzik/atascsi-2.4>
<bk://kernel.bkbits.net/jgarzik/atascsi-2.5>
- Zápaly pro 2.4.x a 2.5.x:
<ftp://ftp.kernel.org/pub/linux/kernel/people/jgarzik/patchkits/2.4/>
<ftp://ftp.kernel.org/pub/linux/kernel/people/jgarzik/patchkits/2.5/>

Webová stránka pro O(1) scheduler

David Mosberger oznámil vytvoření webové stránky, kde bude shromažďovat informace o O(1) scheduleru. Najdete ji na adrese <http://www.hpl.hp.com/research/linux/kernel/o1.php>.

Jak portovat kód do řady 2.5

Jonathan Corbet napsal:

Jak možná víte, napsal jsem sérii článků o portování ovladačů a jiného kódu do řady 2.5. Tato řada je víceméně kompletní. Najdete ji zdarma ke stažení na adrese <http://lwn.net/Articles/driver-porting/>.

Patrick Mochel odpověděl,

Moc děkuji. Tyto články jsou skvělé. Odvedl jsi skvělou práci, což je rozhodně hodno piva (nebo tří) v Ottawě.

Linux směřuje k 2.6-pre

Linus Torvalds ohlásil jádro 2.5.70 a řekl:

Byla tu velká prodleva mezi verzemi 69 a 70, ale chtěl jsem udělat ze 70 poslední "pouze Linusovu" verzi, než si sedneme s Andrewem a dohodneme se na začátku "pre-2.6" série. Nicméně výsledkem je docela velký patch, velkou část z něj tvoří menší zápaly. Také byl přesunut ovladač acorn, což jej dále zvětšilo.

Ricky Beam se rozhorlil:

To nemyslíš vážně, že? Řada 2.5 není ani nahodou připravena, aby mohla být nazývána 2.6. S aktuálním zmražením kódu je řada 2.5 asi rok vzdálena od stavu, kdy bude kód plně funkční a stabilní. Přidej k tomu spousty modulů, které nebyly konvertovány pro současné aplikační rozhraní PCI, hotplug a modulů.

Podívej se na množství architektur, které nebyly otestovány. Funguje někomu jádro 2.5.70 na sparc64? Zkompiloval jsem několik, ale jsou příliš velké, aby byly vůbec nabootovány (více než 3,5 MB a to jsem povypínal, co se dalo).

Linus se vyjádřil k ovladačům:

Smůla. Pokud je lidé nepoužívají, nebudou podporovány. Tím to hasne.

Problém je, že se tyto věci nezmění, dokud nevznikne jádro 2.6 (nebo aspoň pre-2.6). Až se objeví jádro 2.6.0 a někdo zjistí, že se neobtěžovali otestovat řadu 2.5, **pak** se možná tyto ovladače opraví. A nebo ne. Některé z nich by měly prostě jít do důchodu, když lidé používají na starém hardwaru stará jádra.

Mimochodem nejedná se o nic nového. Vždy spousta lidí nepoužívala poslední stabilní kernel, dokud nebyl vypuštěn, a pak si začali stěžovat, protože jejich ovladače nebyly aktualizovány.

Alan Cox poznamenal, že je mnohem snadnější opravit moduly, když se základy přestanou měnit. Totéž se týká architektur. Linus odpověděl:

Jistě.

Preferoval bych, kdyby bylo všechno opraveno, než vznikne jádro 2.6.0. Samozřejmě. Faktem je, že neuvidíme lidi, kteří se zajímají o problémy, dokud se tak nestane. Podle minulých zkušeností se spousta problémů nevyřeší, dokud distributoři nevytvoří distribuci používající jádro z řady 2.6. To není jen problém kernelu, viděli jsme to i u subsystémů jako jsou ext3 či ReiserFS: byly "dokončeny" a "stabilní", ale co je udělalo skutečně stabilními, byla jedna či dvě verze distribucí a tisíce uživatelů.

Maximální velikost swapu

Colin Paul Adams byl zmaten ohledně maximální velikosti swapu v řadě 2.4. Z manuálové stránky mkswap totiž získal dojem, že maximem je 8x2 GB (tedy 16 GB), ale podle Redhat Reference Guide je maximem 2 GB. Rik van Riel odpověděl, že dokumentace je zastaralá, on používá 20 GB s jádrem z řady 2.4. Randy Dunlap se tedy zeptal na nové limity obou hlavních řad a William Lee Irwin III vysvětlil aktuální situaci:

1. jádra 2.4.x i 2.5.x podporují velikost swapu až do 64 GB
2. 2.4.x podporuje 64 swapů a 2.5.x podporuje 32 swapových prostorů